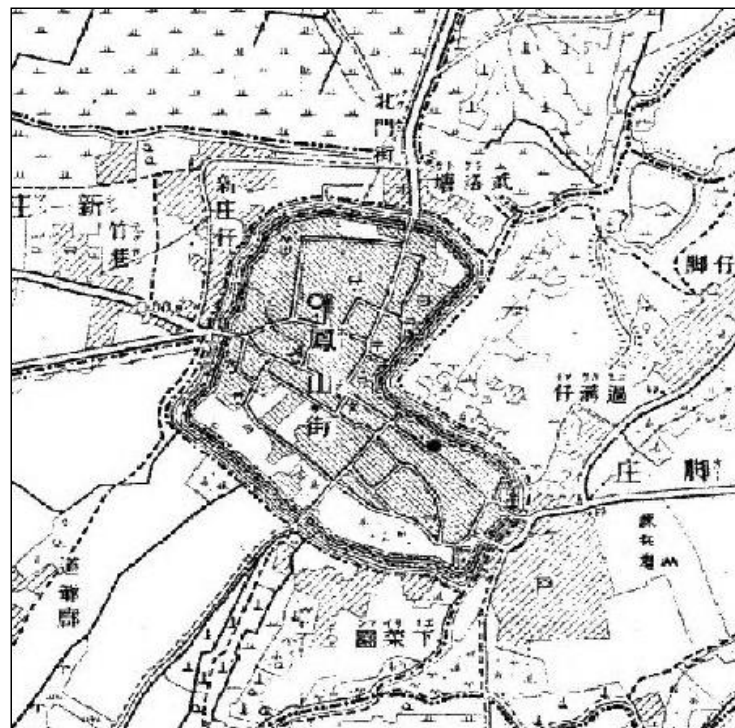
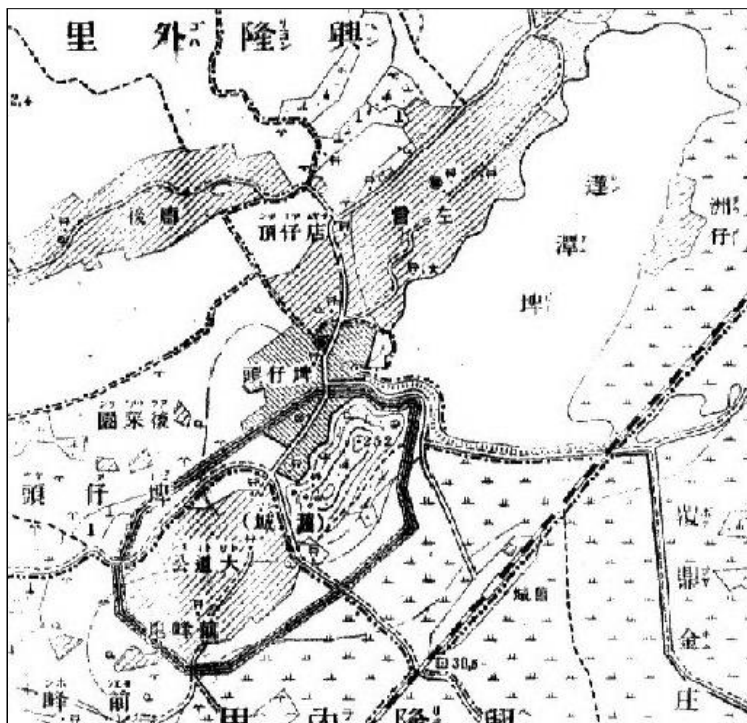


# 清代鳳山縣新城及舊城勘查

## -日治典藏圖籍之應用



(鳳山縣文史研究三部曲:新城-古道-舊城)

報告人:廖德宗

中研院人文社會科學研究中心GIScience專題演講2013.4.2

2013年4月2日

# 簡報大綱

- 一、鳳山地名由來
- 二、縣城選址與遷移
- 三、重現新城城池與街市
- 四、雙城古道踏查
- 五、舊城寺廟與官署尋址
- 六、結語



# 鳳山地名由來

《台灣府志》康熙25年(1688)-邑治之山，自大岡山迤邐而南二百有餘里……有橫列於東南形似飛鳳，曰「鳳山」(旁有二小石如翅，故名)。又有數小峰圓淨豐滿，錯落於「鳳山」之東北者，曰「鳳彈」(形似卵，俗呼為「鳳卵」；文廟視此為案山)。其在西南而與「鳳山」相附者，曰「鳳鼻」(有小崙形似鼻，故名)。

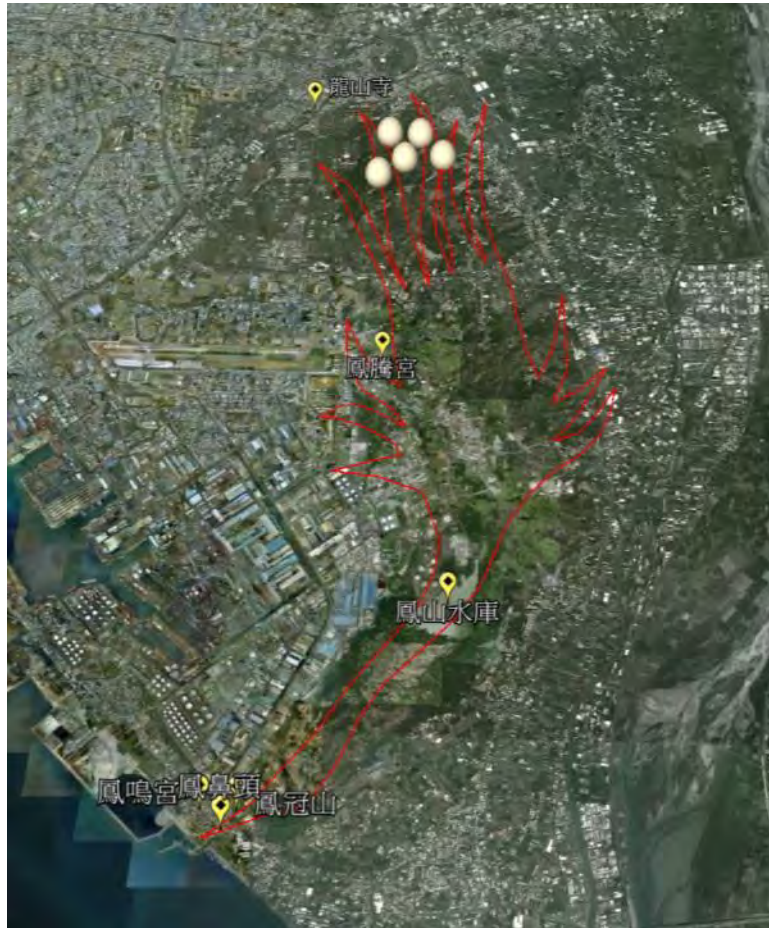
清代鳳山縣新城及舊城勘查



《康熙台灣輿圖》之鳳山縣地圖 地圖年代-康熙38年至43年(1699-1704年)

# 鳳山地名由來

清代鳳山縣新城及舊城勘查



鳳山丘陵是飛鳳展翅，準備向台灣海峽飛去。

「飛鳳展翅」及「有鳳來儀」是鳳山縣山巒的風水格局

說明：從Google earth 看鳳山丘陵之鳳鼻、鳳首、鳳翼、鳳尾、鳳蛋。廖德宗製圖。

# 自然地形的鳳山

清代鳳山縣新城及舊城勘查



位於小港與林園交界之鳳鼻頭



位於高雄市小港鳳鳴里之鳳冠山



鳳山水庫（未關水庫前為鳳山池）



陸軍官校訓練場之圓潤山丘為鳳彈山

# 人文的鳳山

清代鳳山縣新城及舊城勘查



左營舊城東門- 鳳儀門（有鳳來儀）



小港高松鳳騰宮位於鳳凰的翅膀



小港鳳鳴宮位於鳳凰的頭部

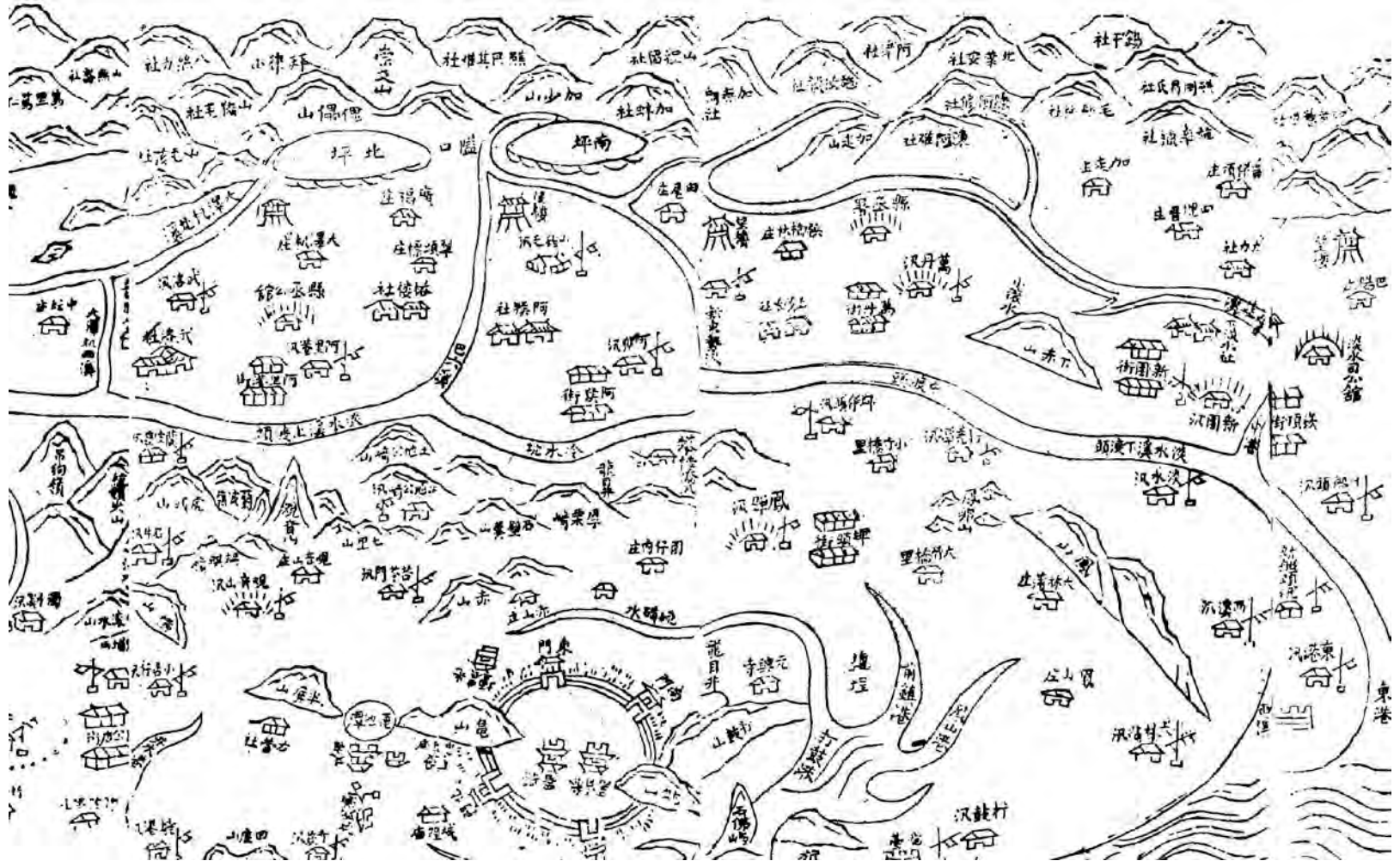


鳳山龍山寺位於鳳凰的尾部（靈通鳳彈）

# 縣城選址與遷移

- 明鄭時期即有鳳山之名稱，並在鳳山丘陵派兵鎮守，山麓有「鳳山庄」，位於五甲與小港交界地區，舊時有頂庄（現鳳頂路與過雄路）、中庄（現小港中大厝）、下庄（今小港廈莊里）聚落。

清代鳳山縣新城及舊城勘查



乾隆二十七年（1764）版之鳳山縣地圖，標示鳳山及鳳山庄位置。資料來源：王瑛曾《重修鳳山縣志》。

# 鳳山縣城的選址

- 清廷領台之初鳳山縣治設在興隆庄，考量海防的軍事政策，左營埤子頭靠近海岸，易於控制海港，可與廈門、澎湖、台南府城部隊移防。加上風水因素，旗后山、打鼓山（壽山）、龜山、蛇山地形險要，縣城位置符合風水形勝要素。

- 康熙61年(1722)建土城、四個城門，及城內官制設，均按清代縣城規制來興建。

- 乾隆51年(1786)林爽文之變，縣城被攻陷，縣署被焚。乾隆53年(1788)亂平，縣治移至大竹里埤頭街，現稱鳳山新城。



乾隆台灣輿圖之土城位置(左倚龜山、右聯蛇山)



# 鳳山縣城的遷移

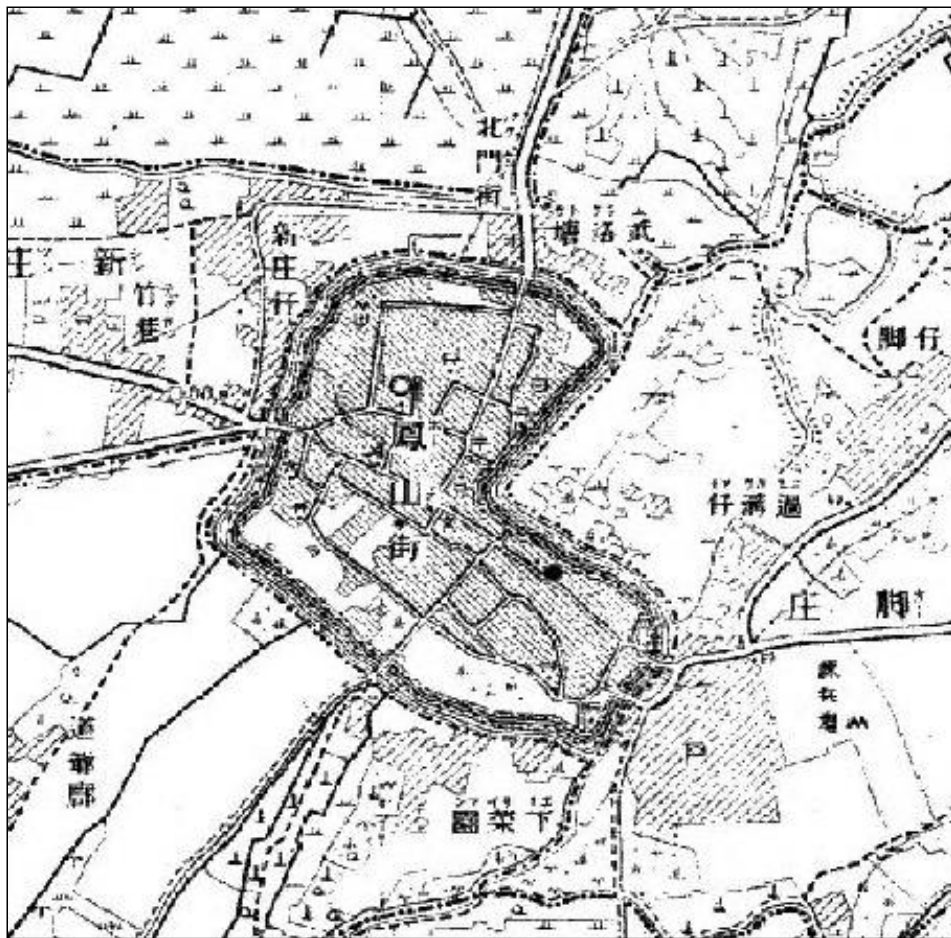
- 一個地區有兩個縣城，是件奇特的事。法國製圖家描繪道光15年(1835)中文版《台灣前山圖》時，在西洋版《法譯台灣山海全圖》特別繪出鳳山縣有兩座縣城-埤頭城(PI-TOU)及舊城。



1856年法譯台灣山海全圖之鳳山縣雙城  
(地圖來源-法國《地理學會通報》1858年)

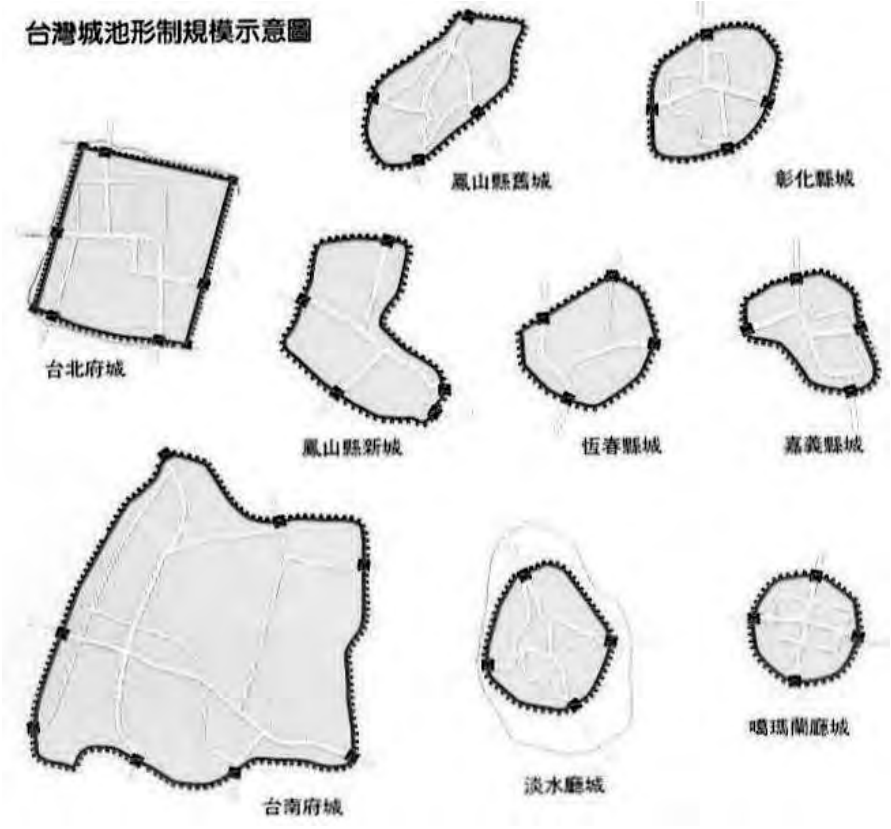
# 重現新城城池與街市

清代鳳山縣新城及舊城勘查



# 謎樣的鳳山新城形狀

台灣城池形制規模示意圖



資料來源：李乾朗《古蹟入門》，遠流出版公司，1999年。

- 李乾朗教授1995年提問-新城獨特的靴子形狀，是交通、土質、風水因素？



李乾朗1987年研判之鳳山舊城位置圖



李乾朗1995年研判之鳳山新城位置圖

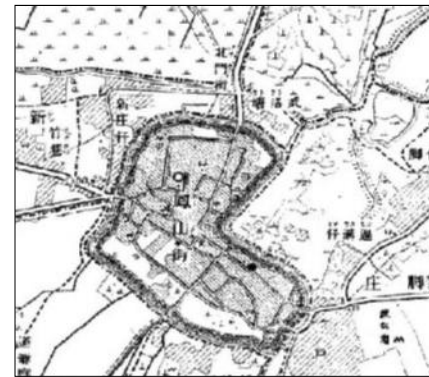
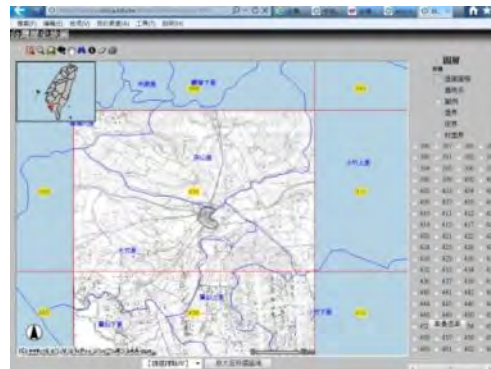
# 鳳山新城勘查的啟端

- 2006年新城形狀仍是個謎，城門位置亦標錯。(當時城池外濠溝誤認為內濠溝，北門遺址石碑放為外北門位置，外北門石碑放到城外)



2007年新城的北門遺址石碑尚放在外北門位置

- 2006年高雄地區之台灣堡圖首先出現在中研院GIS網站。



2006年中研院歷史地圖網站之堡圖

- 2006年高縣文化局發現濠溝南側疑似城牆遺址，廖德宗套繪台灣堡圖確定非城牆遺址。

- 2007年高縣文化局提供1905年鳳山地籍圖，逐步揭開鳳山新城的謎題。



2006年鳳山市發現疑似城牆遺址



2007年外濠溝佈滿垃圾

# 鳳山新城勘查的啟端

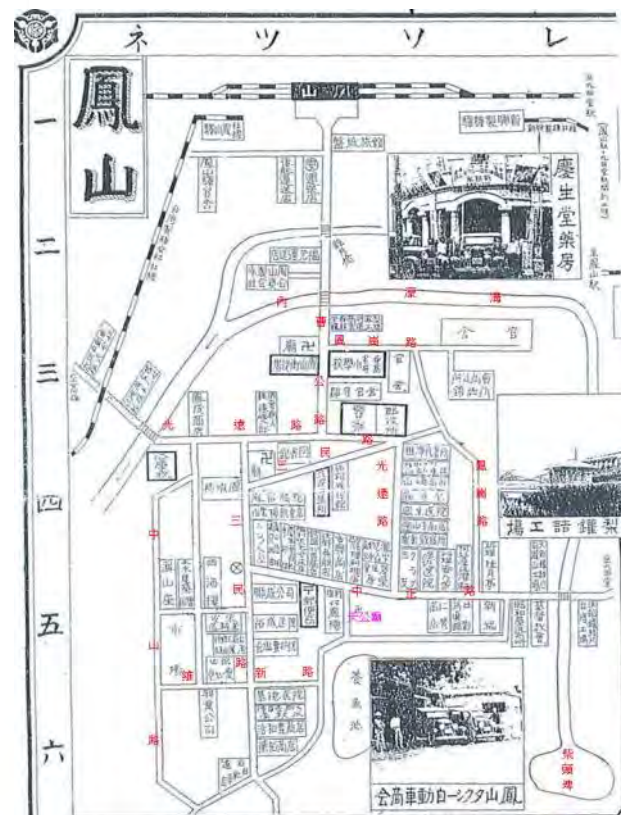
## 清代鳳山縣新城及舊城勘查



大正5年（1916）之鳳山地籍圖

資料來源：鳳山地政事務所（成大基金會掃描建檔）

說明：縣口、大老街、草店尾、火房口等四段地籍圖拼湊，呈現出城池及道路形狀。

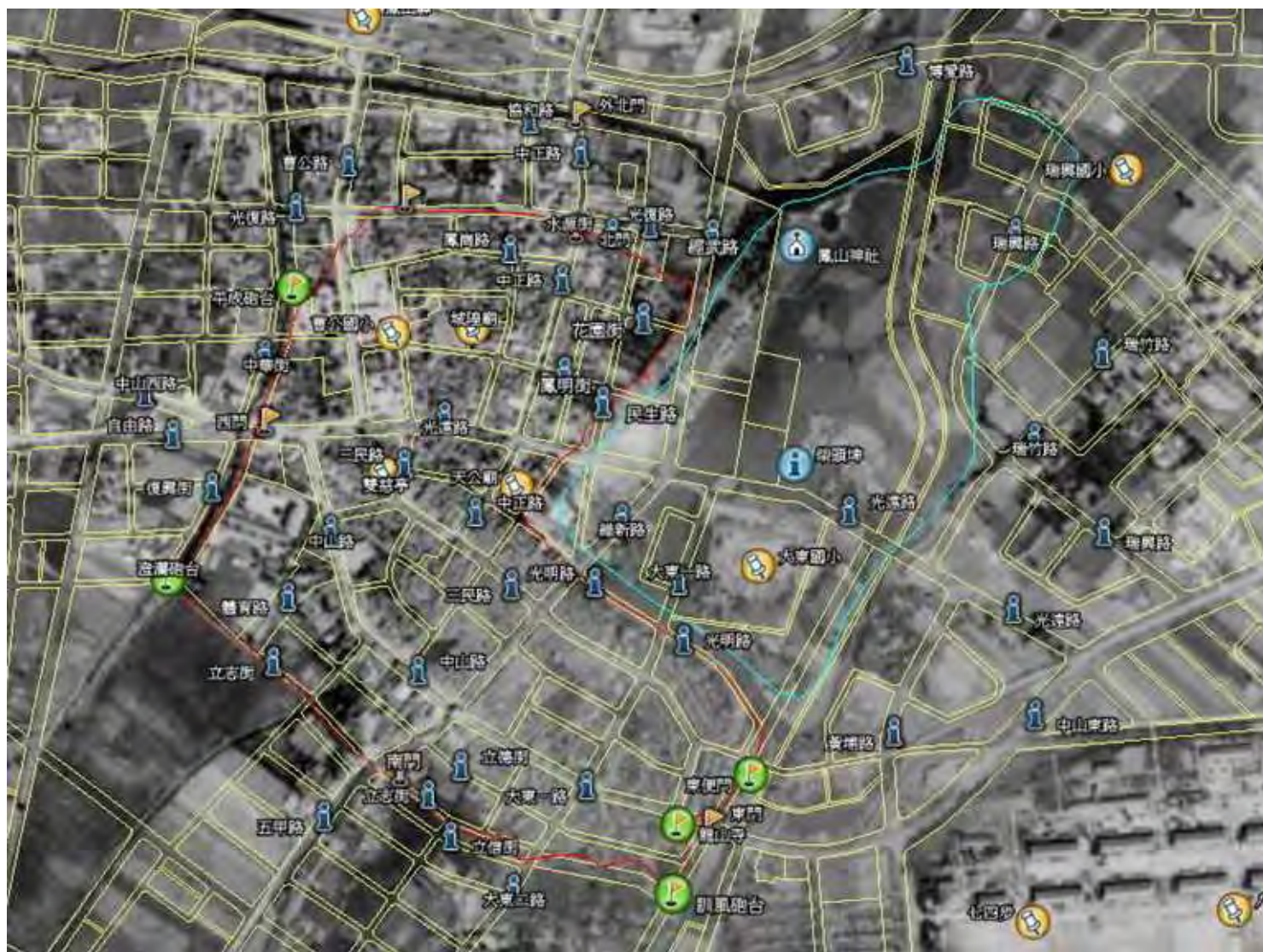


昭和四年（1929）鳳山街職業別明細圖  
紅色路名為廖德宗標註。

1929年之內濠溝尚存在。1933年興建鳳山神社及鳳山水道（自來水廠），才填掉內濠溝，並將圳道改道。

# 鳳山新城與柴頭埤

清代鳳山縣新城及舊城勘查



鳳山縣新城(下埤頭街)與柴頭埤的地理關係

柴頭埤濕地早期原貌，淺藍色範圍線為《鳳山縣採訪冊》所記錄之柴頭埤範圍，紅色線為縣城城牆。底圖為1940年代之美軍航拍影像。廖德宗2007年勘查與繪製。

# 柴頭埤範圍的建物



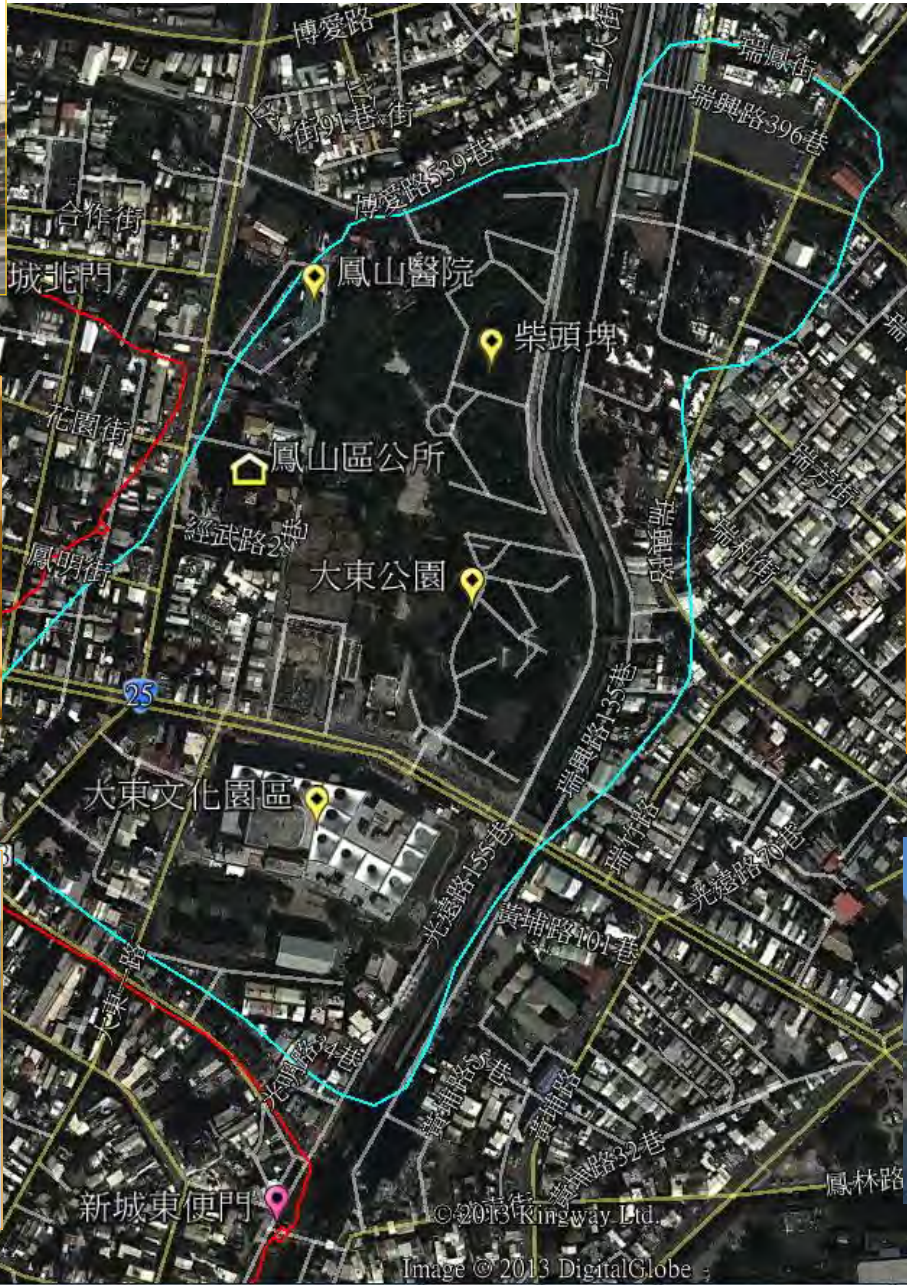
鳳山區公所



民生路埤底公廟前為柴頭埤



柴頭埤作大水照片 (2013)  
照片提供：洪素珠



瑞興國小西側圍牆為柴頭埤



鳳山溪東側之集合住宅



大東文化園區

# 新城城池配置

● 灌溉與防禦工事結合



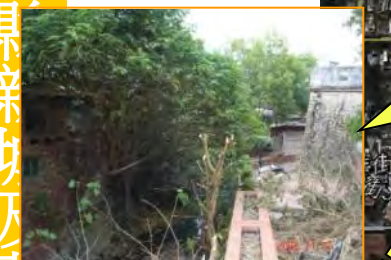
外濠溝



消失的內濠溝



平成砲台



澄瀾砲台



訓風砲台



柴頭埤



東便門



訓風砲台

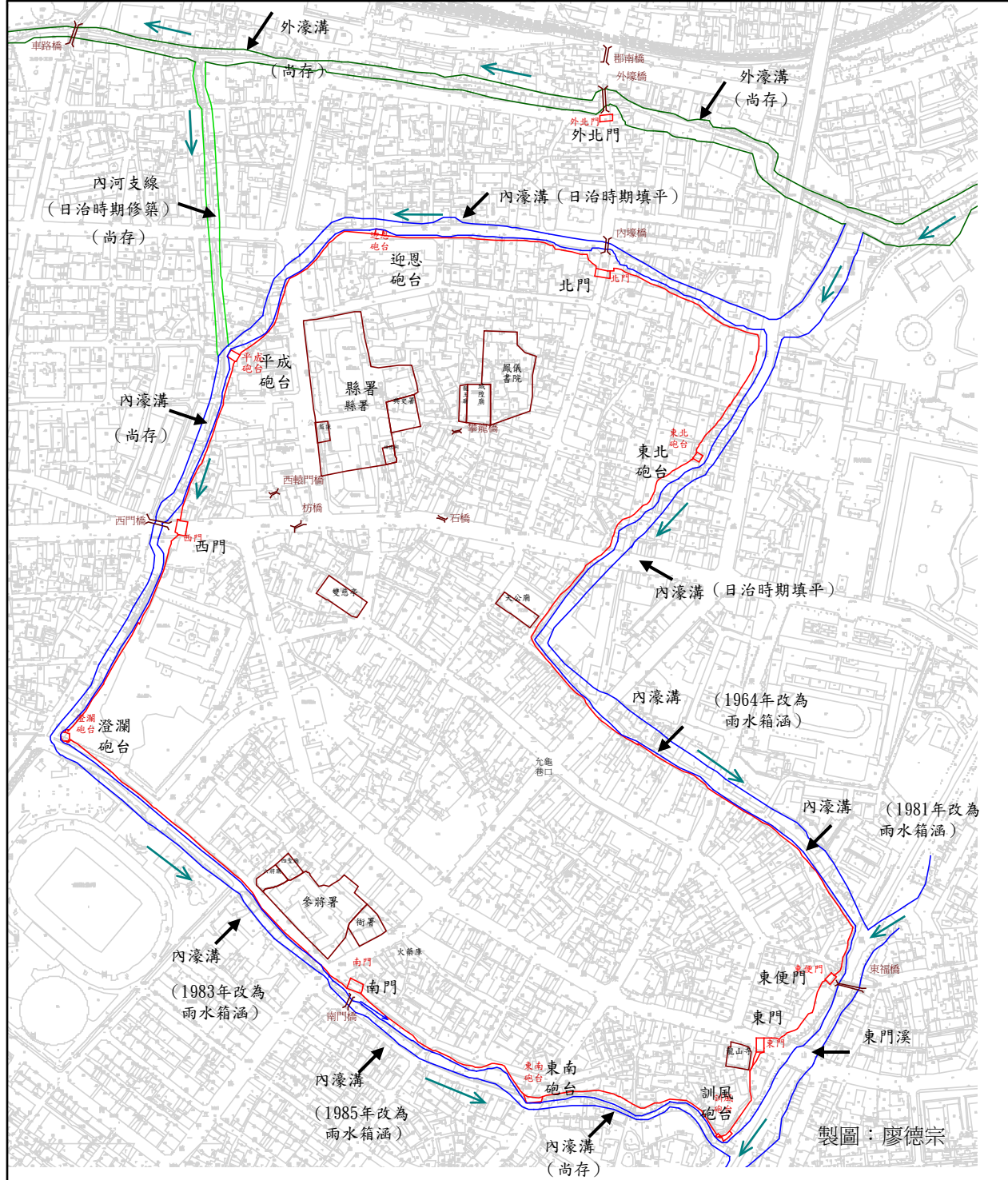
柑宅辦圳

七老爺圳

(製圖：廖德宗)

鳳山縣新城及舊城遺址





## 清代鳳山縣 新城城池

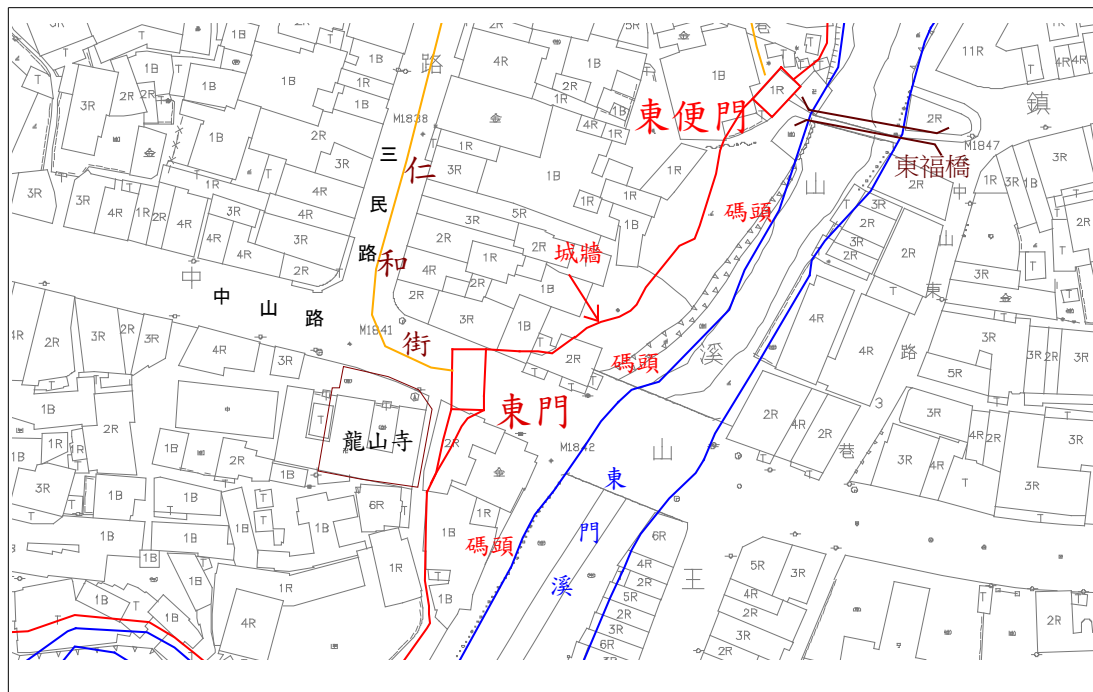
知縣吳兆麟嘉慶9年  
(1804) 建造6座城門。  
大東門-「朝陽」、小東門-「同儀」、西門-「景華」、南門-「安化」、北門-「平朔」、外北門-「郡南第一關」。知縣曹謹道光18年(1838) 增修城門，並濬濠濠塹(即護城河)，在原6座城門上建城樓，並築6座砲台。

# 六個城門-1.東門



日治時期鳳山新城東門  
(圖片提供：李乾朗)

縣新



東門位於龍山寺西側之中山路上。東門溪在清代可行船，通航至打狗港，東門與東門溪之空地為碼頭，故清代東門外未建橋樑。

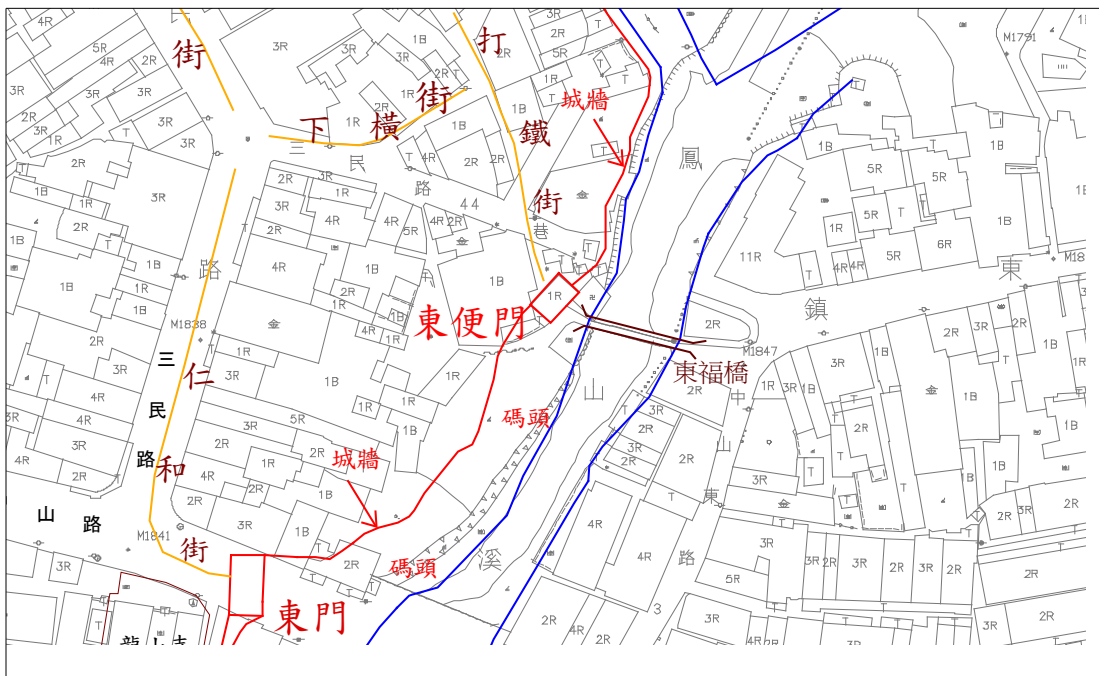


日治時期東門與龍山寺  
(圖片提供：李乾朗)



鳳山新城東門位置模擬圖 (廖德宗製作)

## 六個城門-2.東便門



清代東便門建有東福橋，從城內打鐵街通過東福橋，可達對岸過溝仔街。東便門為鳳山縣新城唯一現存的城門，東福橋亦保存至今。因鳳山溪整治，東便門地基現位於鳳山溪上。



東便門之清代城牆遺跡  
高八尺(2.56公尺)，寬二尺(0.64公尺)



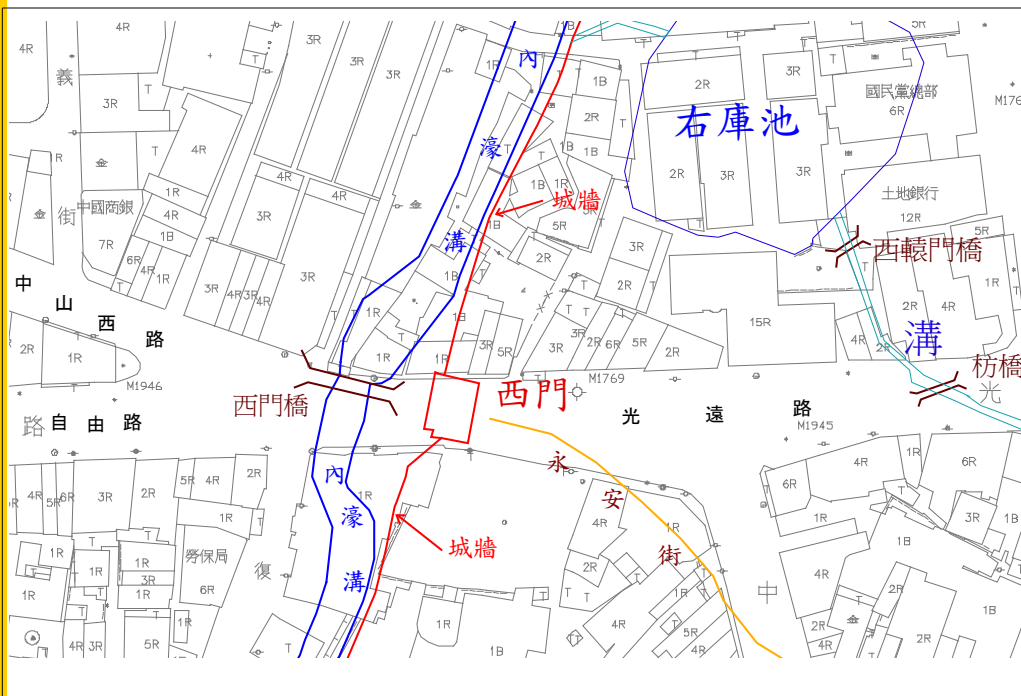
修復後之東便門



清代六角形橋墩與橋面石板

# 六個城門-3.西門

清代鳳山縣新城及舊城勘查



位於光遠路上，中山西路與光遠路路口西側。西門內側為清代永安街，外側為內濠溝（護城河），清代建有西門橋，可通往打狗。現址是捷運橘線之鳳山站站體。



捷運鳳山站

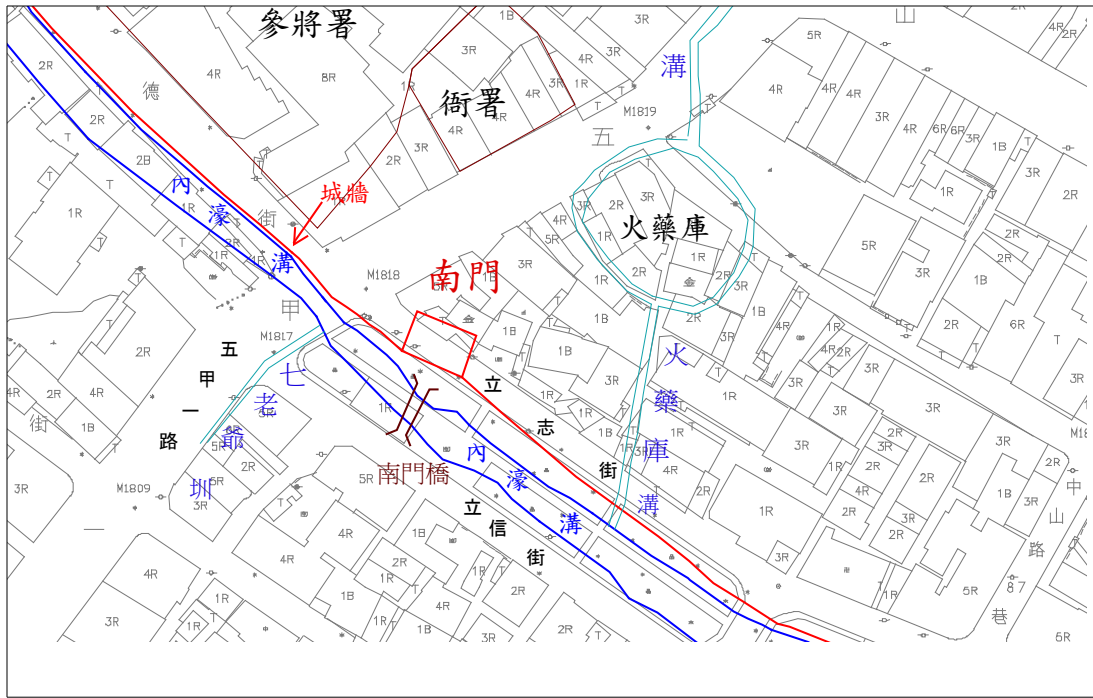


縣府時代設立的西門遺址碑



鳳山新城西門位置模擬圖（廖德宗製作）

# 六個城門-4.南門



南門位於立志路上，五甲一路與立志路交叉口東側。南門外側為內濠溝，清代建南門橋，通往前鎮要道。日治開闢五甲一路時，可能為減少拆遷城門附近民房，道路從南門北邊繞過，五甲一路在通過立志街路段有一折角，非直線路段。城門外有「南門公」。



縣府時代設立的南門遺址碑

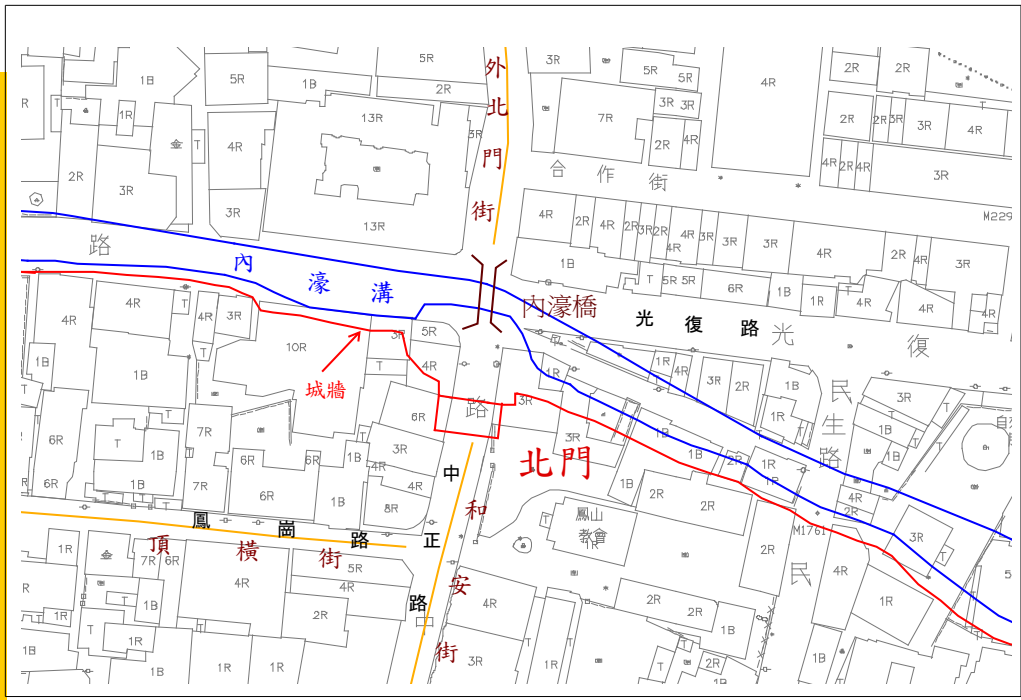


南門外之南門公小廟



日治時期地籍圖上仍顯示南門位置

# 六個城門-5.北門



北門位於中正路上，中正路與光復路交叉口南側，在鳳山教會大門前北方。北門外有一隙地（空地），外側為內濠溝（護城河），清代建有內濠橋（亦稱內北門橋），出北門後，為商賈匯集的外北門街，經過外北門，可通往台南府城。



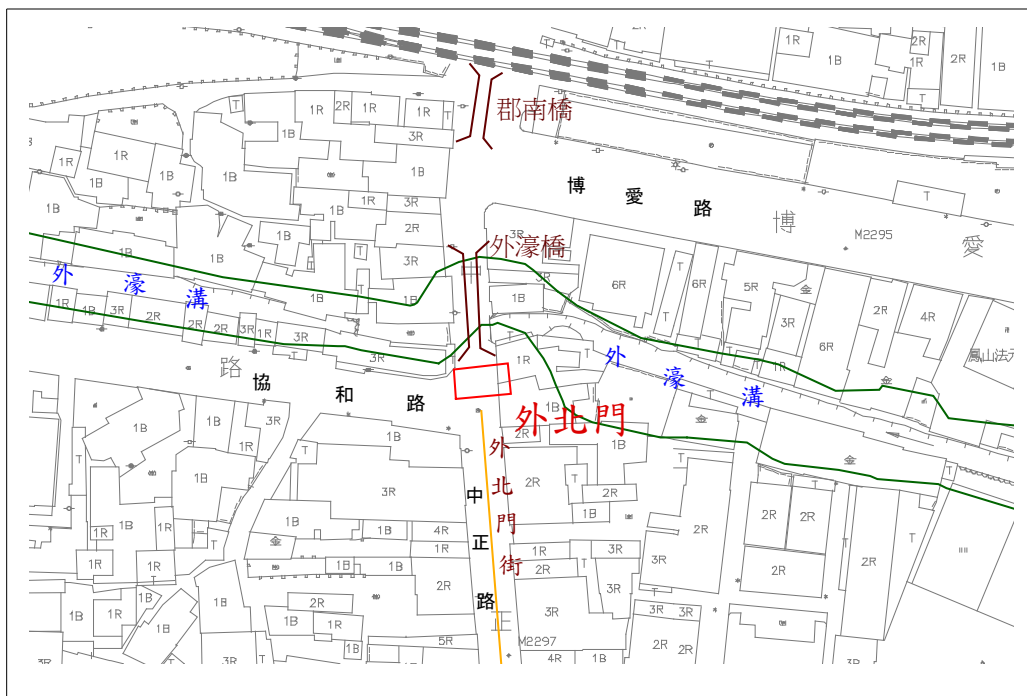
鳳山北門旁之基督長老教會（創立於1867年）



鳳山新城北門位置模擬圖（廖德宗製作）

# 六個城門-6.外北門

清代鳳山縣新城及舊城勘查



外北門位於中正路與協和路交叉口北側，位於外濠溝南側之頭隙地。外濠溝是連接柴頭埤及赤山頂圳之圳道，亦為外護城河。清代建有外濠橋，通往台南府城要道，城門上提橫額勒在花崗石上，曰「郡南第一關」。



郡南第一關之石刻門額，置於市府文化局

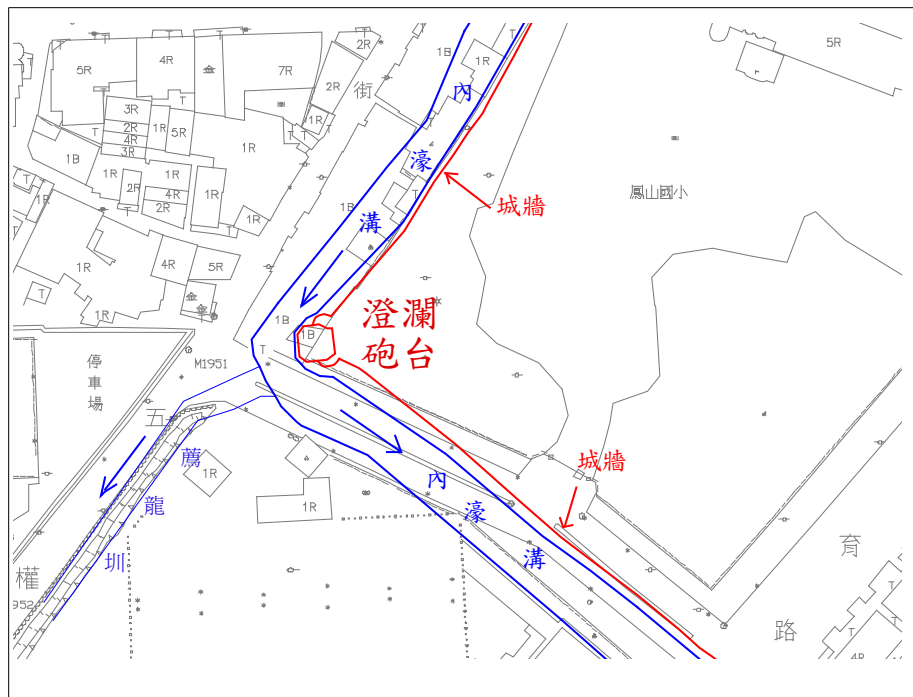


外北門位置模擬圖（廖德宗製作）



# 現存三個砲台（澄瀾砲台）

清代鳳山縣新城及舊城勘查



位於鳳山國小西南側角落，屬縣城西南隅，砲台外側為內濠溝（護城河）。復興街部分之濠溝尚存在，原作排水溝，2008年進行修建中。砲台南側之內濠溝已於1983年開闢縣立體育場時，改為下水道箱涵。澄瀾砲台之方位朝西，砲台呈八角形。



日治時期地籍圖之澄瀾砲台



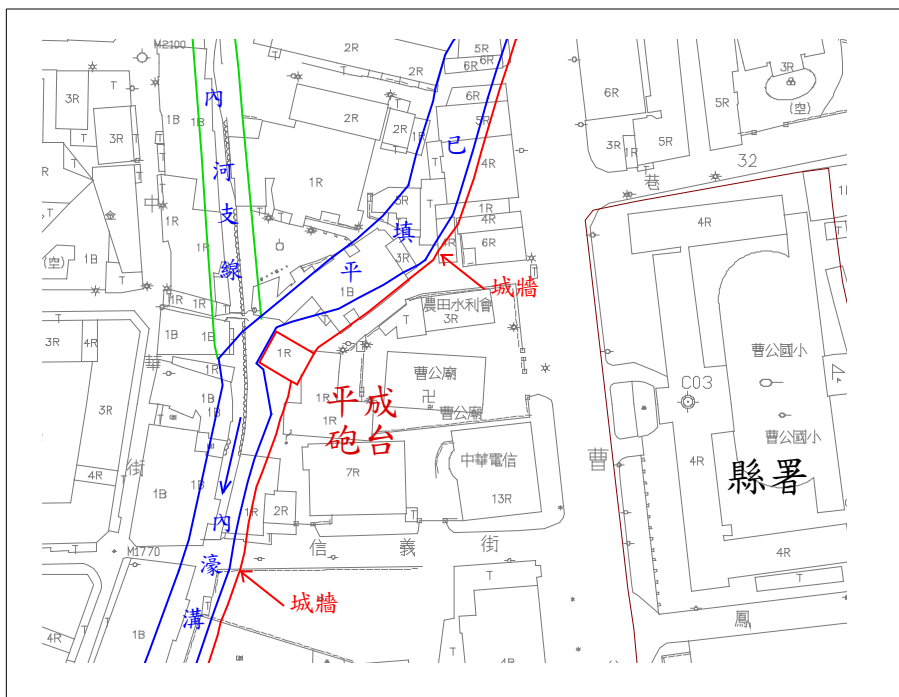
澄瀾砲台之踏道





# 現存三個砲台（平成砲台）

清代鳳山縣新城及舊城勘查



日治時期地籍圖之平成砲台

位於曹公廟後方，屬縣城西北隅，砲台呈長方形，外側為護城濠。內濠溝原從光復路以西南方向，流經農田水利會北側之水利地，經過平成砲台再往南流。內濠溝於日治1930年代改道，原光復路之內濠溝被填平。

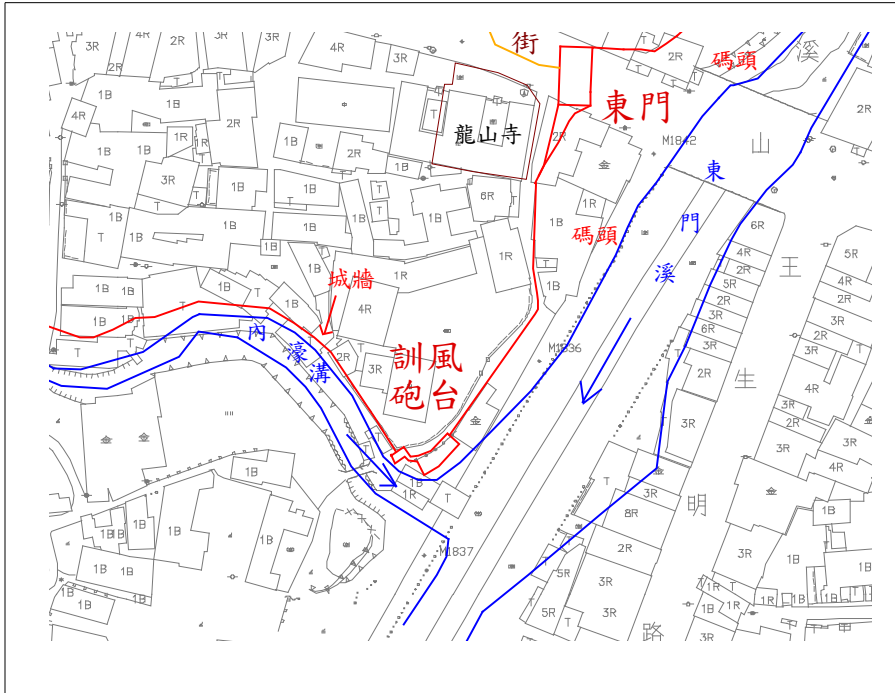


整修中護城河(2008)



# 現存三個砲台（訓風砲台）

清代鳳山縣新城及舊城勘查



訓風砲台屬縣城東南隅，臨鳳山溪及南側城濠匯流處，守衛鳳山溪往前鎮河出海口之要衝。砲台之方位朝東南，呈不規則長弧形。現有訓風砲台是在1999年修護，其位置與砲台形狀與2007年勘查之形狀並不相符。



日治時期地籍圖之平成砲台



現地標示牌之砲台形狀



舊地籍圖之砲台形狀



# 官署建築群

# 曹謹建造水心亭的巧思

- 道光18年（1838）知縣曹謹闢建曹公圳時，引進內濠溝之圳水，在縣署內建造水心亭。縣令位在縣署內（曹公國小），即可驗知九曲堂之閘門是否開啟，為水利界之巧思。

清代鳳山縣新城及舊城甚查



曹公國小位置是清代縣署

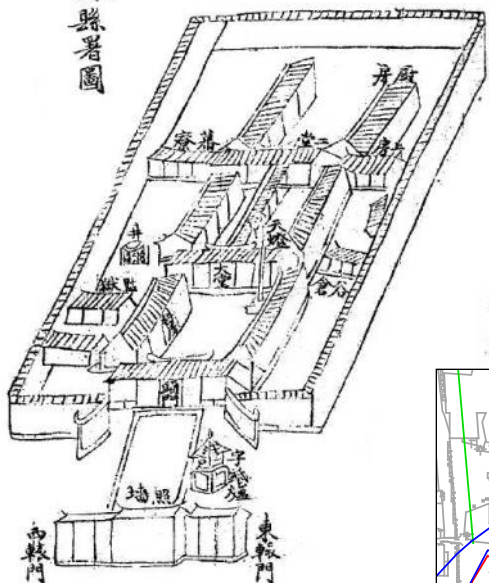
清代鳳山縣署

清代鳳山縣新城之行政區與縣署風水配置 廖德宗繪製。

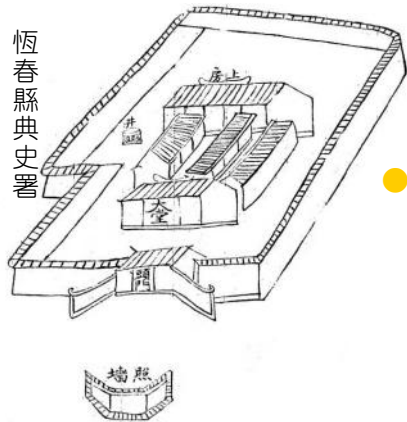


曹公國小廚房南側空地，為清代「水心亭」池塘位置（照片中亭子為1985年興建的「孝思亭」）（廖德宗拍攝）

恆春縣署圖



恆春縣典史署



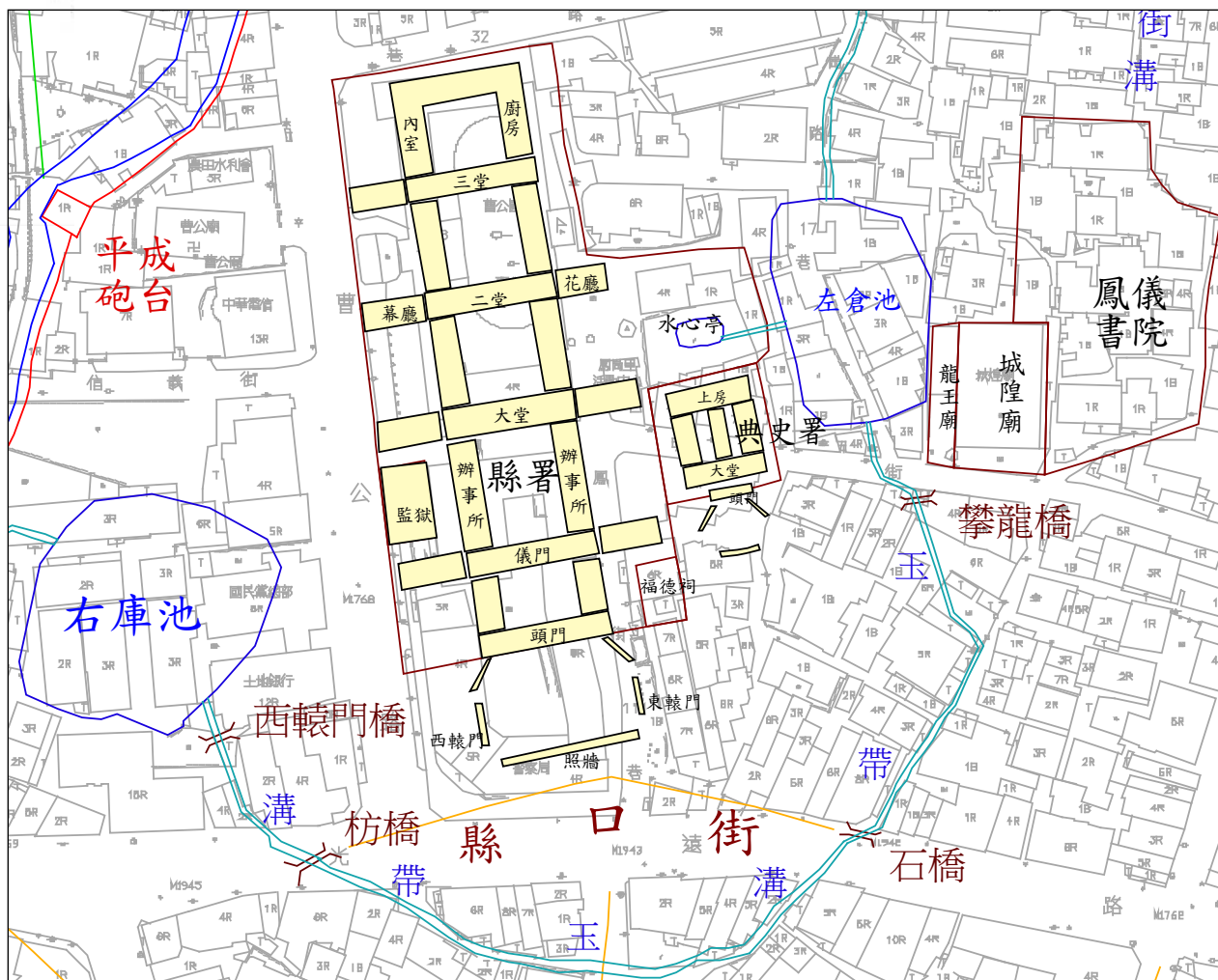
# 縣署空間格局

- 1875年恆春縣從鳳山縣劃分出去，恆春縣署參考鳳山縣署興建。從恆春縣署格局（三進兩院），與鳳山縣署格局（四進三院），及日治地籍圖，可推估新城縣署的空間位置。

## 縣新城及舊城勘查

圖片來源：  
《恆春縣志》（1894年）

典史署為清代巡補衙門。



# 曹公巨樹與縣署空間關係

## 清代鳳山縣新城及舊城勘查



曹公巨樹為老茄苳樹，樹齡約130年，位於縣署衙門內的大堂與二堂間。



鳳明街93號後之老榕樹，樹齡約130年，位於清代典史署之頭門前面。



# 參將署與火藥庫

清代鳳山縣新城及舊城勘查



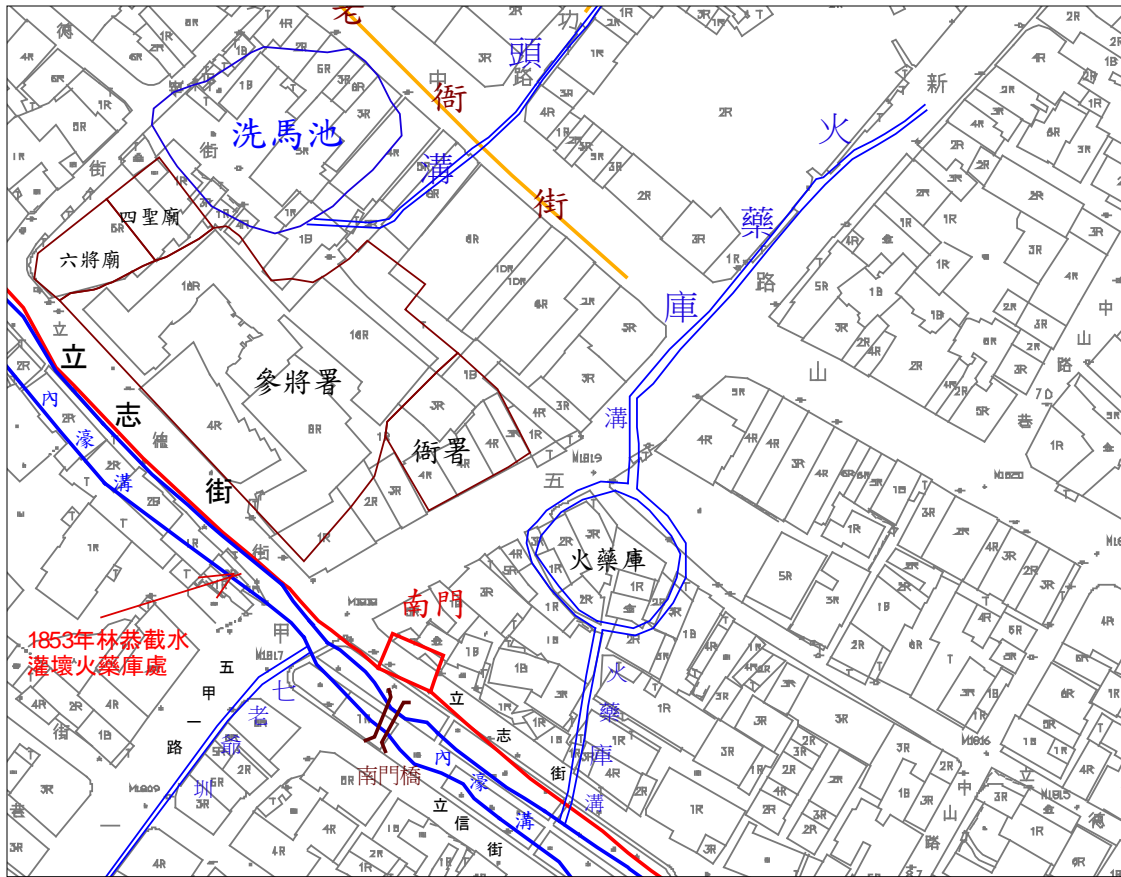
安寧街與立德街口東北側是清代洗馬池位置



立志街122號兩側大樓是清代參將署位置



立德街163巷



立德街163巷是清代火藥庫溝，注入內濠溝。



五甲一路23巷是火藥庫溝原址，圍繞火藥庫。

# 清代民變水淹火藥庫的故事

咸豐三年（1853），林恭燮亂，攻陷埤頭新城，知縣被叛軍殺害，縣署被焚，南路營參將曾元福，據守火藥庫。林恭部隊放火箭，焚民屋逼之，並攔截內濠溝之圳水，水淹火藥庫。元福之子登翰，練壯勇三百人，首先攻入縣城。《鳳山縣采訪冊》記載。亂平後，曾元福修復火藥庫，並建造縣城土牆，強化縣城防衛（城牆在建城第66年才建造）。鳳邑克復，曾元福後來升任台灣鎮總兵。

1864年曾元福修高雄關帝廟。

1867年曾元福徵討瑯橋十八社時，恭獻「穀我南彝」匾額給車城土地公廟。

1874年日人犯台，曾於鳳山募勇練兵。



1853年林恭攔截內濠溝水，水淹火藥庫位置



1905年地籍圖上的內濠溝及火藥庫位置

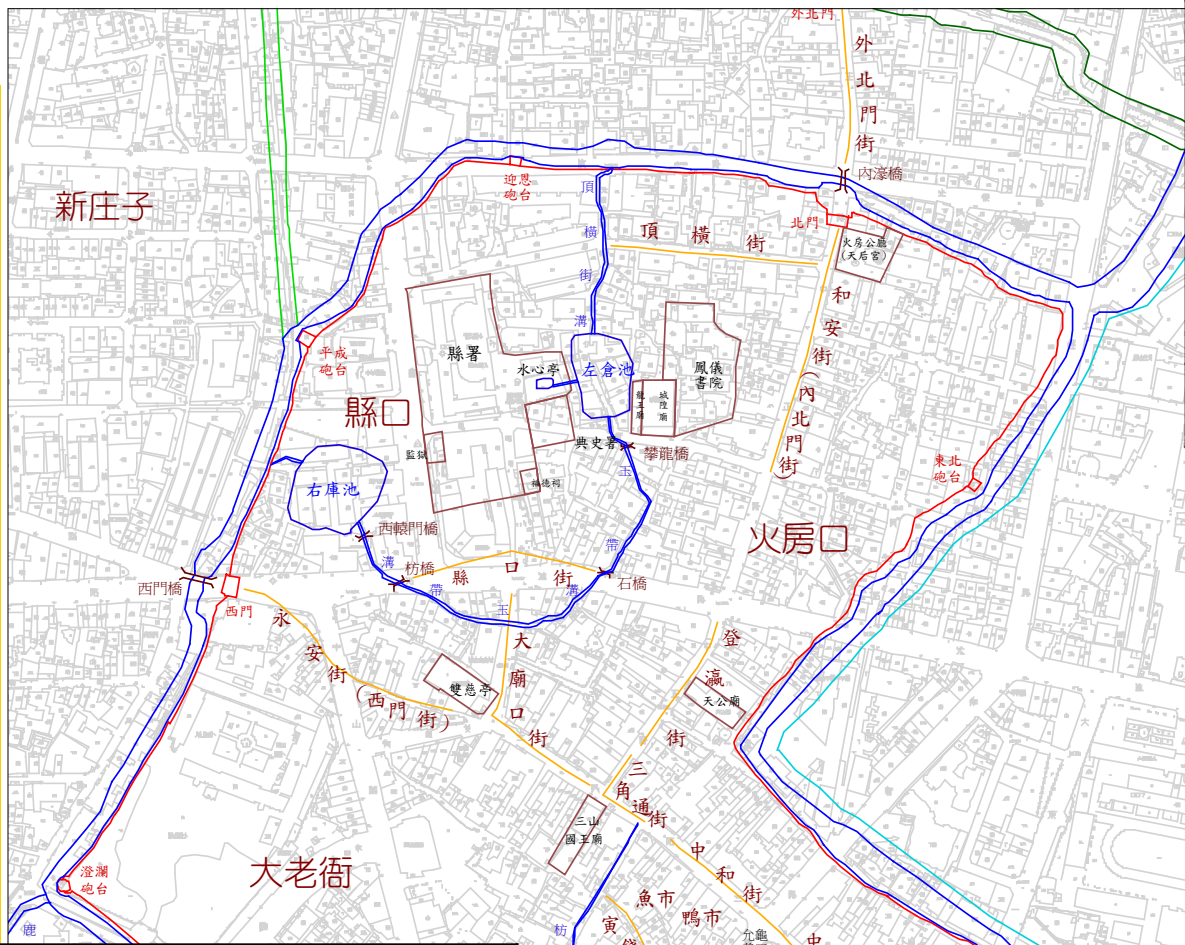
# 清代埤頭街15條街市

- 《重修鳳山縣志》（乾隆年間，1764年）說：「下埤頭街在竹橋莊，縣東二十里（指在左營舊城的東方10公里），五方湊集，市極喧嘩，有草店頭、草店尾、中街、武洛塘街等。」
- 光緒年間，埤頭街已由四條街市發展成十五條街市，當時鳳山縣共有四十八條街市，縣城內即有十五條。
- 鳳山縣城內建有九座橋樑，包括城內對外交通之外濠橋、內濠橋、西門橋、南門橋、東福橋，城內跨過玉帶溝之攀龍橋、石橋、枋橋、西轅門橋。
- 對於《鳳山縣采訪冊》（1892年）所記錄之十五條街市，歷年有學者進行研判，包括李乾朗、吳進喜及簡炯仁等。
- 廖德宗收集日治時期地籍圖，及台灣總督府文獻，於2008年進行十五條街市的研判，以現代製圖方式繪製出街市位置圖，並於2009年修訂。



# 清末15條街市

# 清代鳳山縣新城及舊城勘查



1. 外北門街

中正路位於協和路與光復路間之路段，是外北門進入縣城的外北門街。



2. 和安街

中正路位於光復路與鳳明路間之路段，是北門進入縣城的和安街。



5. 頂橫街

鳳崗路為距離清代縣署(現為曹公國小)東數武(數步)的頂橫街。



4. 縣口街

縣口街位於縣署前，連接石橋仔，是警察局前的光復路。



3. 登瀛街

中正路位於光遠路與三民路間之路段，是天公廟前的登瀛街。

清末15條街市

清代鳳山縣新城及舊城勘查



6. 永安街

三民路285巷是清代西門進入城區的永安街。永安街在中山路以西，路段已消失。



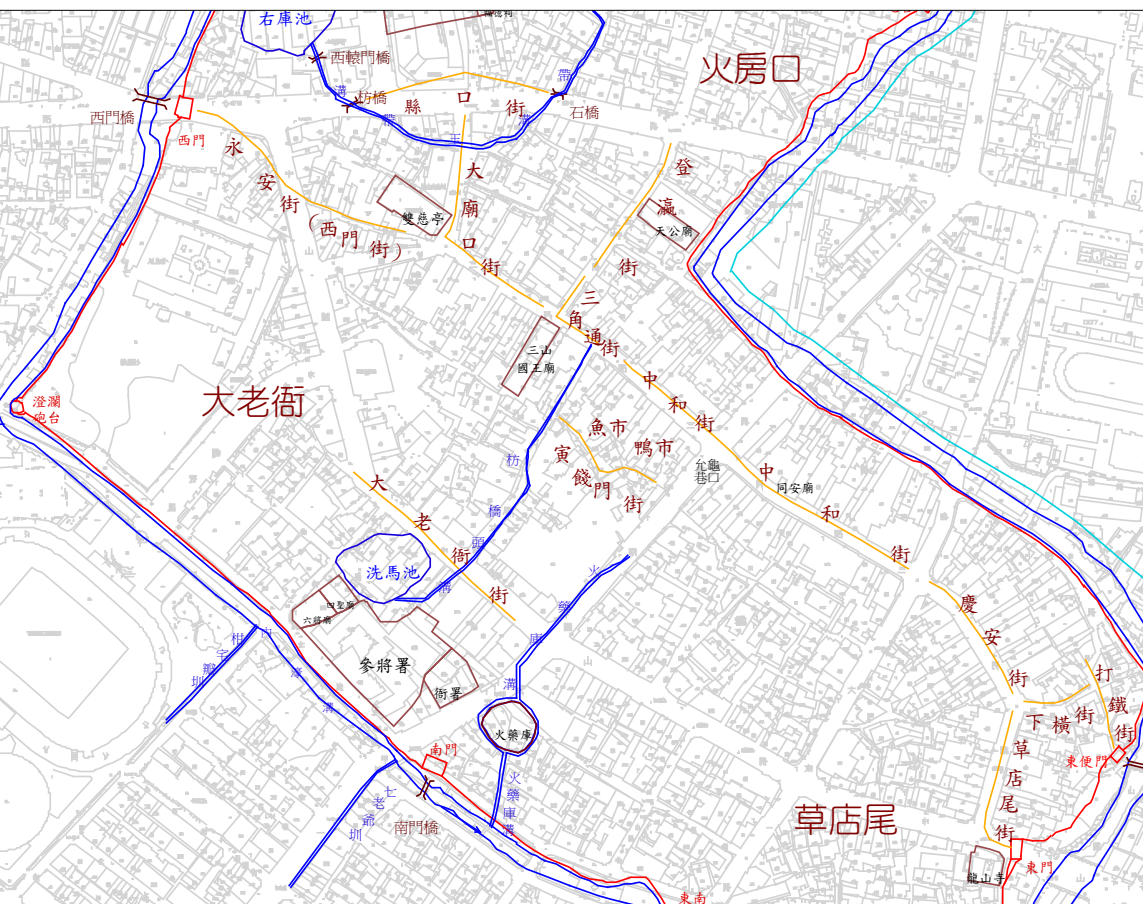
7. 大廟口街

三民路在雙慈亭前之街市，為清代大廟口街，亦為草店頭街。



8. 三角通街

清代三角通街(仁壽街)五方湊集，地極喧譁，現為成功派出所前的三民路。



9. 大老衙街

大老衙街於日治時期拓寬，現為熱鬧的中山路。A+1百貨後方為清代參將署位置。



10. 寅錢門街

成功路54巷（第一市場糶米街仔）是寅錢門街。清代設有隘門（寅錢門）。

清末15條街市

清代鳳山縣新城及舊城勘查



11. 中和街

三民路從中正路至大東一路之路段，為清代中和街，現為家俱街。



12. 慶安街

三民路從大東一路至三民路44巷間之路段，為清代慶安街，現為家俱街。



13. 仁和街

三民路在龍山寺前之街市，為清代仁和街，亦為草店尾街。



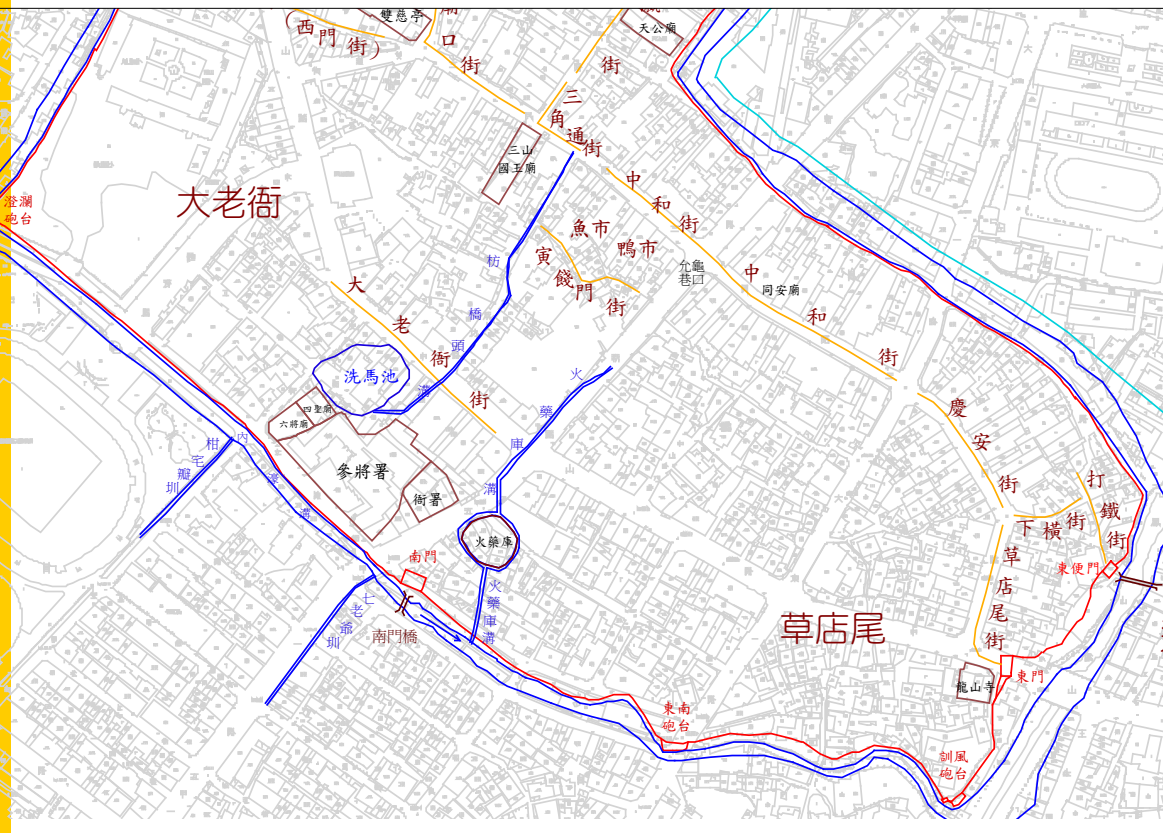
14. 下橫街

三民路44巷5號至16號之巷道，為清代草店尾街東的下橫街。現亦稱為打鐵街。



15. 打鐵街

信成鐵店（三民路44巷37號）往東便門之巷道，是小東門內的清代打鐵街。



# 鳳山新城再現城郭活動

- 2008年鳳山建城220年，11/15 縣府辦理牽手圍鳳山新城城郭活動(參加人數6000人)。透過直升機空拍鏡頭，重現新城「心形」城郭印記。

清代鳳山縣新城及舊城勘查



高雄縣政府文化局

## 鳳山飛翔 鳳城再起

# 心手相連 再現城郭

### 城郭意象行動藝術

在台灣既古且中，鳳山是既存沿用舊地名最長久的一個城市，縣城裡散在歷史點跡變遷中，過去的四面城門「景華」、「朝陽」、「東門」、「平朔」、「變化」、「南門」及心形城郭皆已不復存在。鳳山建城220週年的經典時刻，藉由地景藝術之創作與行動化，讓在地民眾參與舊城再現之活動，重現城門意象與城郭空間，連結當代的古城想像並建構現代文化地景。

**全民共同參與城郭完整再現**  
為了完成這次空前的鳳山城郭再現，高雄縣政府文化局將鳳山古城分成多階段，熱情邀請民眾一同加入牽手的行列，共創為鳳山城的當代運轉下一頁精彩的歷史。歡迎與我們一起踏進這座偉大的行動工程，當雙手牽起時，美麗的鳳山「心」城即將再現，一起分享這極具意義的感動時刻。

**薪火相傳 校園總動員**  
高雄縣政府文化局與校園合作的牽手活動，透過行動藝術、聯合總動員，讓學子們在活動體驗中，認識歷史與當代文化意義，並讓藝術的種子向下紮根。希望孩子們熱愛這片生活的土地，用年輕的熱情活力與精彩的表演活動，一起為鳳山城重生！

**北門 - 【平朔城門】**  
敦實穩重的城郭意象，加以精緻增加細節之延伸與城門意象，進入城門後，真對像紀錄如同進入時光隧道，聽見民眾悠揚古曲情。

**西門 - 【景華城門】**  
西方之色彩意象為金與白色，運用現有建築入口處，轉譯城門與城門意象，設計白馬的造型與地標標誌。

**南門 - 【安化城門】**  
以朱雀(圖) - 鳳火為主要符，城樓樓宇、鳳凰造型雙翼立姿，組合成拱門、產業城門「群龍」。

**東門 - 【朝陽城門】**  
青龍與木表徵東方，運用自然的綠竹搭建連成圓拱形，再現城之拱門意象。

**文德國小** 演出地點：天主教耶穌君王堂(光復路)  
**文華國小** 演出地點：天主教耶穌君王堂(光復路)  
**曹公國小** 演出地點：曹公廟  
**青年國中** 演出地點：曹公廟  
**中山國小** 演出地點：捷運鳳山站(012-2號出口)  
**鳳山國小** 演出地點：捷運鳳山站(012-1號出口)  
**鳳西國小** 演出地點：鳳港廣場  
**鳳西國中** 演出地點：鳳港廣場  
**中正國小** 演出地點：鳳山長老教會(中庄路)  
**鳳山國中** 演出地點：大東二路與立儀街口  
**鳳光大道** 演出地點：大公園  
**鳳興國小** 演出地點：東儀門  
**鳳西國小** 演出地點：大東二路與立儀街口

牽手活動大募集  
主辦單位：高雄縣政府  
活動時間：11/15(六) 13:00-17:00  
協辦單位：鳳山縣政府文化局  
活動報名：10/9(五)至10/31(五)接受民眾報名，前500名國小以上參加人員可獲得精美紀念T恤一件  
鳳山牽手路跑：鳳山縣政府南門對面南橋頭 洽詢資訊：TEL：(07) 829-2620轉2603、相關活動資訊可上高雄縣政府文化局網站查詢http://www.kcc.gov.tw

# 探訪鳳山雙城古道

清代鳳山縣新城及舊城勘查



# 雙城古道歷史

- 鳳山縣的縣治在康熙二十三年（1684）設在興隆莊（左營埤子頭），並在康熙六十一年(1722)建土城。乾隆五十一年（1786）因林爽文之變，位於左營之縣城被攻陷，縣署被焚，待乾隆五十三年（1788）亂平後，將縣治移至大竹里埤頭街，現稱為鳳山新城。
- 道光六年(1826)舊城改建為石城。鳳山縣建造了兩座城池，新城與舊城各有優缺點，難以抉擇。在此期間，清代官員對新城與舊城多次勘查，聯繫兩城之道路上，官員乘坐轎子，民眾徒步，牛車運載貨物，居民來往頻繁密切。
- 此連接鳳山舊城與新城(下埤頭街)的古道，最早記錄於乾隆台灣輿圖(1756年)，古道超過250年。近代稱為鳳山雙城古道。

# 最早的雙城古道地圖-乾隆台灣輿圖

- 乾隆台灣輿圖(1756年)之雙城古道，出舊城東門，經硫磺港(愛河)之田尾渡，過赤山庄，至下埤頭街。

清代鳳山縣新城及舊城勘查



《乾隆台灣輿圖》之鳳山縣地圖 地圖年代-乾隆21至24年 (1756-1759年)

# 近年鳳山雙城古道之研究

- 郭吉清先生於高市文獻會2006年出版之「鳳山縣舊城建城180年懷舊」，首先繪出雙城古道示意圖。
- 廖德宗於2008年勘查古道，高市文獻發表〈鳳山雙城古道踏查〉，製作Google Earth飛覽地圖。
- 高師大林明璋教授2008年從古地圖推測雙城古道位置，提出三條路線。
  1. 舊城東門-田尾橋-新城。
  2. 舊城南門-三塊厝-新城西門
  3. 舊城-新庄仔-覆鼎金-赤山-新城。
- 2010年大高雄市縣合併，古道議題引起回響。



郭吉清2006年所繪之雙城古道示意圖



# 近年鳳山雙城古道之研究

- 高雄市政府文化局於2011年10月辦理騎單車訪古道活動，並發表左營鳳山雙城古道寶典(地圖與景點)。

清代鳳山縣新城及舊城勘查



單車訪雙城古道 (2011. 10)

左營鳳山雙城古道寶典

# 雙城古道路線

- 古道路線-舊城東門，走東門路，經凹子底，過愛河七孔橋，經灣仔內、寶珠溝、獅頭、赤山，從文衡路進入鳳山新城北門。

清代鳳山縣新城及舊城勘查



| 道 路   |     |
|-------|-----|
| 小 徑   | 一 等 |
| 不明路   | 二 等 |
| 電 線   | 三 等 |
| 除土及積土 | 小 路 |

從堡圖圖例

堡圖顯示為  
雙城古道為  
小路。

1904年台灣堡圖上之雙城古道位置(廖德宗繪製)

# 清代鳳山縣新城及舊城勘查



鳳山古道路線圖(左營舊城經東門路至愛河及灣子內)



左營舊城東門往鳳山的道路為東門路



東門路為古道，舊時路旁有圳道流向內惟埤



瑞豐夜市中間之東門路，亦為左營區與鼓山區區界



明誠二路546巷為重劃區中所遺留的古道



灣中街為灣子內往寶珠溝之古道



灣興街工業區內的清代古道，著名地標光陽機車



自由橋為古道跨過愛河位置，清代時期建有七孔橋，



太華街54巷為都會區中遺留的古道

# 清代鳳山縣新城及舊城勘查



鳳山古道路線圖(寶珠溝經赤山至鳳山新城)



寶珠溝的建興路為古道，可通往新城。



寶安街為古道，古道轉入現為民族國中位置。



九如一路214巷22弄為古道，聚落名稱為獅頭。



鳳山區文福公園旁的小道，是清代古道。



鳳山區中正路與光復路口南側為北門，由此進入新城。



鳳山區中正路與協和路口新城外北門，前為外濠溝。



鳳山商工前之文衡路為古道，舊路可通過平交道

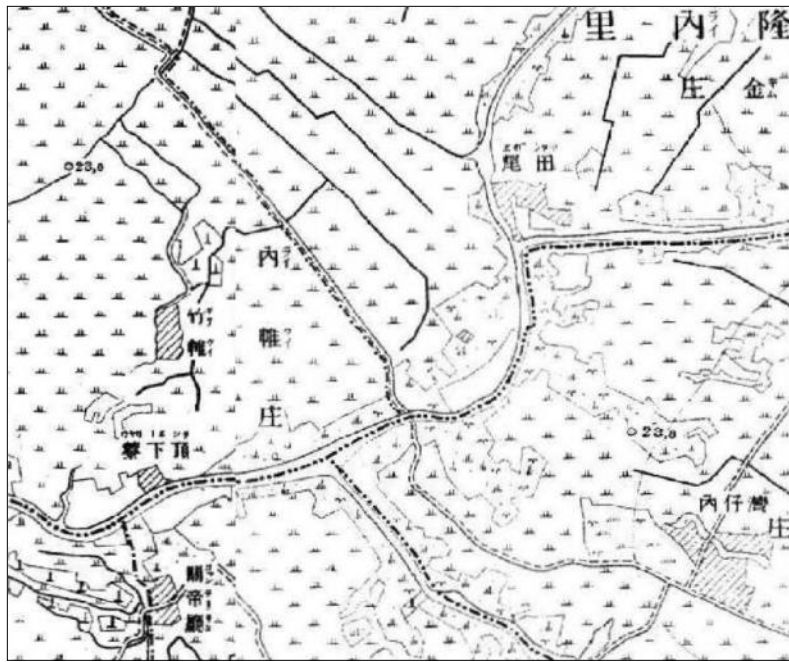


鳳山區建國路三段365巷是古道，路旁有土地公廟。

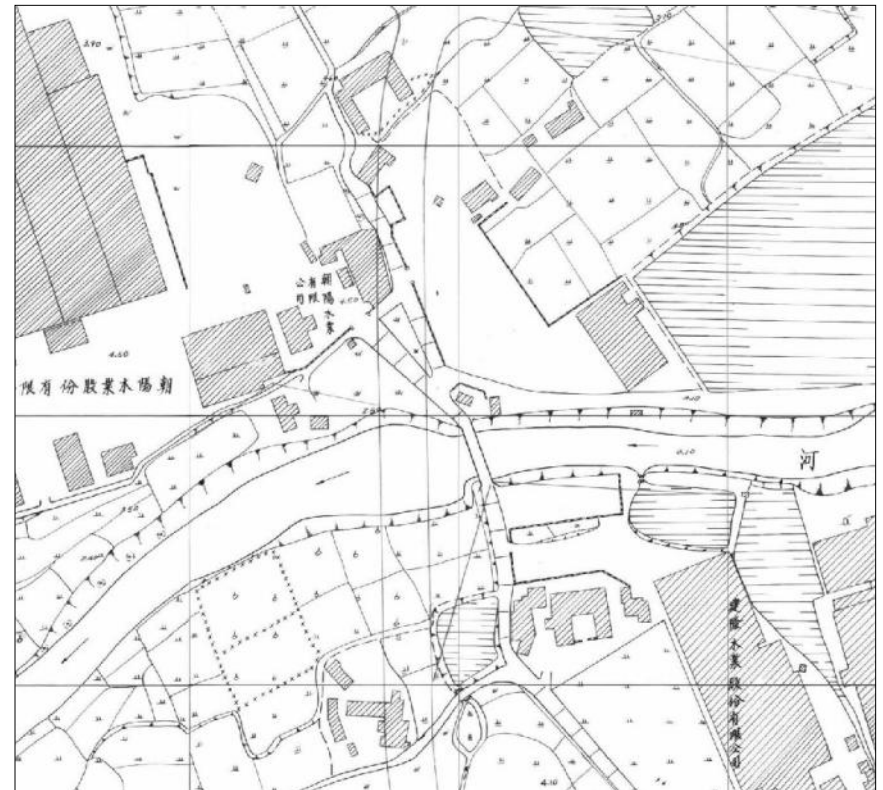
# 七孔橋文史

七孔橋因橋身七孔而名，連接灣子內與凹仔底之橋梁。此橋初建於清朝，以咕啫石、石板和石灰砌成，橋墩間留有七個孔道，是鳳山新城與左營舊城的往來要道。(鳳山縣采訪冊-田尾橋，在田尾港上，長四丈、寬五尺，縣治往舊城經此，道光年間林源成造)。

日治時期為便利自覆鼎金載運紅土的舢舨船通行，拆除中間三個孔道，兩側各留兩孔。居民以石板墊高，鋪以木板，勉於通行。光復後，居民募款改建成木橋，以維行人通行的安全。1965年市府改建鋼筋水泥橋。1990年自由路擴建，拆除重建長30公尺，寬21公尺水泥橋，命名為「自由橋」。



1904年台灣堡圖之七孔橋位置



1970年代之七孔橋附近地形圖

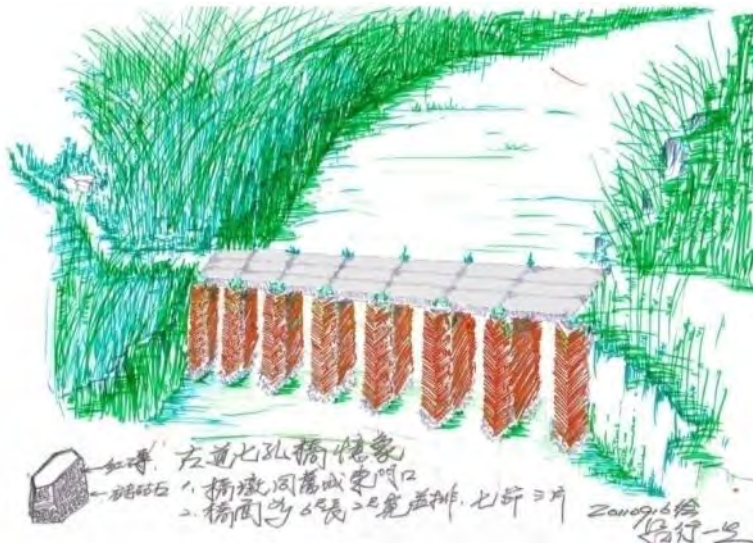
# 七孔橋照片與憶像



愛河七孔橋的照片  
拍攝者: 洪清電先生, 約民國50年



2010年自由橋與七孔橋位置



七孔橋憶像圖(呂寅生先生繪製及提供)



愛河凹仔底之船渡照片  
拍攝者: 蔡高明, 約民國45 -50年  
照片來源: 高雄市歷史博物館

# 發現歷史古道遺址

高市工務局2006年進行翠華路拓寬工程時，於東門路古道交會處，發現古道遺跡，並作會勘及確認。古道寬度約為3公尺，舊城往新城的古道，現址位在左營區清潔隊內，路面已作覆蓋。當時開挖後看到三層不同時期路面，底層清代咕啞石鋪面，中間日治路面，上層近代碎石級配鋪面。見證古道之歷史遺跡。

高雄市鐵路地下化工程，期待保留古道遺址，留下都市發展歷史見證。



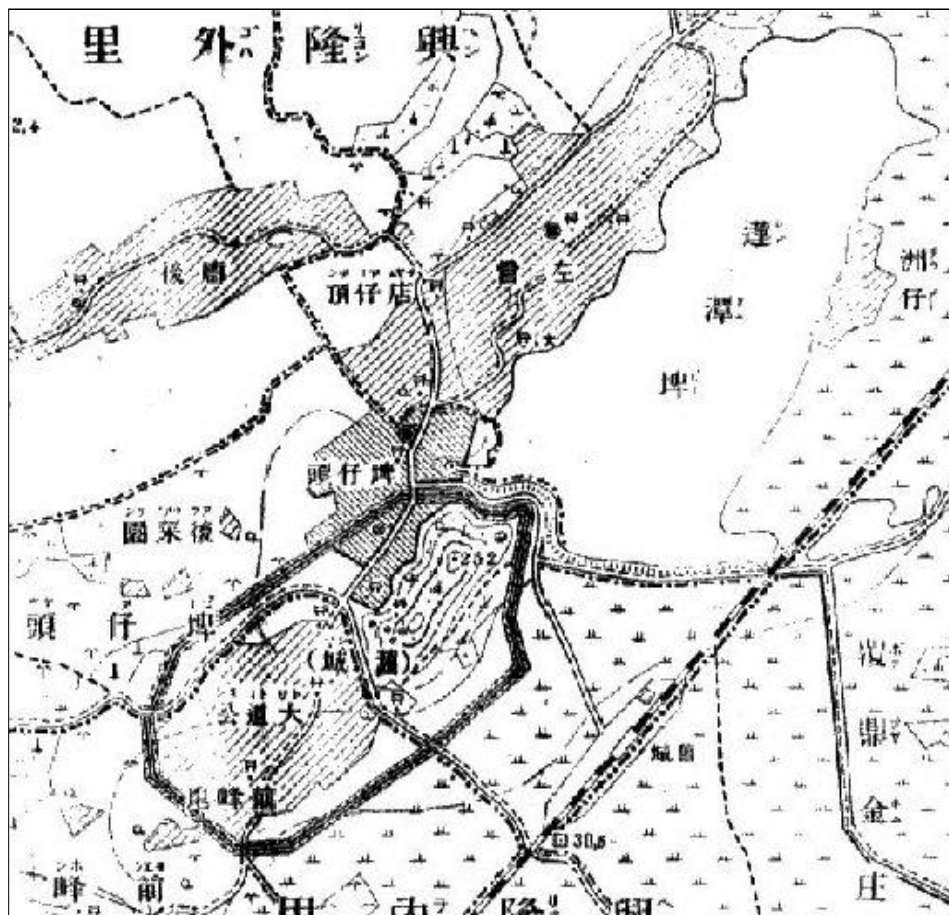
東門路與翠華路交會處在2006年發現歷史古道遺址，清楚顯示清代與日治時期的古道路面層面。（照片提供：高雄市政府工務局）



發現古道遺跡的位置

# 舊城寺廟及官署尋址

清代鳳山縣新城及舊城勘查





# 兩次築城(土城及石城)

- 康熙25年(1686)鳳山縣治設於興隆庄(無築城)
- 康熙60年(1721)朱一貴事件，興隆庄被攻陷
- 康熙61年(1722)興築土城(左倚龜山、右聯蛇山)  
(土城形狀於2013年尚未作精確勘查)



雍正台灣輿圖之土城與官署(土城建於1722年)



大龜山之刺竹

土城外環植三層刺竹，以作防衛



舊城石城及土城位置圖(廖德宗繪製)

# 左營舊城大事記

- 乾隆51年(1786)林爽文事變，知縣湯大奎殉職，縣治1788年遷至埤頭街。
- 嘉慶9年(1804)知縣吳兆麟建新城縣署及六座城門，1805年海盜蔡牽之亂，攻破縣城，知縣被害。
- 道光四年(1824)許尚、楊良斌之亂，攻破鳳山新城。
- 道光五年(1825)清廷決定興建左營舊城，1826年石城完工。
- 道光17年(1837)曹謹任知縣，修築曹公舊圳及新圳。
- 道光27年(1847)清廷決定縣治定於埤頭，不遷回舊城。新城人口八千，舊城僅五百。
- 咸豐3年(1853)林恭之亂，知縣王廷幹遇害。
- 光緒21年(1895)台灣割讓給日本。

清代台灣民變頻繁，俗稱：三年一小亂，五年一大亂。

清代官員姚瑩(1828)：台灣入清版圖，百三十年來，前後12亂，鳳山獨居其8。

清代劉銘傳：台灣民風強悍，一言不合，拔刀相向，聚眾挾官，視為常事。

1786-1853年縣城被民變攻破四次，三任縣官遇害。



1826年完工之左營舊城(石城)

# 舊城寺廟及官署記錄

- 康熙61年(1722)建土城，城池有東、南、西、北門，城牆外圍種刺竹。城外官方設施有文廟、城隍廟。城內官署包括縣署、典史署、參將署、軍裝局、火藥庫等。
- 乾隆年間已有天后宮、興隆寺、三山國王廟、慈濟宮、王爺廟、先農壇等。

《重修鳳山縣志》(1764年)土城階段寺廟記錄

|    | 廟宇名稱         | 創建年代        | 位置敘述       |
|----|--------------|-------------|------------|
| 1  | 天后宮          | 康熙23年(1684) | 龜山頂        |
| 2  | 興隆寺<br>(觀音亭) | 康熙30年(1691) | 龜山麓        |
| 3  | 八蜡祠          | 康熙45年(1706) | 龜山之陰(北)    |
| 4  | 三山明祝<br>國王廟  | 乾隆年間        | 縣城北龜山<br>麓 |
| 5  | 關帝廟          | 雍正5年(1727)  | 東門內        |
| 6  | 慈濟宮          | 乾隆年間        | 縣署前大街      |
| 7  | 泗洲寺          | 創建莫考        | 縣城西        |
| 8  | 池王爺廟         | 未敘明         | 縣治南蛇山<br>麓 |
| 9  | 先農壇          | 未敘明         | 縣治東門外      |
| 10 | 山川壇          | 未敘明         | 倉廩旁北門<br>內 |



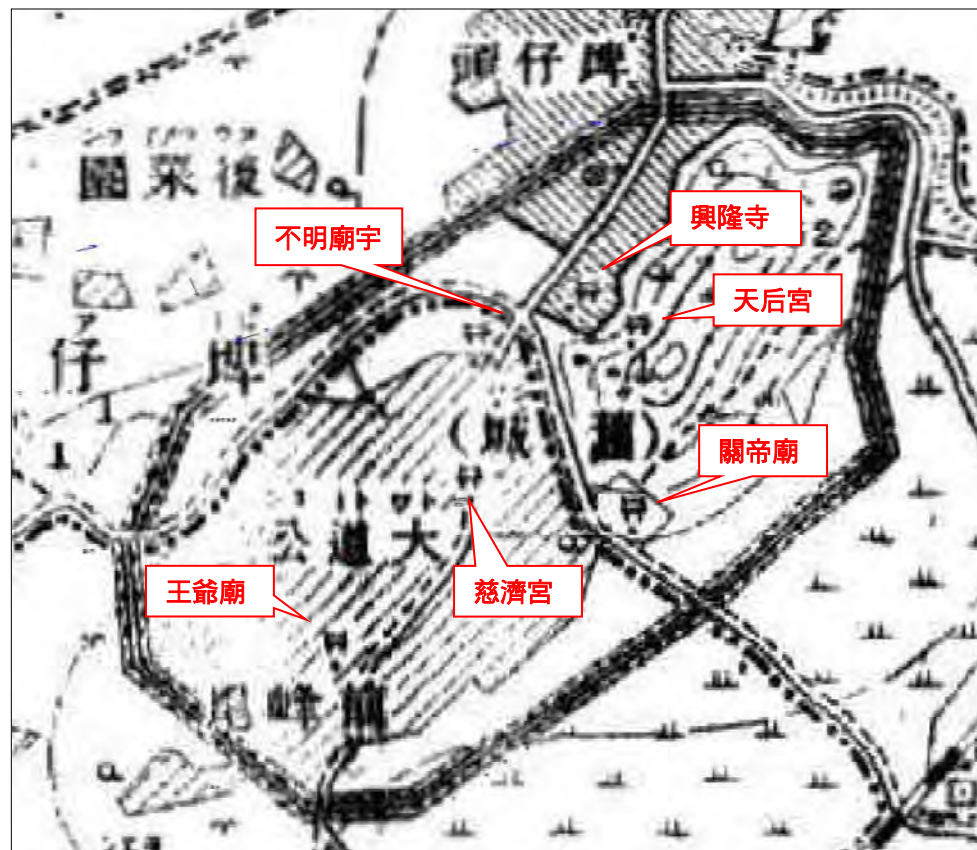
《重修鳳山縣志》(1764年)縣城空間配置圖

# 舊城寺廟及官署記錄

- 清代《鳳山縣采訪冊》僅留下城內寺廟文字記錄，無城內空間圖。
- 戰後左營耆老訪談，曾見過興隆寺(觀音亭)、天后宮(樓仔頂媽)、舊城慈濟宮(老祖廟)、及廣濟宮(王爺廟)。

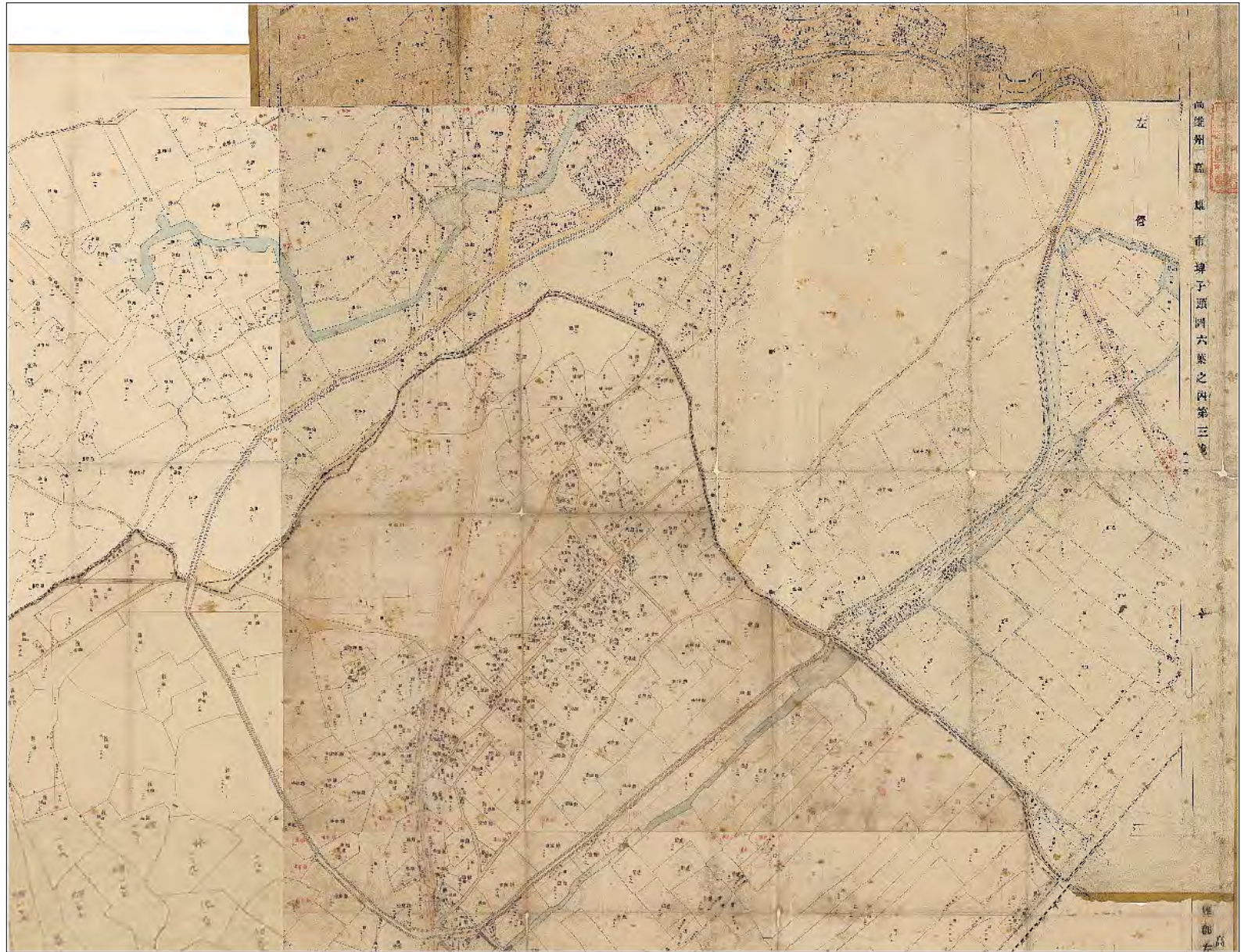
《鳳山縣采訪冊》(1894年)石城階段寺廟記錄

|    | 廟宇名稱           | 創建年代        | 位置敘述              |
|----|----------------|-------------|-------------------|
| 1  | 天后宮<br>(龜峰巖)   | 康熙23年(1684) | 龜山頂，屋二間           |
| 2  | 興隆寺<br>(觀音亭)   | 康熙28年(1689) | 龜山下               |
| 3  | 關帝廟            | 雍正5年(1727)  | 東門內，屋四間           |
| 4  | 慈濟宮            | 雍正年間        | 舊城內，屋三間           |
| 5  | 先農壇            | 道光5年(1825)  | 東門外，屋六間           |
| 6  | 節孝亭            | 光緒3年(1877)  | 舊治城內，屋二間          |
| 7  | 潮軍義勇祠          | 光緒4年(1877)  | 天后宮左側，屋十間         |
| 8  | 開漳聖王廟          | 創建莫考        | 舊城內，屋六間，創建莫考，今已傾圮 |
| 9  | 火神廟            | 道光29年(1849) | 舊治東門內，屋二間         |
| 10 | 三山國王廟<br>(廣濟宮) | 乾隆54年(1789) | 舊治南郊(興隆)，屋八間      |
| 11 | 伽藍爺廟           | 道光29年       | 在舊治西部             |
| 12 | 泗洲寺            | 創建莫考        | 舊治西門外，屋一間，今廢      |



1904年台灣堡圖之舊城寺廟位置

清代鳳山縣新城及舊城勘查



1903年舊城地籍圖(埤子頭及前鋒尾)

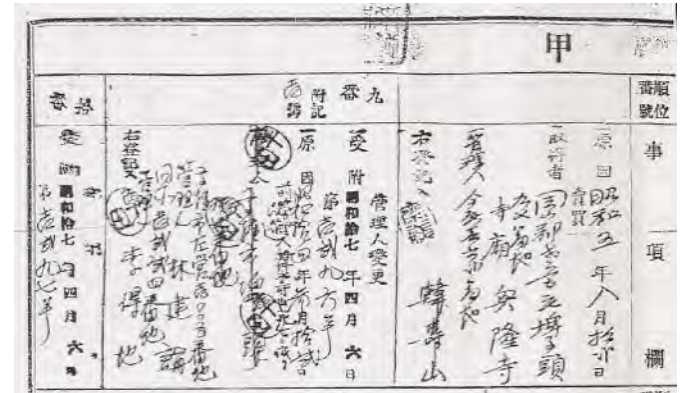
# 舊城古寺-觀音亭與天后宮

- 《鳳山縣采訪冊》-觀音寺屋九間(額興隆寺)，康熙58年(1719)知縣李丕煜建。嗣後有石磴，屈曲數層，通天後宮。陟其巔，烟海晴波，平沙落雁，皆在目前，可供遠眺。(遠眺萬丹港)
- 天后宮-龜山頂，屋兩間(額「龜峯巖」)。左營耆老稱為「樓仔頂媽」。

清代鳳山縣新城及舊城勘查

| 覽總廟寺灣臺 |         | 岡山郡左營庄 (一九) |      |
|--------|---------|-------------|------|
| ● 興隆寺  | ○ 三山國王廟 | ▲ 慈德宮       | 媽祖   |
| ○ 鎮福祠  | ○ 福德廟   | ▲ 北極殿       | 城隍爺  |
| ○ 保安堂  | ○ 福德祠   | ▲ 慈濟宮       | 玄天上帝 |
| ▲ 保濟宮  | ○ 元帥爺廟  | ▲ 北極殿       | 同    |
| ▲ 北極殿  | ○ 拱德堂   | ▲ 北極殿       | 同    |
| ▲ 北極殿  | ○ 豐谷宮   | ▲ 北極殿       | 同    |
| ▲ 北極殿  | ○ 祖師廟   | ▲ 北極殿       | 同    |
| ▲ 北極殿  | ○ 王爺壇   | ▲ 北極殿       | 同    |
| ▲ 北極殿  | ○ 媽祖公厝  | ▲ 北極殿       | 同    |
| ▲ 北極殿  | ○ 王爺廟   | ▲ 北極殿       | 同    |
| ▲ 北極殿  | ○ 啓明堂   | ▲ 北極殿       | 同    |
| ▲ 北極殿  | ○ 保壽宮   | ▲ 北極殿       | 同    |
| ▲ 北極殿  | ○ 代天府   | ▲ 北極殿       | 同    |
| ▲ 北極殿  | ○ 楠和宮   | ▲ 北極殿       | 同    |
| ▲ 北極殿  | ○ 清福寺   | ▲ 北極殿       | 同    |
| ▲ 北極殿  | ○ 土庫二五八 | ▲ 北極殿       | 同    |

日治時期台灣寺廟總覽



日治時期登記資料及地籍圖

# 舊城古寺-觀音亭與天后宮

清代鳳山縣新城及舊城勘查

- 日治時期步道從北門內街至觀音亭，參拜後走石磴步道，至天后宮，傳說樓仔頂媽上方有燈火，指引萬丹港之漁船。再往上至大龜山頂，看猴洞。原路走回。
- 清代「龜山八景」：山嵐曙色、層巖晚照、雨中春樹、疏林月霽、晴巒觀海、古寺薰風、登峰野望、寒夜啼猿。



興隆寺舊址



天后寺遺址(龜山配水池西側)



舊城興隆寺照片  
(李仙緄先生提供)

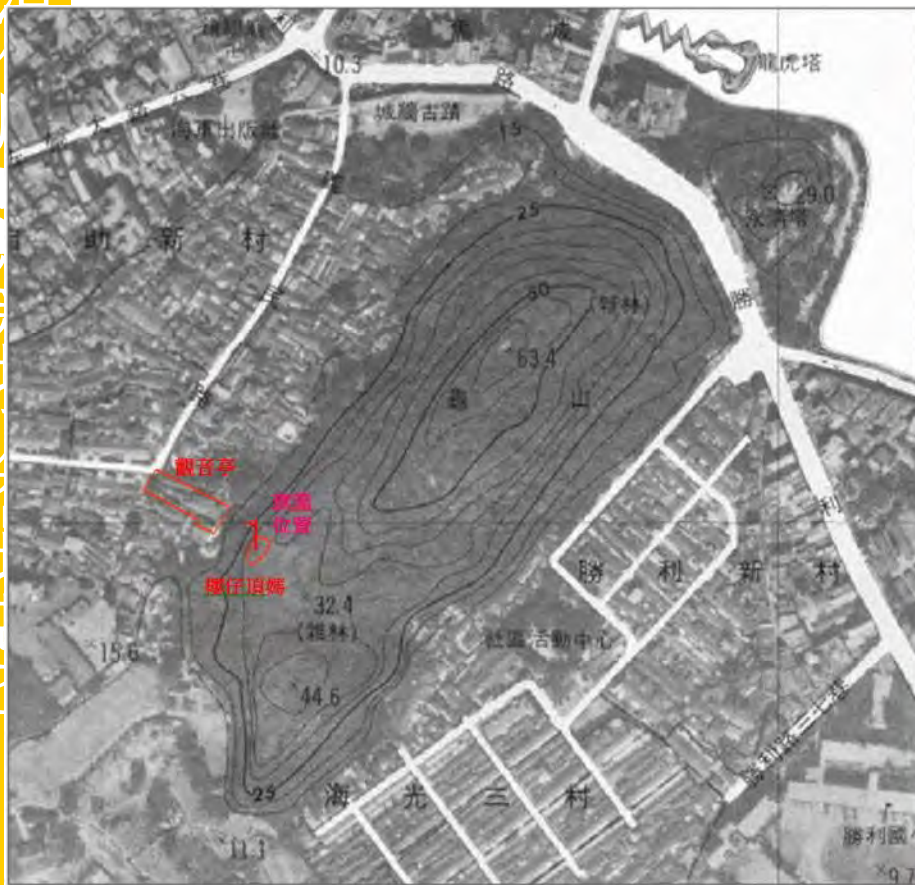
舊城興隆寺與天后宮



石磴古道遺址(興隆寺後方)

# 舊城古寺-樓仔頂媽的燈火傳說

- 2012年廖德宗訪談鐘姓(10年次)、林姓(14年次)、謝姓(17年次)長輩，確定日治時期樓仔頂媽位於山腰，廟前小空地(廟埕)，以刺竹豎起旗篙，旗篙頂有燈台，燃番仔油(煤油)。謝姓長輩父親向他說，旗篙的燈火，是夜晚萬丹港漁船指引。
- 龜山樓仔頂媽的燈火，為先民智慧，證實燈火確曾存在，不是傳說。



樓仔頂媽位於自來水龜山配水池西側山坡，旗篙位置位於大龜山頂(高程63.4公尺)及龜尾(高程44.6)之間的山凹間，萬丹港的近海漁船(距龜山約3公里)，在夜間可看到樓仔頂媽旗篙上的燈火。



# 大道公街古廟-慈濟宮

- 〈台灣寺廟總覽〉(1938年)記錄慈濟宮位於前峰尾25番地，主祀保生大帝。經比對及套繪日治地籍圖，可找出慈濟宮準確位置。
- 民國48年(1959)於現址蓮潭路9號，重建城邑慈濟宮。



舊城慈濟宮之城內位置



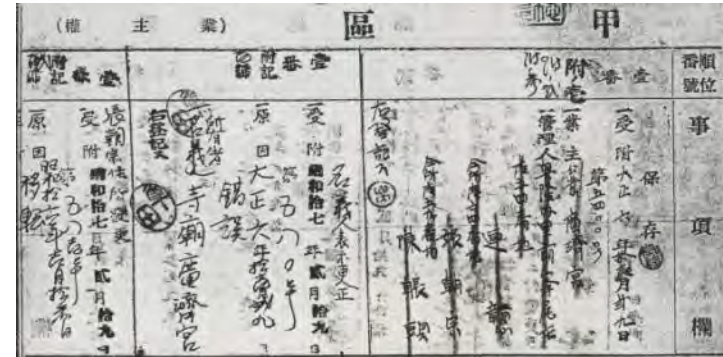
舊城慈濟宮之地籍圖位置



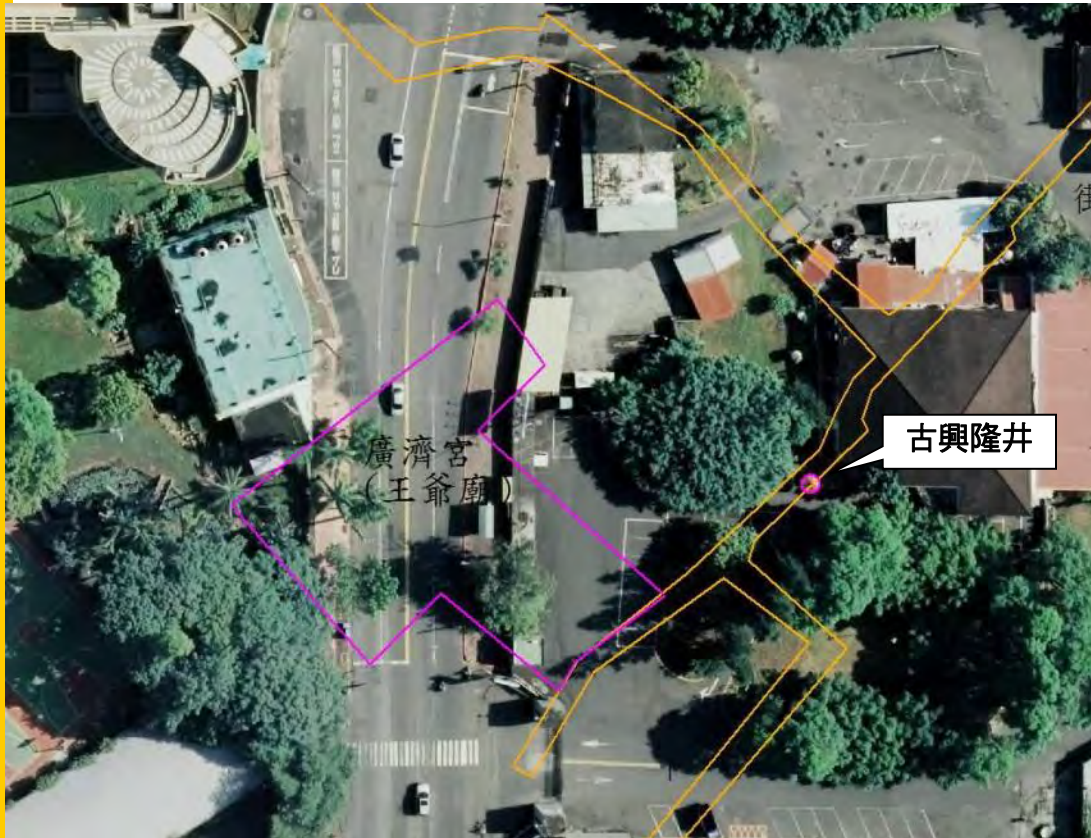
蓮潭路9號之慈濟宮

# 王爺廟-廣濟宮

- 廣濟宮位於前峰尾144番地，主祀三山國王。研判乾隆年間奉祀三山國王的潮州人士移居他處，乃將三山國王合祀於王爺廟。
- 王爺廟附近之古興隆井，位於縣前街路旁，應為官署及民間共用之水井。



廣濟宮之日治土地登記資料



舊城古興隆井現地照片

# 東門官廟-關帝廟、先農壇、火神廟

- 關帝廟於清代及日治文獻均有記載，位於埤仔頭91番地。日治初期已傾頹，地方仕紳迎至明德堂(啟明堂前身)奉祀，成為啟明堂主神。
- 先農壇位於東門外，埤仔頭53番地。日治初期神明請至元帝廟，民國35年於左營大路建豐穀宮(稱新廟)。
- 火神廟位於前鋒尾52番地，為官廟。(台南法華寺於清代殿前崇祀火神)



東門官廟區-關帝廟、火神廟、先農壇



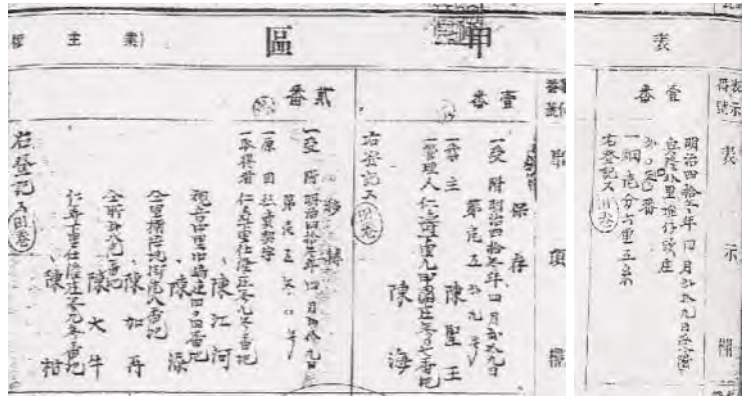
左營潭池潭之啟明堂



左營大路之豐穀宮  
(改建前)

# 開彰聖王廟

- 《鳳山縣采訪冊》記載開漳聖王廟(祀陳聖王)，一在舊城內(興隆)，縣西十五里，屋六間，創建莫考。今已傾圮。
- 從日治土地登記簿找到陳聖王之兩筆土地，研判一筆廟地，一筆耕地。

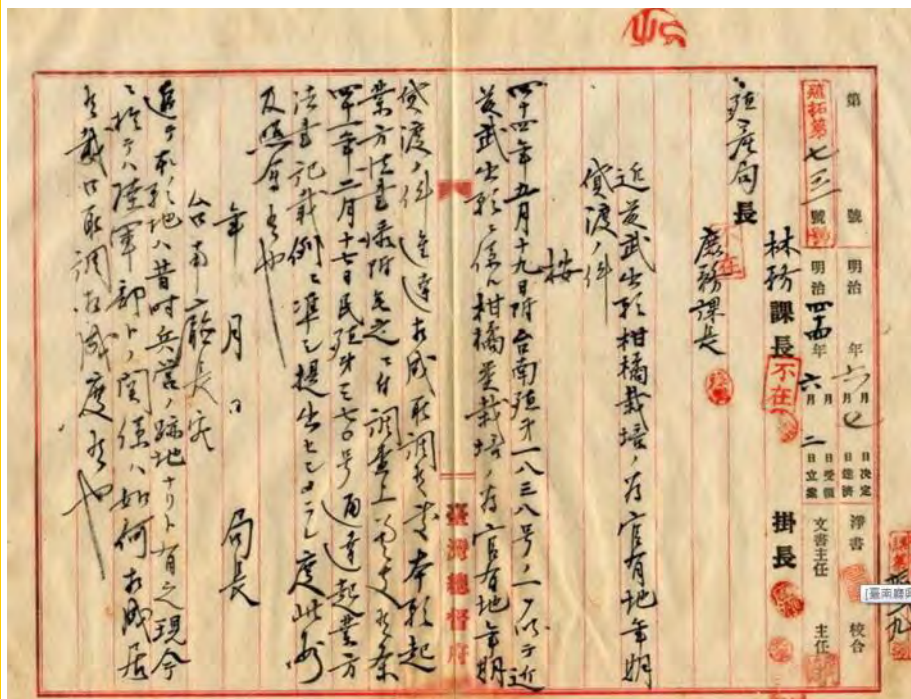


登記於陳聖王之土地- 埤仔頭203及204番地。

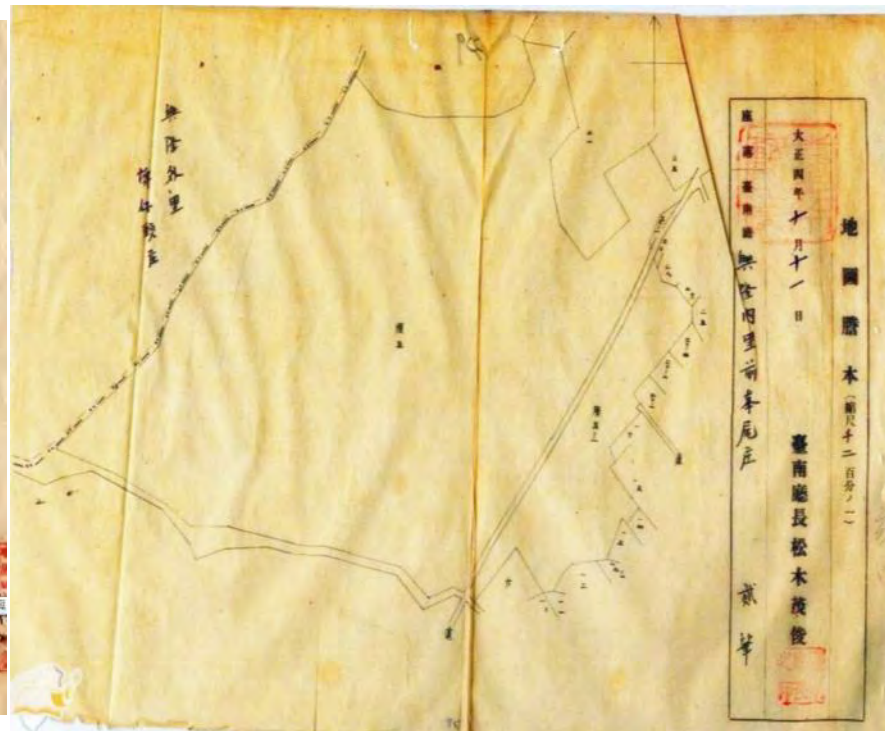
# 舊城內官署位置

- 原舊城內之官署位置，因無明確資料，在2010年之前位置是謎。
- 2011年廖德宗從日治總督府檔案，找到日本人承租舊城內官有地文書及地籍圖，並參考鳳山新城官署位置考證經驗，以研判縣署、典史署、參將署位置。

清代鳳山縣新城及舊城勘查



日治時期日人近藤武承租舊城內官有地種植柑橘(共五甲土地)，其位置記載為”清代昔時兵營跡地”。



該筆官有地，面積共5甲，原地目為”建”，清代官署建築群位置，開墾後改為”原”。日人地籍調查時，原清代官署及兵營位置，均登記官有地。

(資料來源：國史館台灣文獻館台灣總督府檔案，件名:成功賣渡許可地代金徵收報告(近藤實))

網址: <http://ds2.th.gov.tw/ds3/app000/list3.php?ID1=00002729010>

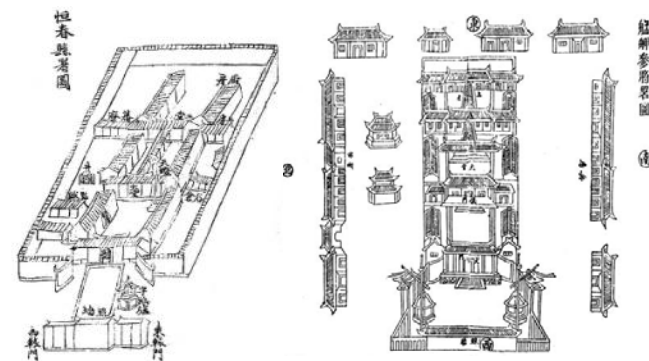
# 舊城內官署位置

- 鳳山新城之縣署為四進三院。道光年間在舊城內新建之縣署，規制亦應為四進三院，位於城內最高點，並為東南向。再以此研判參將署、典史署、倉廩、營房等位置。

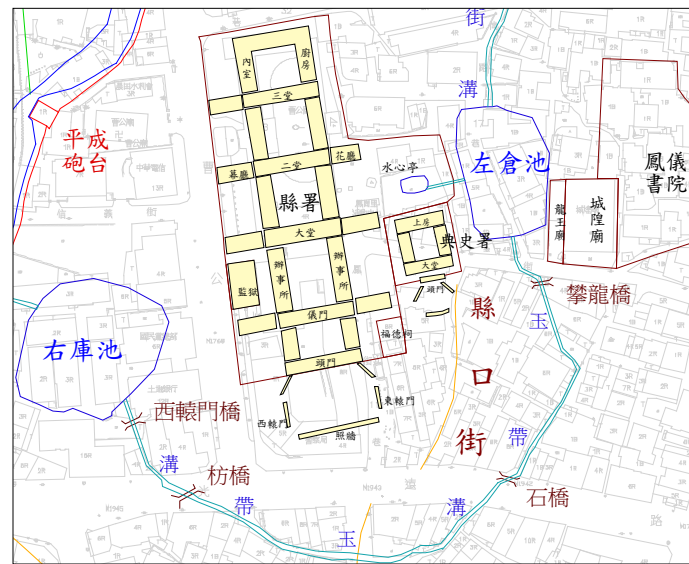
清代鳳山縣新城及舊城勘查



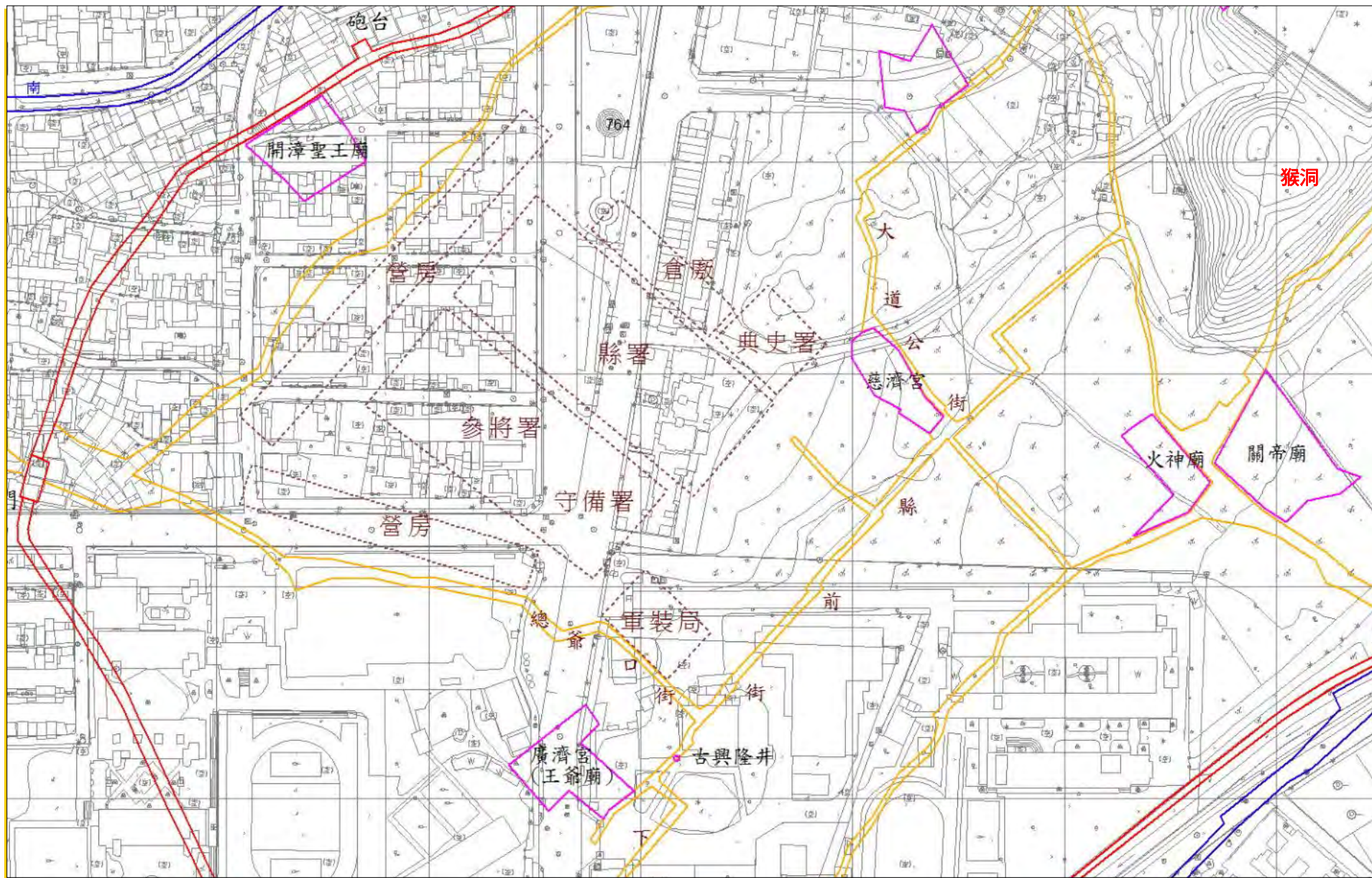
從1903年日治地籍圖研判之清代縣署建築群



清代縣署、參將署之參考格局



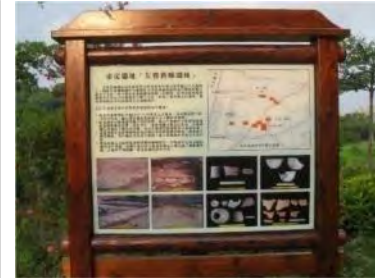
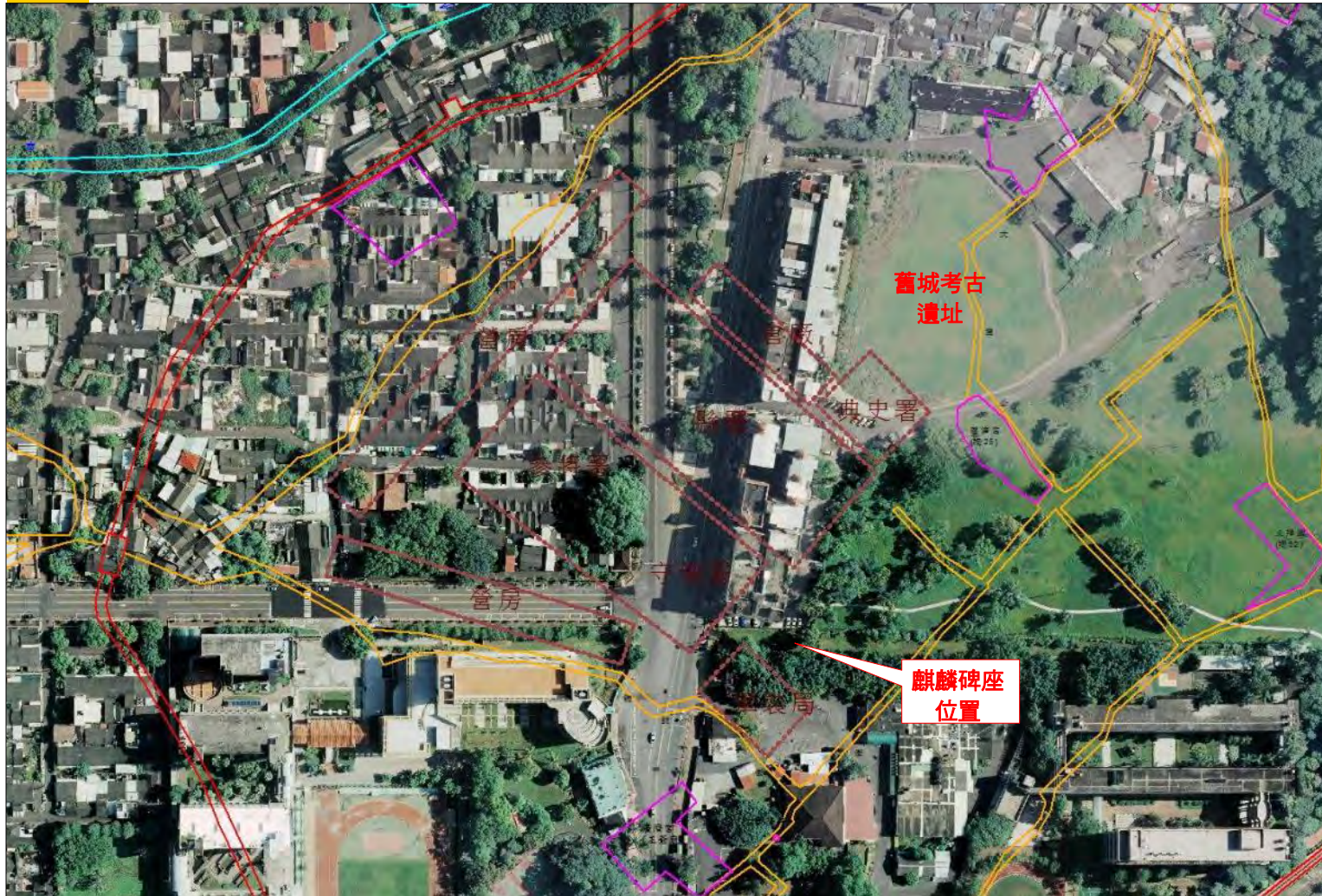
鳳山新城之縣署位置(曹國小+警察局)



清代左營舊城之官署建築群位置(2011年，廖德宗繪製)

# 舊城內官署位置

- 經考證之官署建築群與劉益昌教授2004年考古位置(民房與古道)不同。
- 自助新村2013年拆遷中，預期清代官署區會有古蹟出土，需要守護。



清代之古道及民房  
(劉益昌教授)



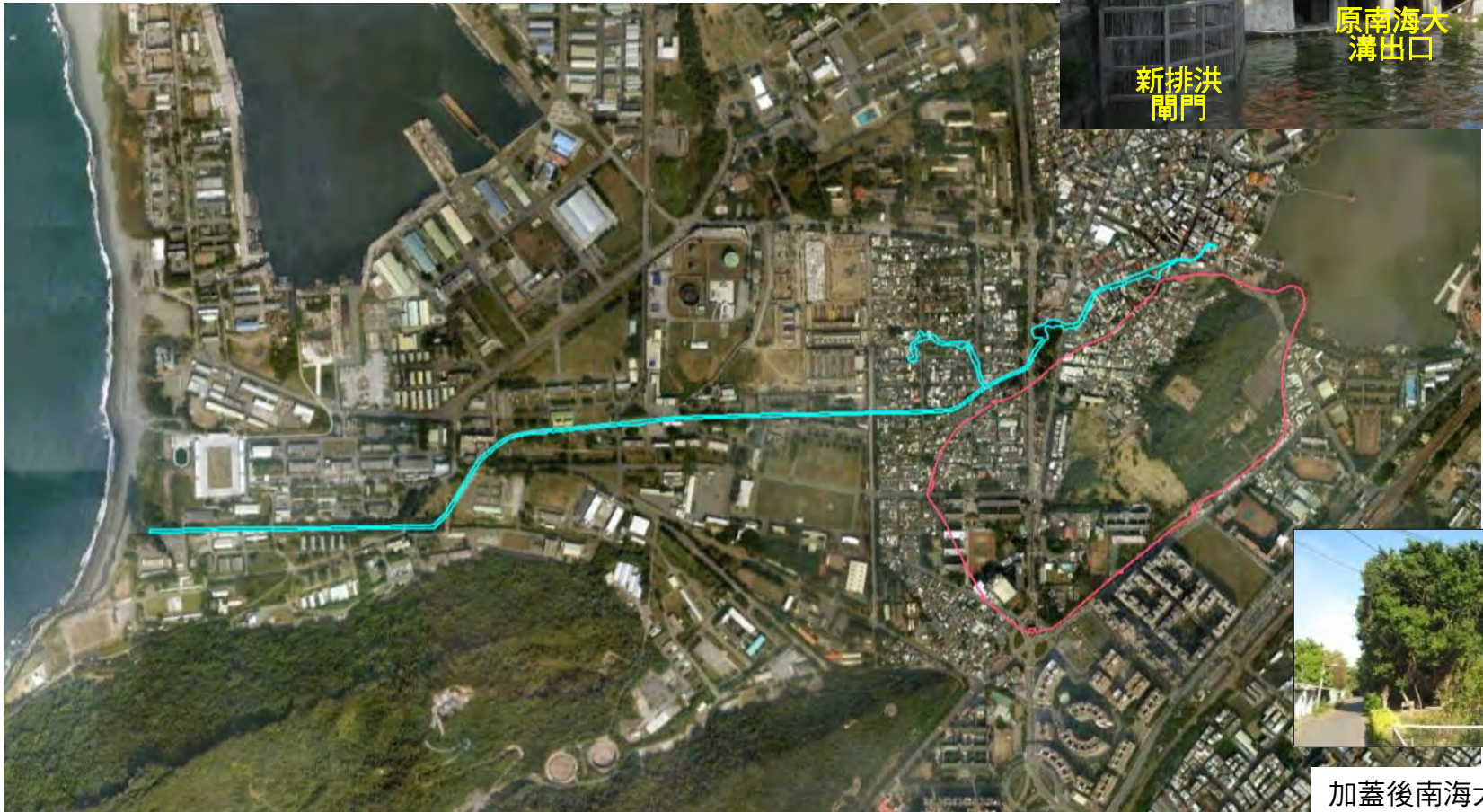
永清國小前之麒麟碑座  
(已移至史博館)，可能為  
某一官署之石碑碑座。



# 南海大溝

清代鳳山縣新城及舊城勘查

· 南海大溝為蓮池潭之天然洩洪道，亦是護城河，雨季潭水溢流，沿大溝西流於桃子園出海。耆老敘述清代南海大溝可由萬丹港，以小舟駛進埤仔頭，帶來貨物，造就埤仔頭繁榮。日治時期大溝截彎取直，民國69年大溝加蓋。



加蓋後南海大溝現址

# 南海大溝的清代碼頭遺跡

- 1903年地籍圖，南海大溝有兩個碼頭。一為左營大路6巷鎮福廟前，海軍出版社東側空地，人工碼頭堤線。另一在左營南站旁，人工迴旋池。證實南海大溝曾為埤仔頭的貿易對外交通。



北門旁之碼頭(人工碼頭堤線)



左營南站旁之碼頭(人工迴旋池)



# 結語

- 清代文獻所描述的城池與官署，非歷史名詞，而是朝夕相處的地理空間。透過重讀清代縣志，解析日治典藏圖籍，可找出遺忘的歷史空間，重現歷史風貌。
- 鳳山雙城的特殊歷史，為台灣建城史的獨特現象。值得再次探討，豐富城市文化深度。
- 古蹟與建設，新舊共存，開創新局。



半屏山遠望



舊城城池與官署位置

# 結語

## 主要參考文獻

1. 李乾朗，1987年《鳳山縣舊城城牆調查研究》，高市民政局
2. 李乾朗，1995年《縣城殘蹟調查研究》，高雄縣政府
3. 廖德宗，2007年〈鳳山柴頭埤之變遷及位置考證〉，《高市文獻》第20卷第3期，
4. 廖德宗，2008年〈重現鳳山縣新城的城池與街市〉，《高縣文獻》第27期
5. 廖德宗，2008年〈鳳山雙城古道踏查〉，《高市文獻》第21卷第4期
6. 廖德宗，2012年〈清代鳳山縣舊城內寺廟、官署與街道空間之考證〉，《高雄文獻》第2卷第4期
7. 劉益昌，2008年《歷史的左營腳步-從舊城考古談起》
8. 林佩諭，2002年《鳳山縣舊城及週遭聚落變遷之研究》，成大碩士論文
9. 溫國良編譯，1999年《台灣總督府公文類纂宗教史料彙編（明治28年10月至35年4月）》
10. 曾光正，2011年《鳳山縣舊城城內歷史空間調查研究期末報告》，高市文化局
11. 王瑛曾，1764年《重修鳳山縣志》，清代台灣方志彙刊
12. 盧德嘉，1894年《鳳山縣采訪冊》，清代台灣方志彙刊
13. 曾景來，1938年《臺灣宗教と迷信陋習》

## 講師簡介

廖德宗，居住於高雄市，從事資訊業，業餘進行人文地理研究。

電子信箱：kliaw1@yahoo.com.tw

中研院人文社會科學研究中心GIScience專題演講2013.4.2