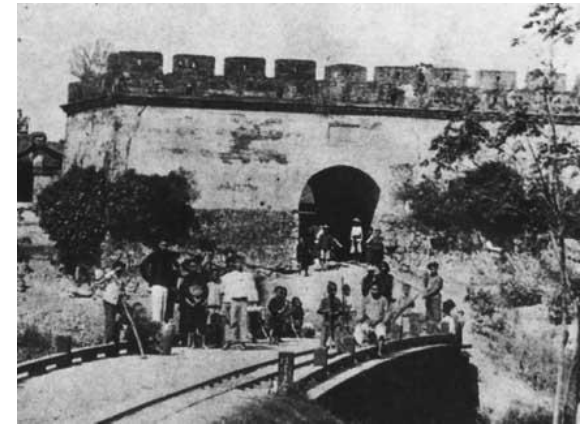


# 古地圖套繪清代鳳山新城與舊城

古地圖套繪清代鳳山新城及舊城



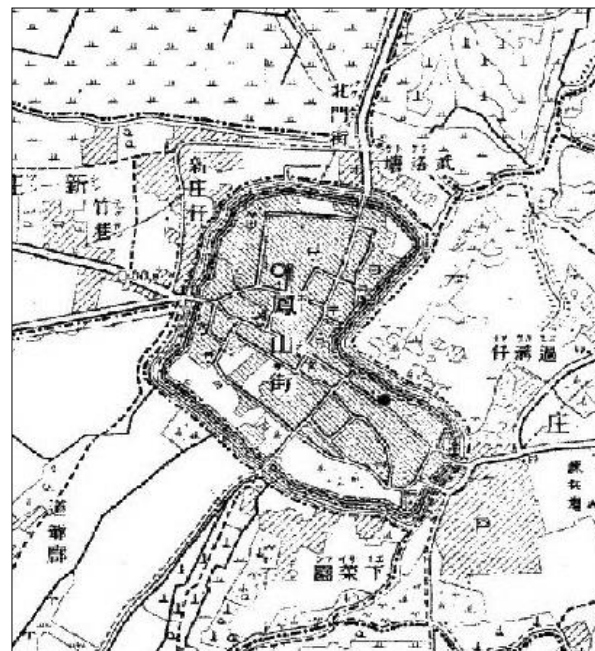
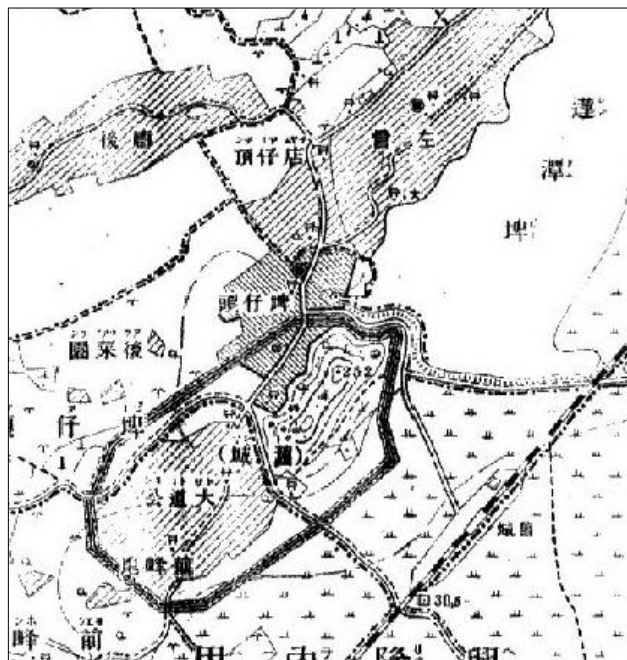
報告人:廖德宗

高雄市鳳山社區大學講座 2018年11月20日

# 簡報大綱

- 一、鳳山縣築城及遷移
- 二、套繪鳳山新城
- 三、鳳山雙城古道

- 四、套繪左營舊城
- 五、套繪技術說明



# 一、鳳山縣築城與遷移

- 清代1684年，設一府(台灣府)三縣(台灣縣、鳳山縣及諸羅縣)。鳳山縣因鳳山丘陵而取名。縣治設於興隆庄，係考量海防，可與廈門、澎湖、台南相互移防。
- 加上旗后山、打鼓山(壽山)、蛇山、龜山地形險要，符合風水形勝要素。

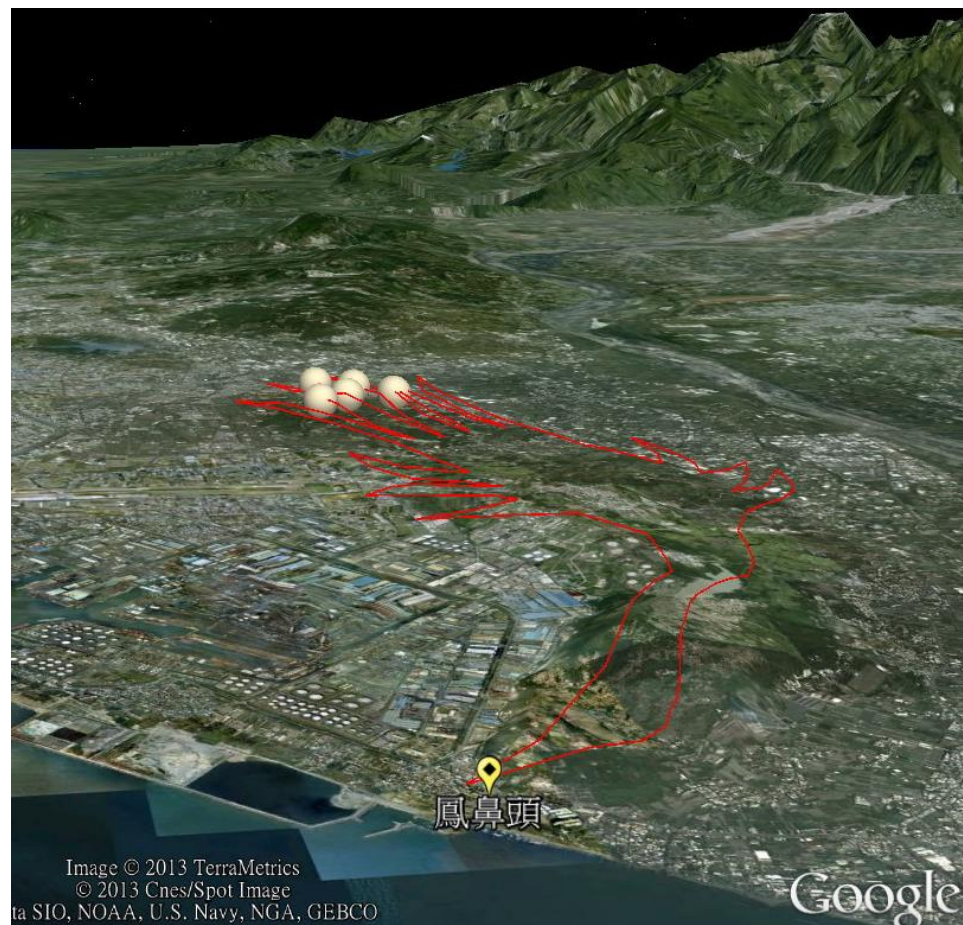
古地圖套繪清代鳳山新城及舊城



《康熙台灣輿圖》之鳳山縣地圖 地圖年代-康熙38年至43年 (1699-1704年)

# 飛鳳展翅的鳳山丘陵

古地圖套繪清代鳳山新城及舊城



「飛鳳展翅」及「有鳳來儀」是鳳山縣山巒的風水格局。縣治以此命名。

鳳山丘陵是飛鳳展翅，準備向台灣海峽飛去。

說明：從Google earth 看鳳山丘陵之鳳鼻、鳳首、鳳翼、鳳尾、鳳蛋。廖德宗製圖。

# 興隆莊興築土城

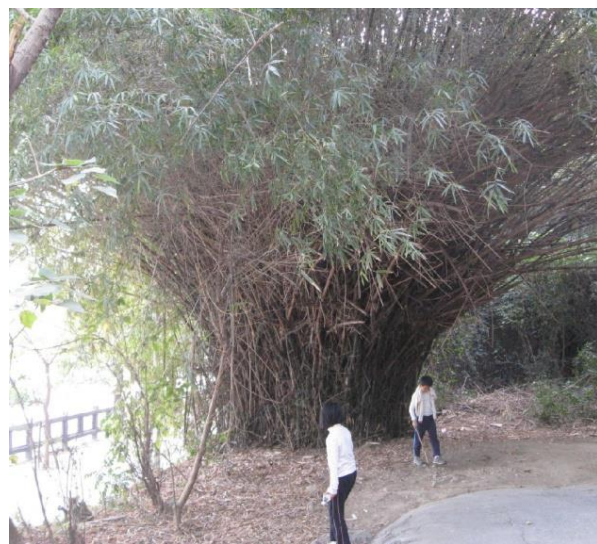
古地圖套繪清代鳳山新城及舊城

- 康熙60年(1721)朱一貴事件，興隆庄被攻陷
- 康熙61年(1722)興築土城(左倚龜山、右連蛇山)
- 乾隆51年(1786)林爽文事變，土城被攻破。
- 1788年，縣治移至埤頭街，現稱鳳山新城。



乾隆台灣輿圖之土城位置(土城建於1722年)

(左倚龜山、右連蛇山)



海光停車場旁之刺竹



大龜山之刺竹

土城外環植三層刺竹，以作防衛

# 鳳山縣城的遷移

- 嘉慶9年(1804)始建縣署及五座城門，環植刺竹，聊蔽內外。1805年海盜蔡牽之亂、1824年許尚之亂，均攻破新城。
- 道光5年(1825)清廷決定興建左營舊城，1826年石城完工。
- 道光17年(1837)曹謹任知縣，修築曹公舊圳及新圳，帶動埤頭城繁榮。

古地圖套繪清代鳳山新城及舊城



道光年間的鳳山縣埤頭縣城(刺竹城)及左營舊城(土城格局，左倚龜山、右連蛇山)

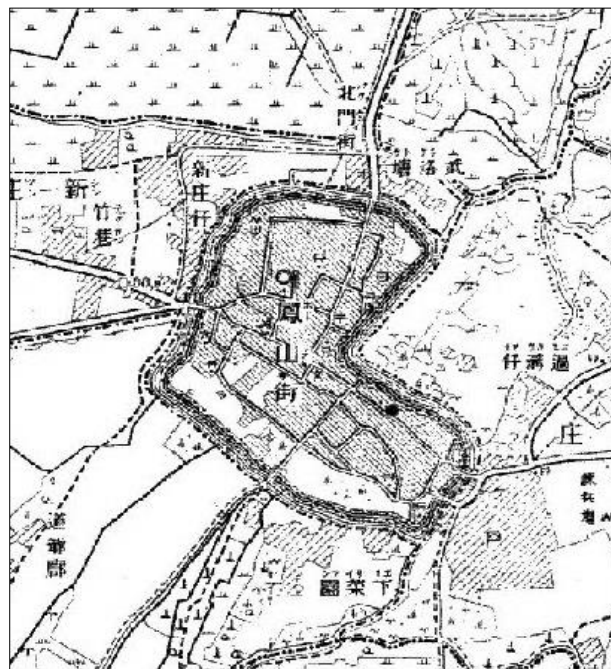
台灣山海全圖(1824-1825) 典藏:法國國家圖書館, 中研院人社中心地理資訊專題中心提供

# 舊城石牆及新城土牆

- 1826年舊城石城完工(去蛇圍龜)。石城興建後，縣治並未遷回。1847年決定縣治定於埤頭，舊城從此荒廢。1853年林恭之亂，知縣遇害，1854年修築新城土牆，高8尺、寬2尺，上無雉碟，牆外仍植刺竹。
- 1904年台灣堡圖，新城及舊城的城門、護城河等均完整。



舊城石城(去蛇圍龜)與蓮池潭(1904年)



新城的土牆及柴頭埤(1904年)



澄瀾砲台旁的土牆



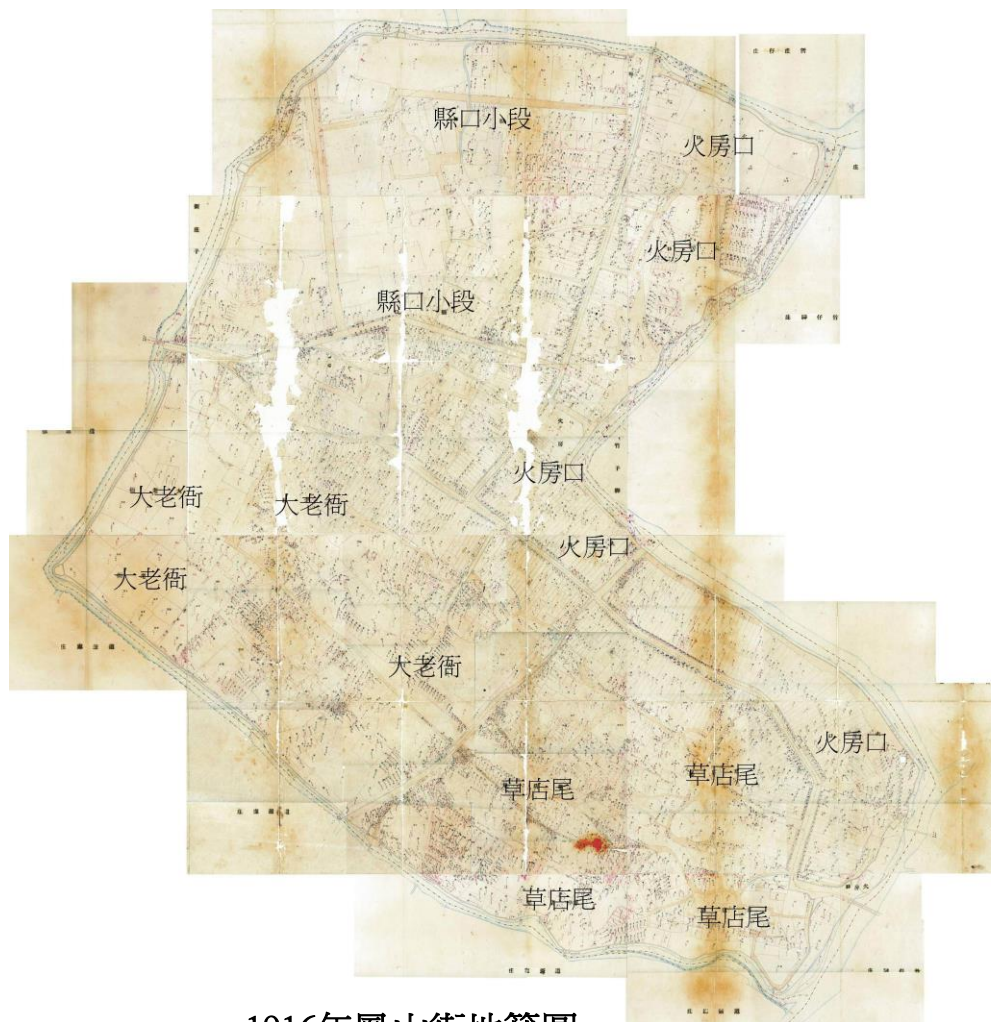
訓風砲台西側的土牆殘跡

鳳山新城的土牆

## 二、套繪鳳山新城

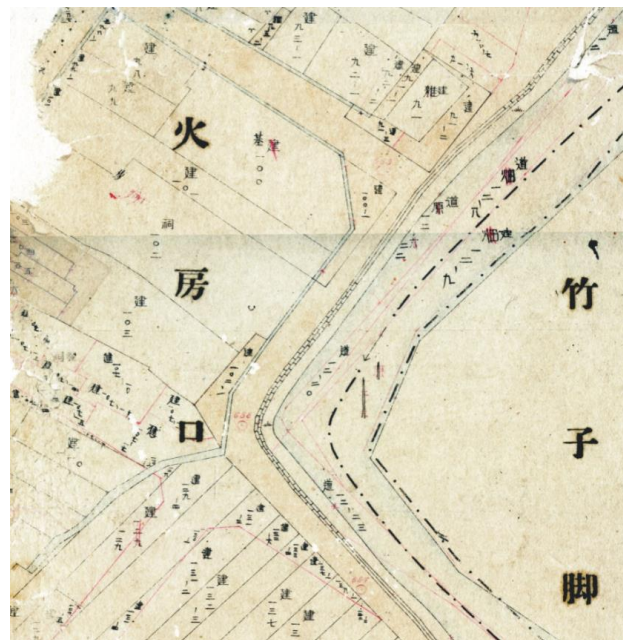
- 成大發展基金會2006年取得鳳山地政所大正五年地籍圖，開啟套繪新城先端。
- 日治地籍圖-城牆線、河川溝渠(塗藍色)、道路(塗黃色)、地籍線、地目(建、田、畑、祠)，土地分割線為紅線。地籍線部分存在於數值地籍圖上。

古地圖套繪清代鳳山新城及舊城



1916年鳳山街地籍圖

- 以專業GIS軟體，將日治地籍圖影像，套繪數值地籍圖、地形圖，參考鳳山縣采冊，現地踏查及研判，繪製鳳山新城位置圖。

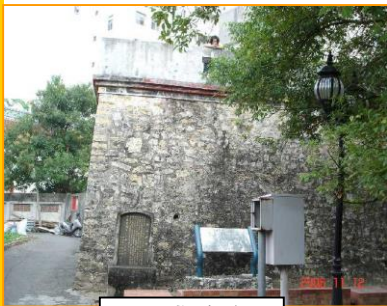


日治地籍圖放大

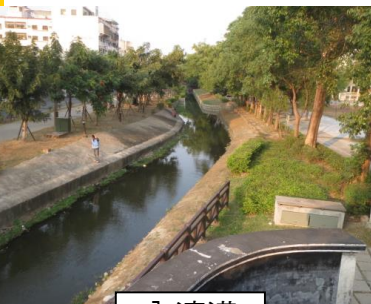


古地圖套繪清代鳳山新城及舊城

●灌溉結合  
防禦工事



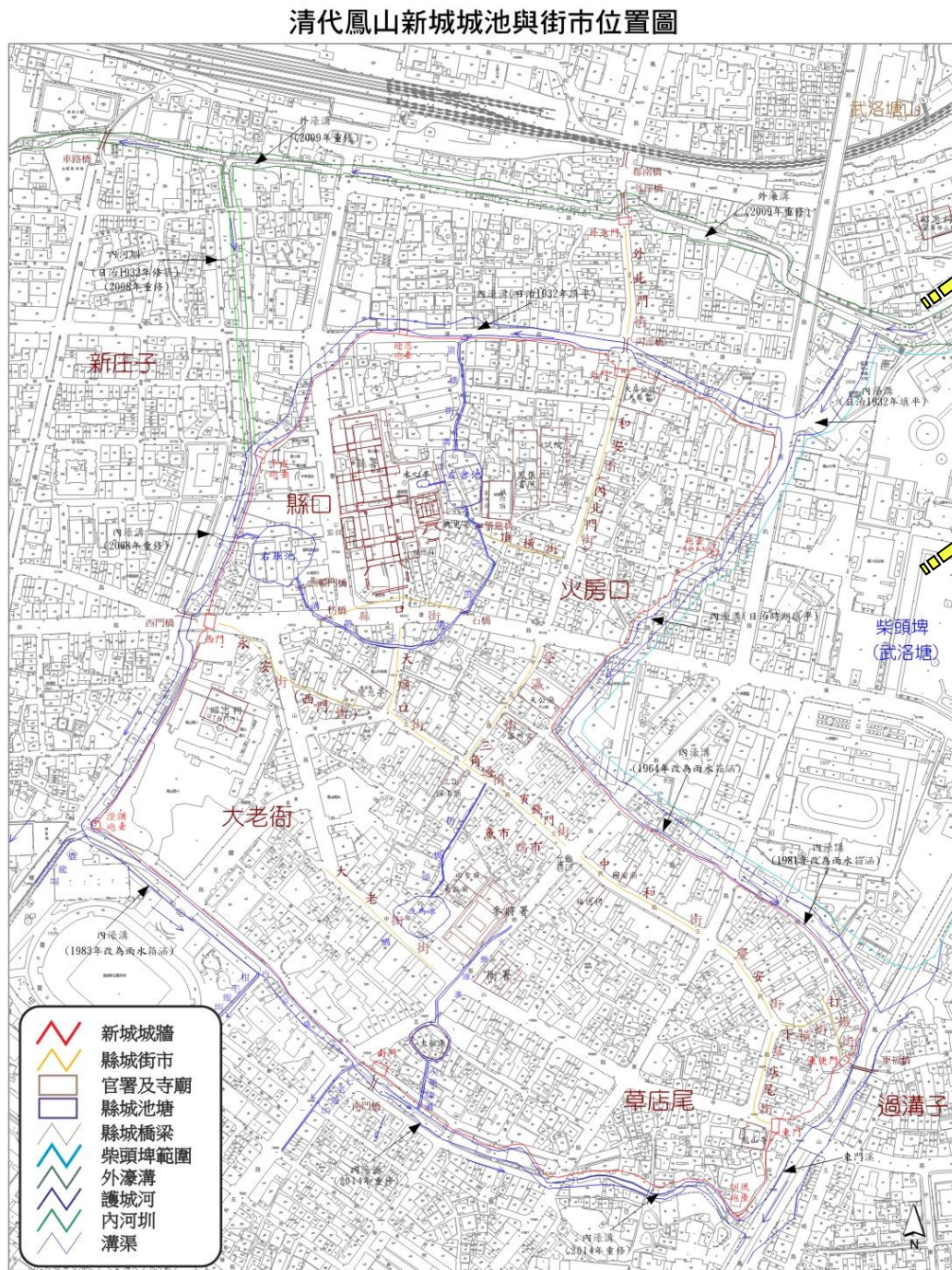
平成砲台



內濠溝



澄瀾砲台



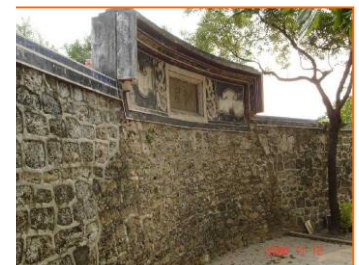
外濠溝



柴頭埤



東便門



訓風砲台

此圖掛於鳳山歷史教室

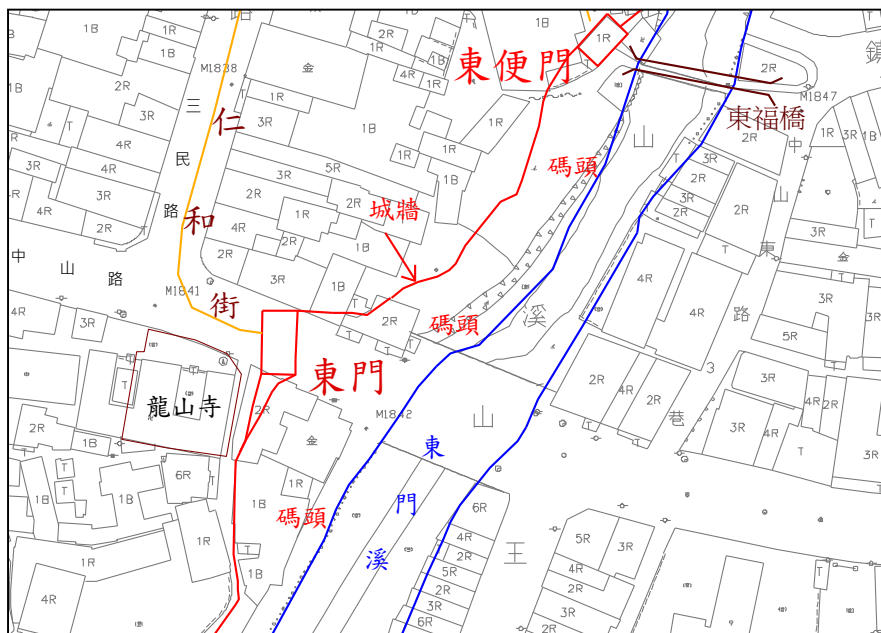
地圖說明：廖德宗依清代《鳳山縣采訪冊》記載(城池、街市、廳署、溝渠、池塘、橋梁、圳道)，並參考日治地籍圖及文獻，於2008年6月勘查、研判及繪製。2014年9月修訂版。

100 0 100公尺

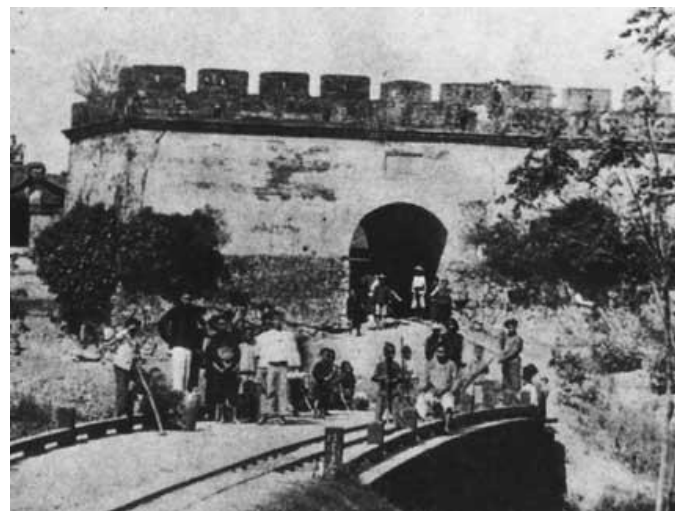
# 新城城門-東門及東便門

古地圖套繪清代鳳山新城及舊城

- 東門位於龍山寺西側中山路上。清代的東門溪可行船，通航至打狗港。清代東門外未建橋樑，東門外空地為碼頭。
- 東便門為新城至大寮、阿猴的橋樑及道路。



謎題:如何爬上東便門的雉碟?



日治時期鳳山新城東門

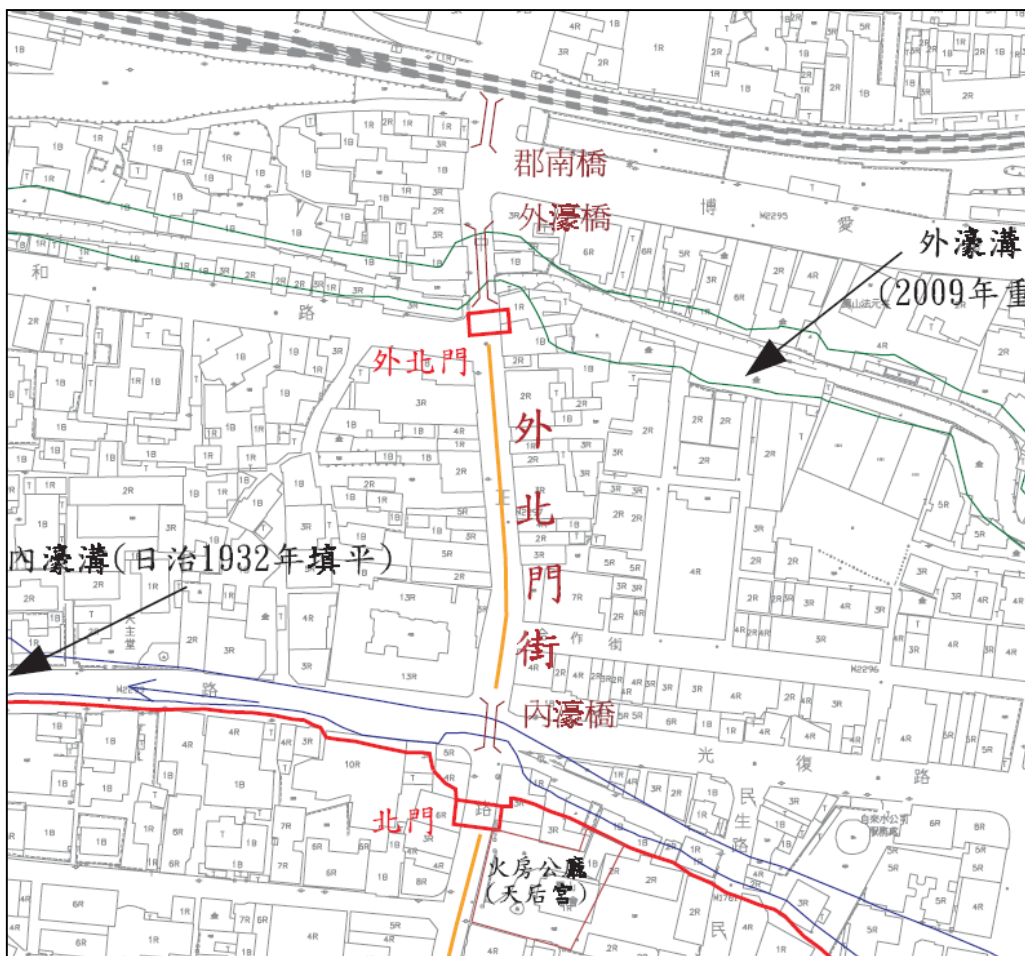


戰後的東便門及東福橋

# 新城城門-北門及外北門

- 外北門在外濠溝內側，石刻門額-郡南第一關，曹謹1837年建。
- 北門在內濠溝(約光復路)，內有火房公廳(天后宮)，日治初期改建基督長老教會。

古地圖套繪清代鳳山新城及舊城



外北門的城門(高市歷史博物館)



外北門的門額-郡南第一關



鳳山北門位置模擬圖(廖德宗製作)

# 新城城門-西門及南門

古地圖套繪清代鳳山新城及舊城

- 西門-鳳山捷運站前的光遠路。



鳳山西門位置模擬圖 (廖德宗製作)

- 南門-南門公園立德路上，外為內濠溝。



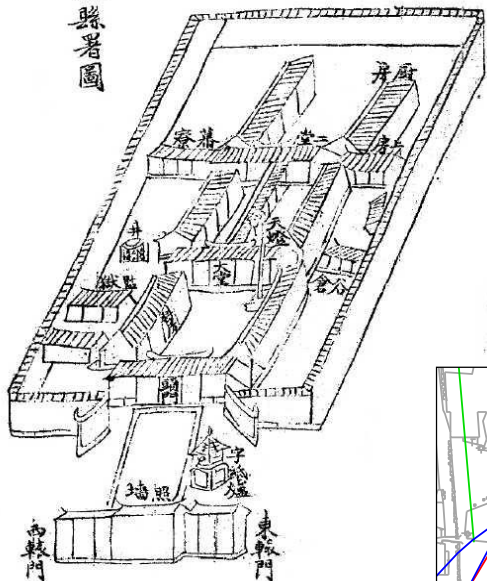
鳳山南門遺址石碑



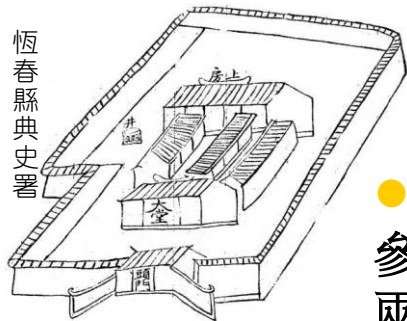
# 縣署空間格局

- 1875年恆春縣從鳳山縣劃分出去，恆春縣署係參考鳳山縣署興建，從恆春縣署空間位置（三進兩院），推估鳳山縣署的空間格局（四進三院）。

恆春縣署圖



恆春縣典史署



牆照

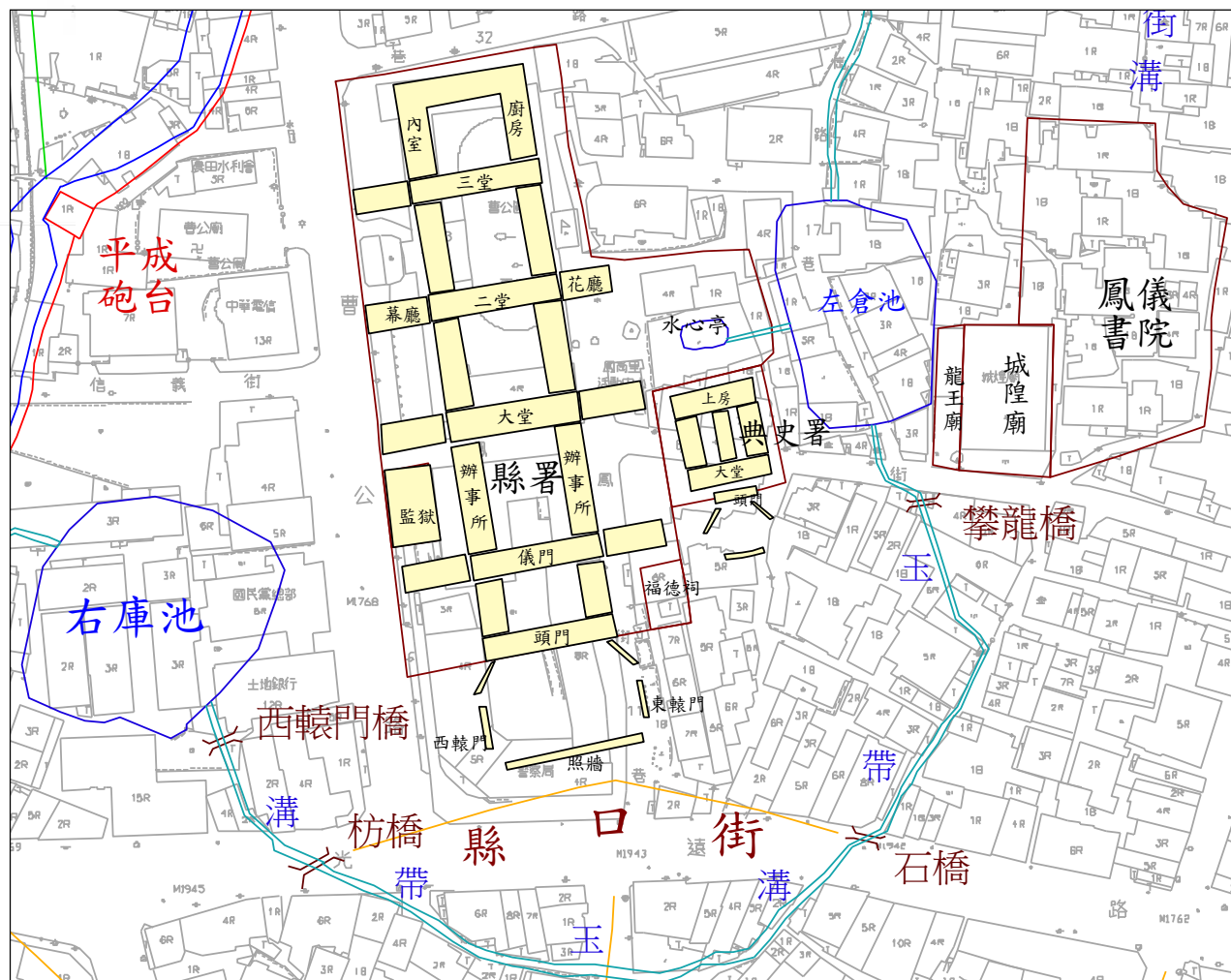
西轅門

東轅門

## 清代鳳山新城及舊城

圖片來源：  
《恆春縣志》（1894年）

典史署為清代巡  
補衙門。



# 鳳山新城模型製作

- 2013年文化局委由綠邦實業公司製作新城模型，置於2014年開幕的鳳儀書院內。

古地圖套繪清代鳳山新城及舊城

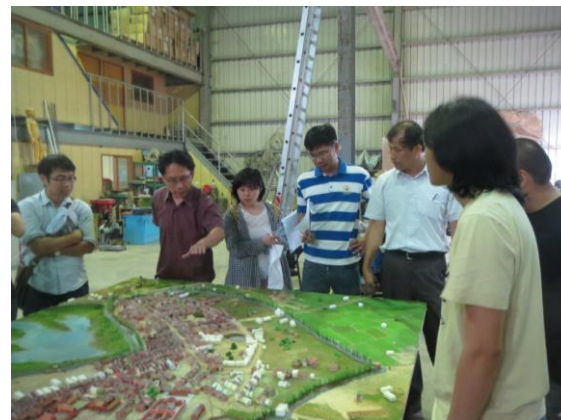


鳳山新城的空間復原實景， 1/500立體模型

## 清代鳳山新城復原模型

鳳山縣城於乾隆53年(1788)遷移於下埤頭街，成為政治及經濟中心，稱為鳳山新城。下埤頭街在康熙58年(1719)，已是府城以南最大街市，店屋數百間，商賈輻集。原聚落在現今三民路L型高地上，緊臨柴頭埤，城池因現有地形關係，呈現特殊的心型城池，在台灣城池形制中，最為獨特。

本模型依《鳳山縣采訪冊》(1894)之城池、官署、街市、寺廟、溝渠記載，進行立體空間復原，表現光緒年間(約1875-1908)新城歷史場景；城外則以現今航拍圖呈現。本立體模型之地形比例為1/500，房屋及道路略作放大至1/400。

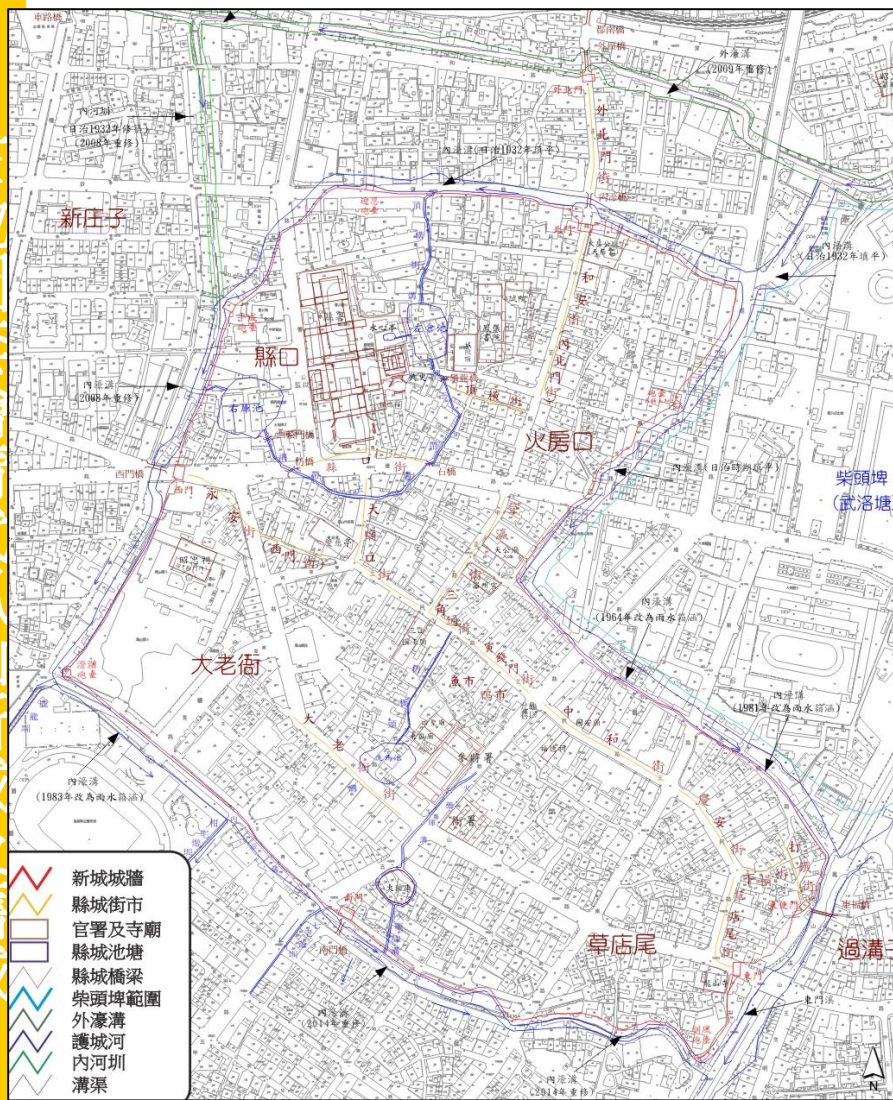


文化局委員審視新城模型進度

# 鳳山新城模型製作

- 日治地籍圖的清代設施，套繪至千分之一地形圖，據以製作清代鳳山新城模型。

古地圖套繪清代鳳山新城及舊城



數值地圖版



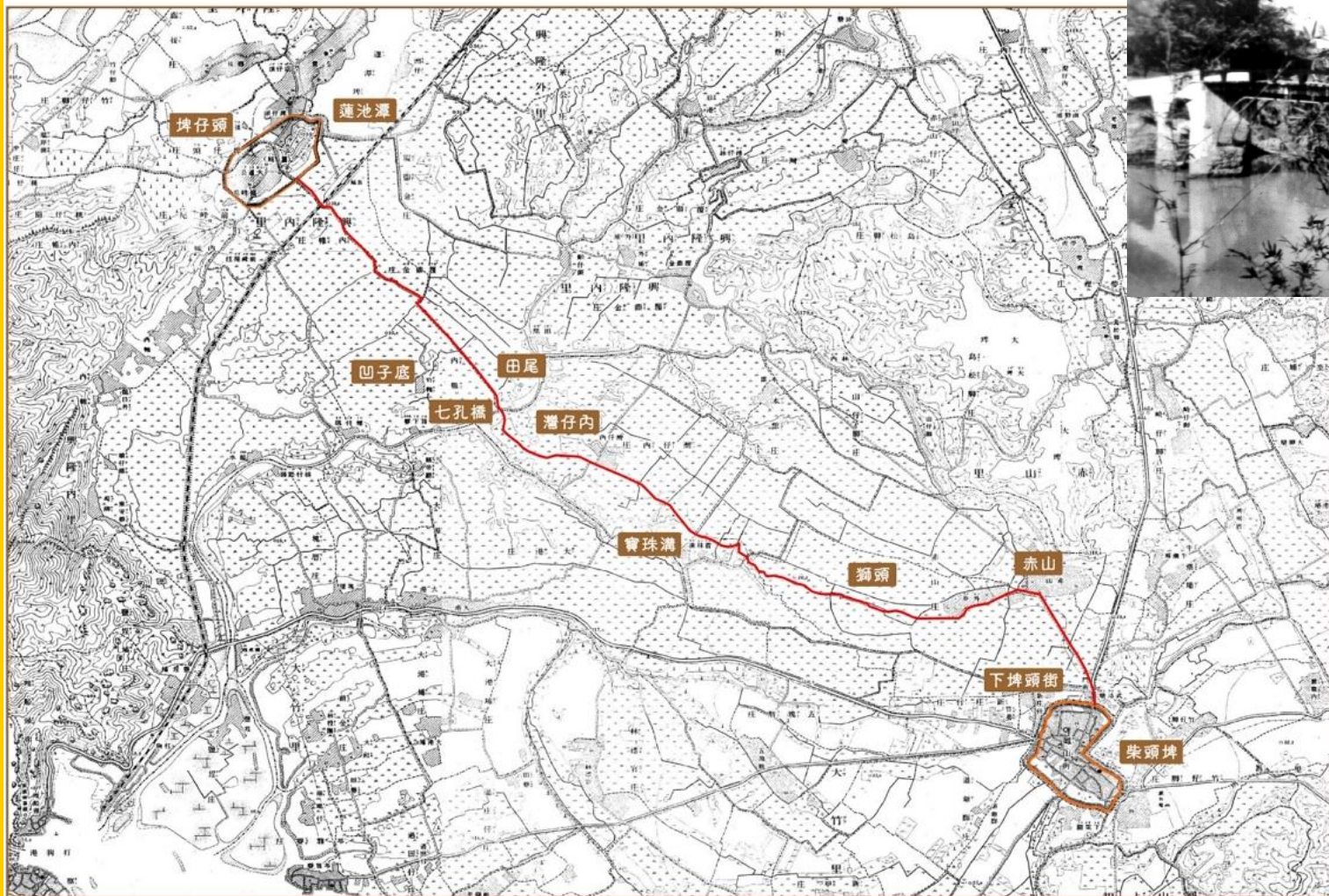
立體模型版



# 雙城古道路線

- 古道路線-舊城東門，走東門路，經凹子底，過愛河七孔橋，經灣子內、寶珠溝、獅頭、赤山，從文衡路進入鳳山新城北門。

古地圖套繪清代鳳山新城及舊城



愛河七孔橋照片  
拍攝者: 洪清霽先生  
，約民國50年

| 道 路   |       |
|-------|-------|
| 小徑    | 一 等   |
| ----- | ===== |
| 不明路   | 二 等   |
| ===== | ===== |
| 電 線   | 三 等   |
| ===== | ===== |
| 除土及積土 | 小 路   |
| ===== | ===== |

從堡圖圖例

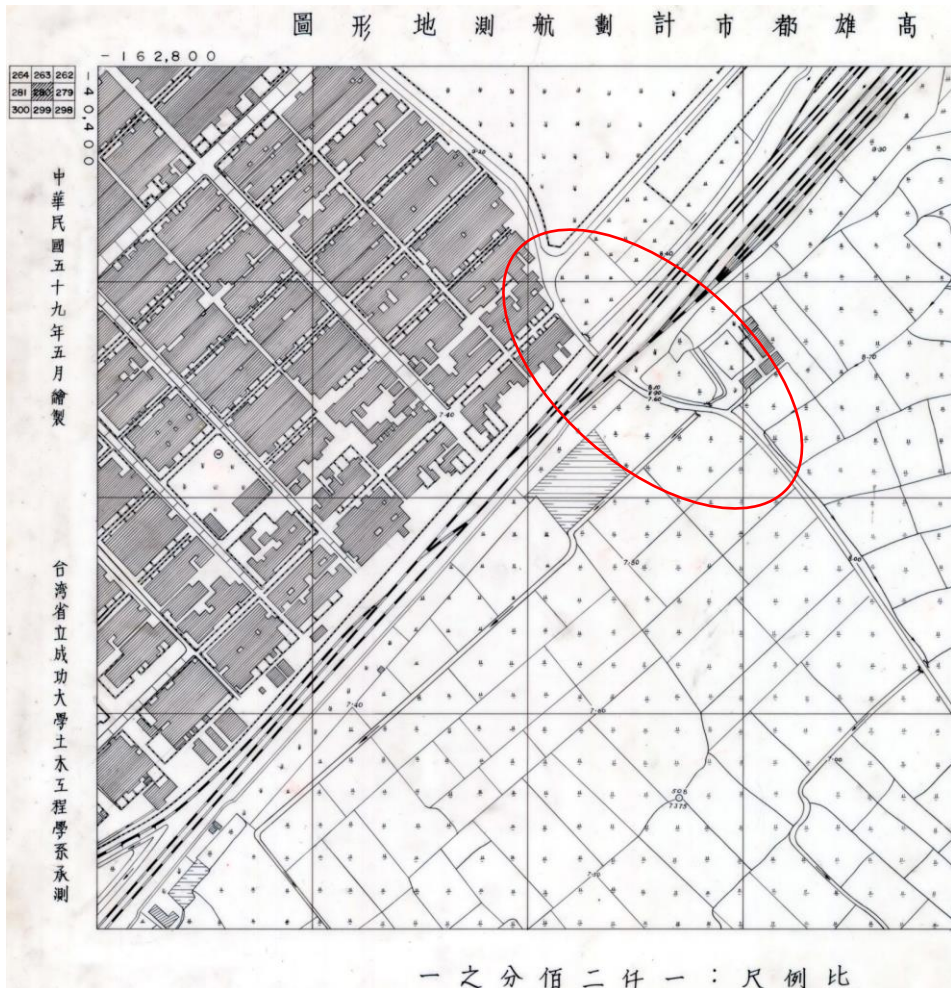
堡圖顯示為雙城古道為小路。

1904年台灣堡圖上之雙城古道位置(廖德宗繪製)

### 三、鳳山雙城古道

- 2006年左營翠華路拓寬、2013年3月鐵路地下化工程，均挖到清代古道的咾咕石鋪面。後續可望成立古道遺址公園。

古地圖套繪清代鳳山新城及舊城



2006年發現歷翠華路旁的古道路面層面。  
(照片提供：高雄市政府工務局)

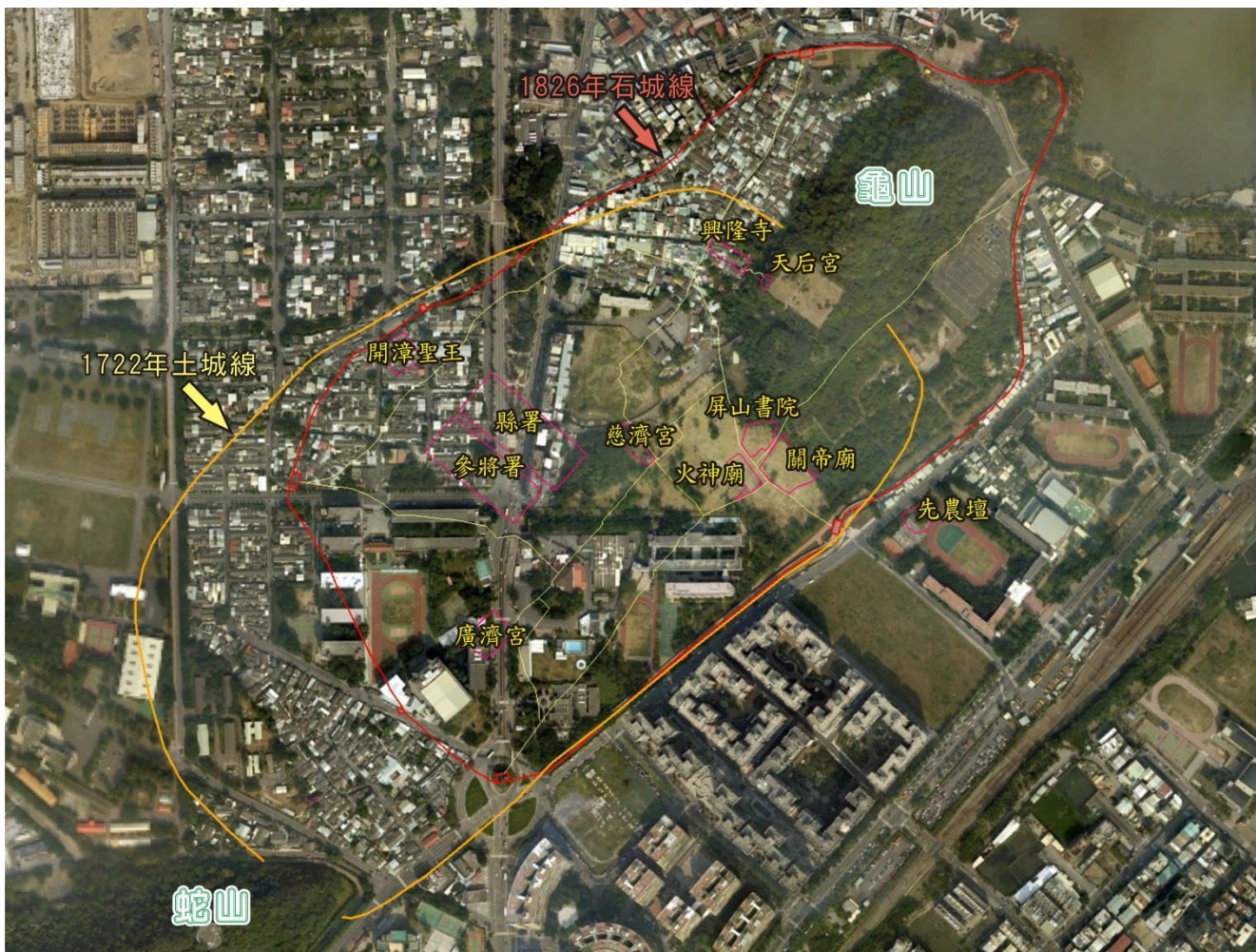




# 舊城古寺廟

●清代的古寺廟-興隆寺(觀音亭)、天后宮(樓仔頂媽)、慈濟宮(老祖廟)、關帝廟、及廣濟宮(王爺廟)位於舊城內。透過清代文獻及日治地籍圖，已確定古寺廟位置。

古地圖套繪清代鳳山新城及舊城



舊城土城、石城及寺廟官署位置圖(廖德宗以google地球繪製)

|      |      |      |         |     |        |        |        |       |      |        |
|------|------|------|---------|-----|--------|--------|--------|-------|------|--------|
| ×    | ○    | ○    | ○       | ●   | ○      | ×      | ▲      | ▲     | ▲    | ○      |
| 元帥爺廟 | 福德祠  | 福德廟  | 三山國王廟   | 興隆寺 | 鎮福祠    | 保安堂    | 慈濟宮    | 北極殿   | 大帝廟  | 城隍廟    |
| 同七三七 | 同八六七 | 同二三九 | 右冲六三八ノ一 | 同九七 | 坤子頭二三五 | 覆鼎金三三九 | 竹子脚一二二 | 廊後二三二 | 同二〇五 | 左營一二〇七 |
| 元帥爺  | 同德正神 | 福山國王 | 觀音佛祖    | 福正神 | 太子爺    | 保生大帝   | 同天上帝   | 女天上帝  | 城隍爺  |        |

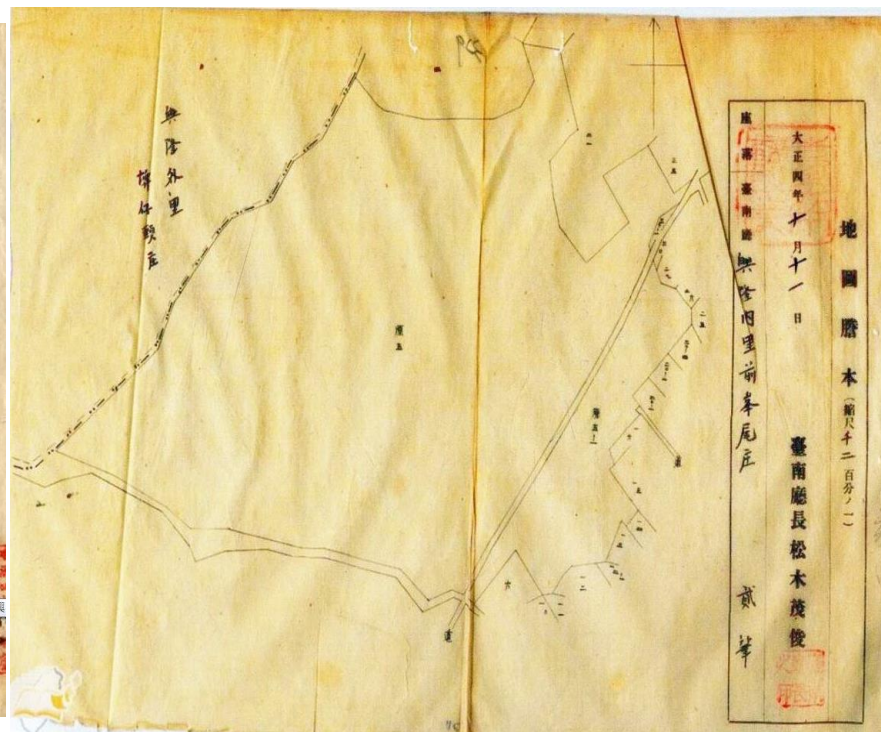
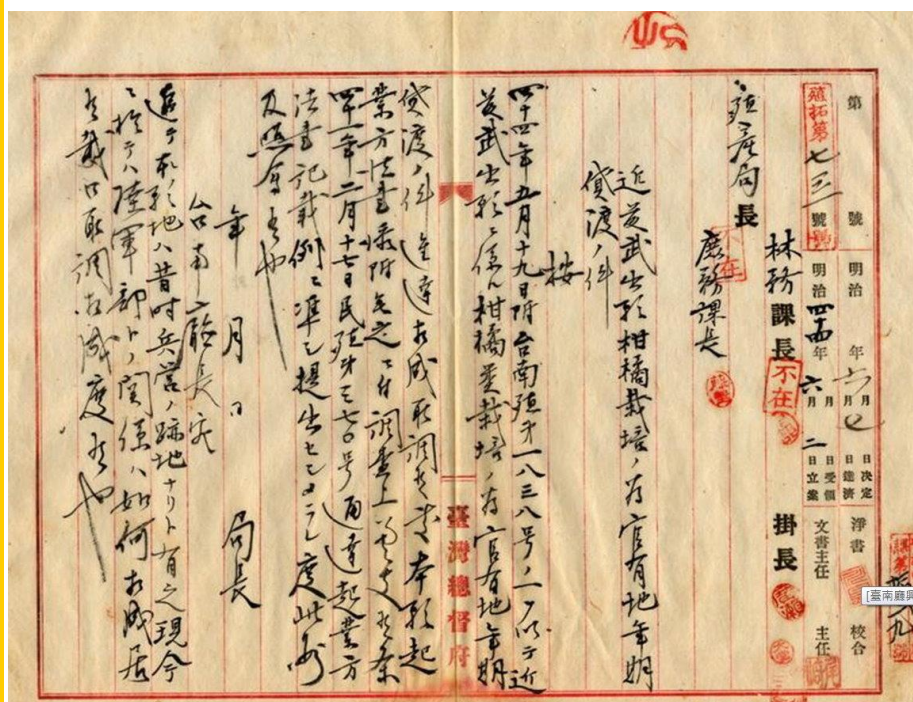
日治時期台灣寺廟總覽

| 寺名  | 地址       | 面積    | 管理   | 備註         |
|-----|----------|-------|------|------------|
| 興隆寺 | 鳳山縣城隍廟對面 | 約九百餘坪 | 僧人管理 | 原日治五年八月十五日 |
| 天后宮 | 鳳山縣城隍廟對面 | 約一千餘坪 | 僧人管理 | 原日治五年八月十五日 |
| 慈濟宮 | 鳳山縣城隍廟對面 | 約一千餘坪 | 僧人管理 | 原日治五年八月十五日 |
| 關帝廟 | 鳳山縣城隍廟對面 | 約一千餘坪 | 僧人管理 | 原日治五年八月十五日 |
| 廣濟宮 | 鳳山縣城隍廟對面 | 約一千餘坪 | 僧人管理 | 原日治五年八月十五日 |

日治時期土地登記資料

# 舊城官署

- 原舊城內之官署位置，因無明確資料，在2010年前位置是謎。
- 2011年從日治總督府檔案，找到日本人承租舊城內官有地文書及地籍圖，並參考鳳山新城官署位置考證經驗，以研判縣署、典史署、參將署位置。



日治時期日人近藤武承租舊城內官有地種植柑橘(共五甲土地)，其位置記載為”清代昔時兵營跡地”。

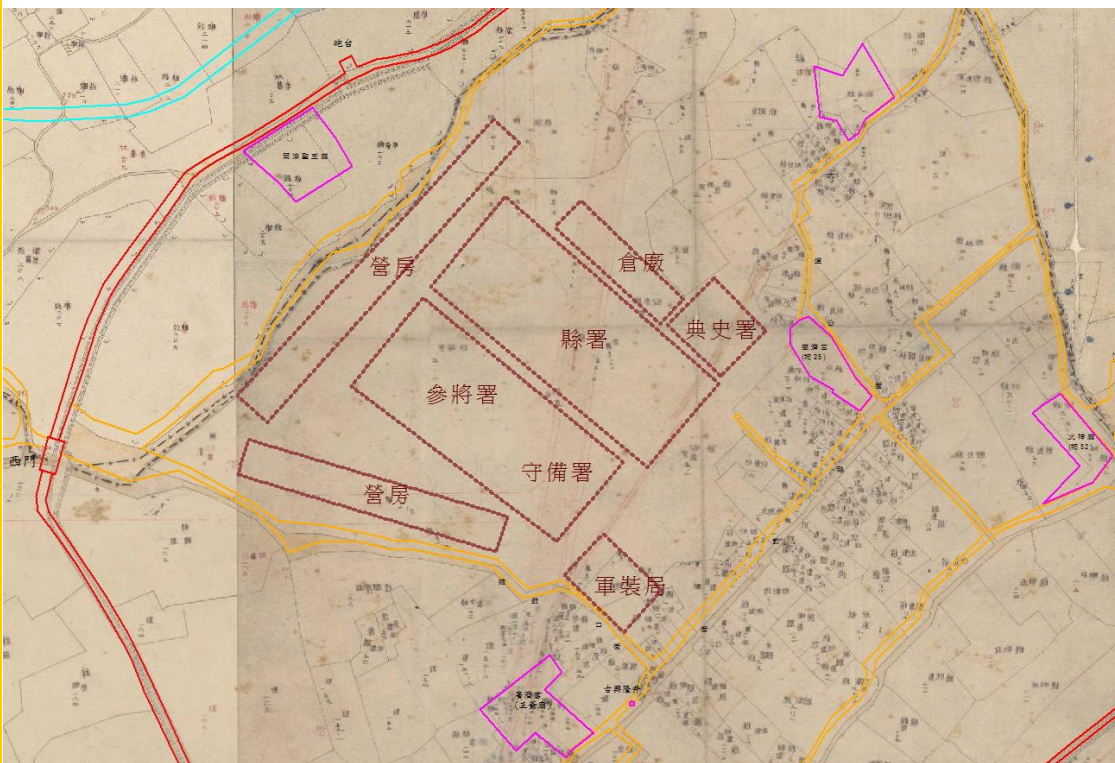
該筆官有地，面積共5甲，原地目為”建”，清代官署建築群位置，開墾後改為”原”。日人地籍調查時，原清代官署及兵營位置，均登記為官有地。

(資料來源：國史館台灣文獻館台灣總督府檔案，件名:成功賣渡許可地代金徵收報告(近藤實))

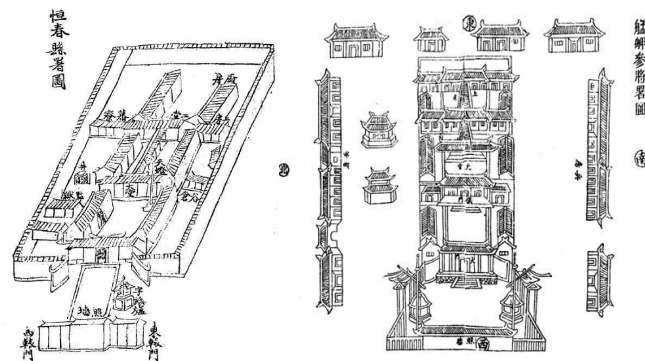
# 舊城內官署位置

- 鳳山新城之縣署為四進三院。道光年間在舊城內建造之縣署，規制亦應為四進三院，位於城內最高點，並為東南向。再以此研判參將署、典史署、倉廩、營房等位置。

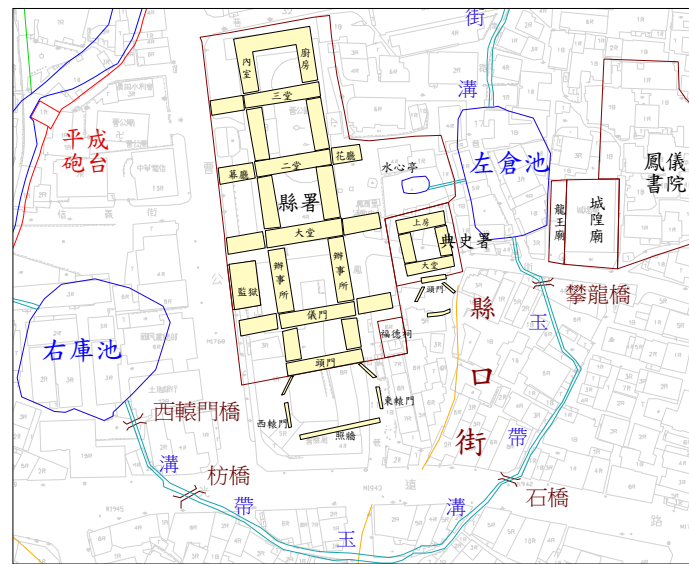
古地圖套繪清代鳳山新城及舊城



從1903年日治地籍圖研判之清代縣署建築群



清代縣署、參將署之參考格局

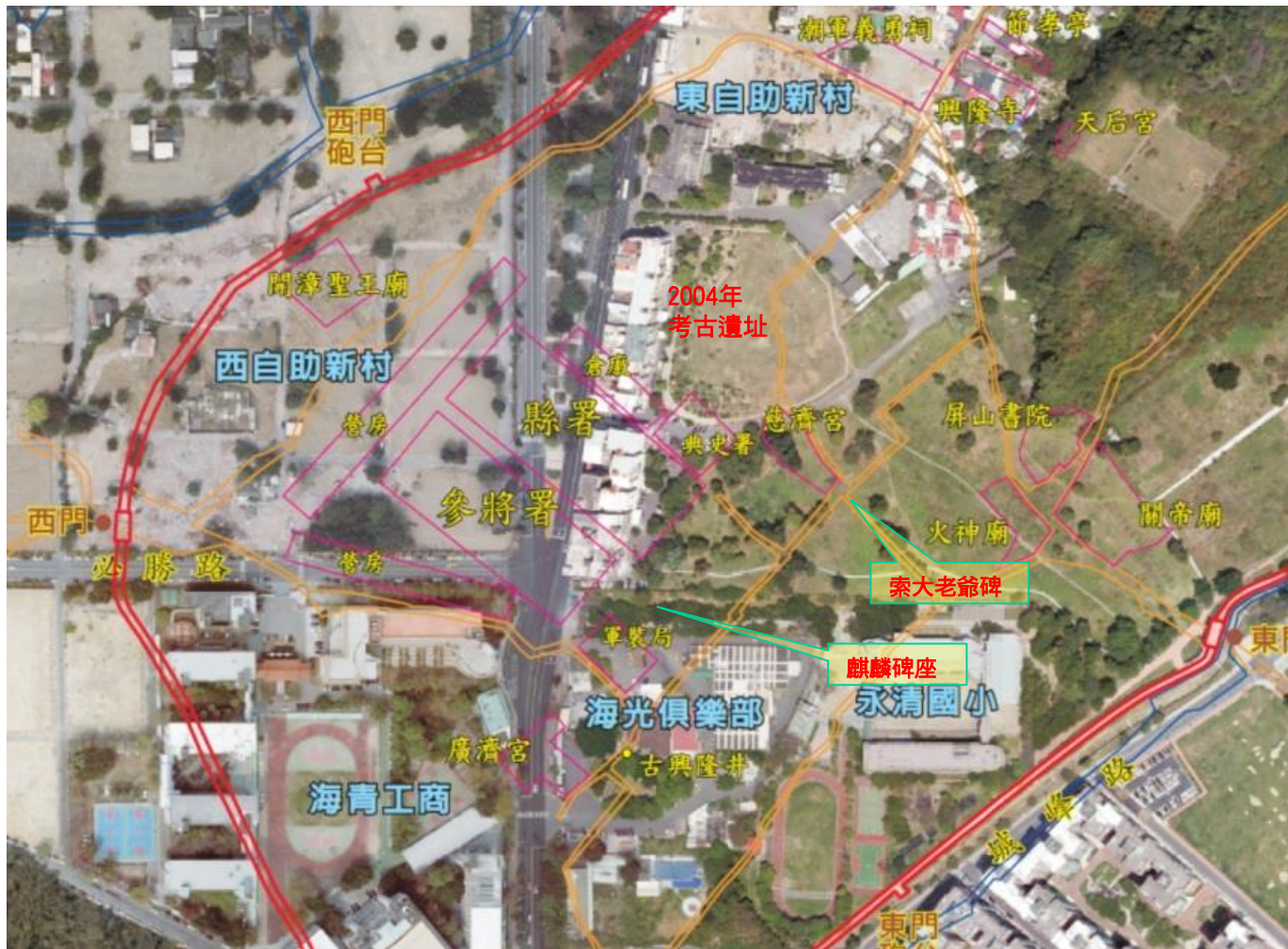


鳳山新城之縣署位置(曹公國小+警察局)

# 官署位置與出土石碑

- 考證之官署建築位置位於左營大路三角公園附近(城內最高點)。
- 成大2017年考古挖出索大老爺碑，麒麟碑座的石碑尚在地下。

古地圖套繪清代鳳山新城及舊城



2004年古道及民房



2017年索大老爺石碑



永清國小前之麒麟碑座(移至史博館)，可能官署之碑座。

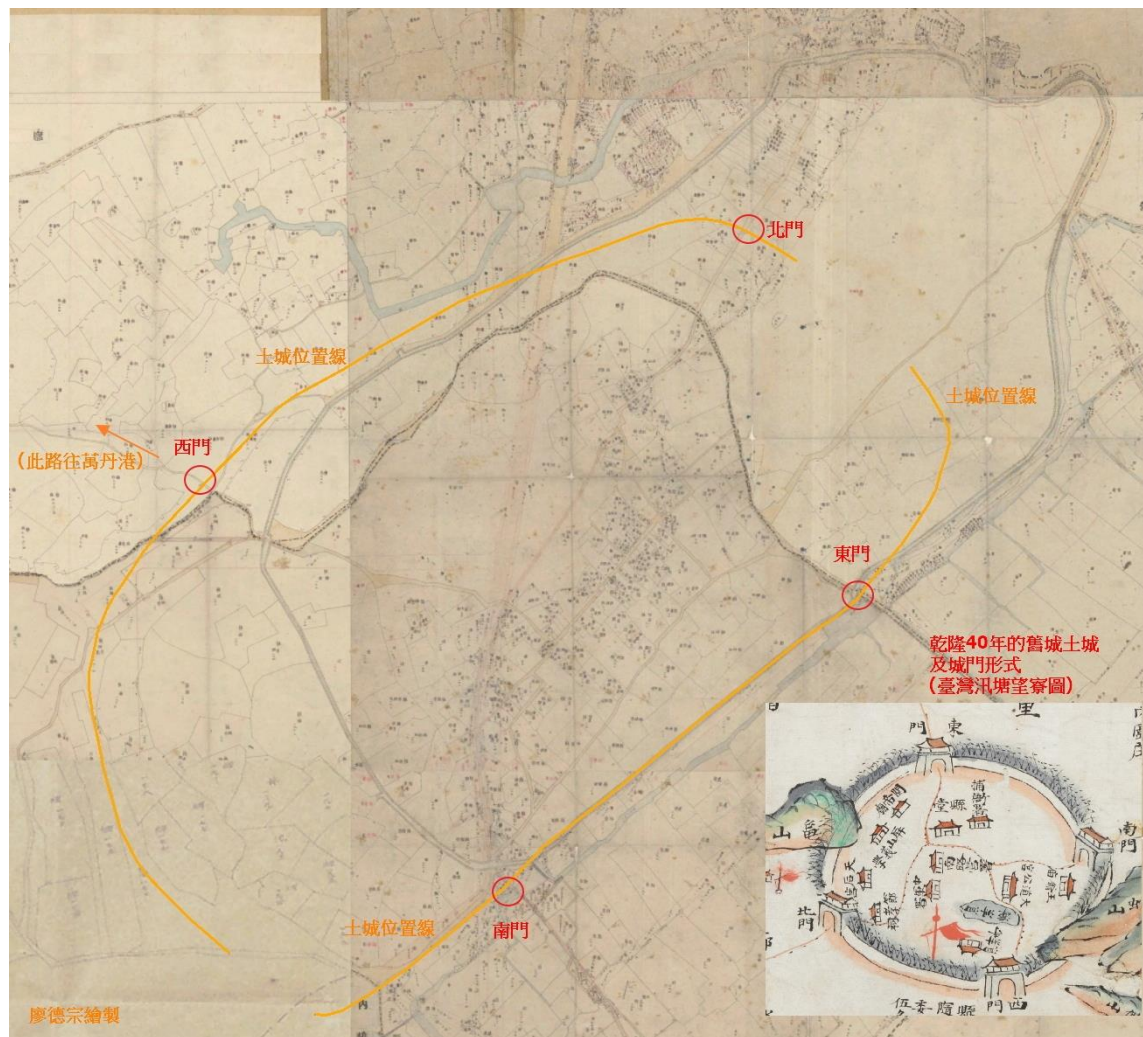


國定古蹟鳳山縣舊城位置圖(2017年5月，廖德宗繪製)



# 土城位置研判

## 古地圖套繪清代鳳山新城及舊城



1903年地籍圖所研判土城的城牆及城門位置（廖德宗繪製）

### ●1722年土城位置線索：

- 1.土城包圍清代南路營，為傳統橢圓形城池。
- 2.左倚龜山，右連蛇山。
- 3.興隆庄地形相對高亢位置。
- 4.土城北側城牆沿南海溝而築，介於南海溝與石城城牆之間。
- 5.1944年底震洋隊營舍，風化的土城緩坡，整建營舍基地。
- 6.《台灣采訪冊》記載，舊城土城的城基，移向東北，
- 7.《重修鳳山縣志》，興隆寺在土城內。即城牆在興隆寺北側。
- 8.1903年日治地籍圖，石城西南側，呈現一個圓弧「地類線」，約土城西側的城牆線。
- 9.東萊新村建物成弧形及高低差，可能土城北側弧形。
- 10.土城周長810丈，2592公尺，可檢核土城城牆的周長。

# 土城位置研判

古地圖套繪清代鳳山新城及舊城



1945年美軍航拍之石城  
城牆及土城遺址線



1984年地形圖的東萊新村  
弧形建物線



石城與南海溝之間，約1公尺地形高差，  
研判為土城城牆位置。

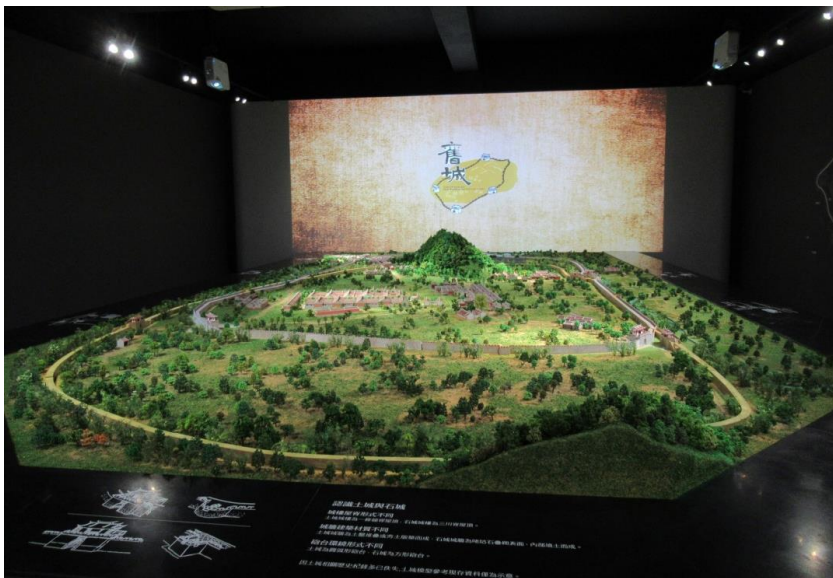


西自助新村拆除前，2公尺高低差，  
應是土城城牆線。

# 左營舊城模型製作

- 2018年文化局委由禾果模型公司製作舊城模型，安置於新開幕的見城館。

古地圖套繪清代鳳山新城及舊城



見城館的清代舊城立體模型



舊城官署區及慈濟宮、廣濟宮、開彰聖王廟



北門之興隆寺、天后宮、節孝祠、潮軍義勇祠



關帝廟、火神廟、屏山書院及先農壇

# 五、套繪技術說明

## (一)圖資來源

- 1.高雄市百年歷史地圖網站
- 2.高雄市都市計畫地理資訊(高市都發局)
- 3.台灣堡圖(史丹福大學清晰版)  
<https://library.stanford.edu/guides/gaihozu-japanese-imperial-maps>

- 4.日治時期地籍圖(影像檔)
- 5.土地登記資料
- 6.航空照片影像
- 7.數值地形圖圖檔(CAD檔)
- 8.數值地籍圖

二戰美軍航可從中研院相關網站查詢及下載。

數值地形圖(CAD檔)及數值地籍圖要從市府機關取得。



高雄市百年歷史地圖網站

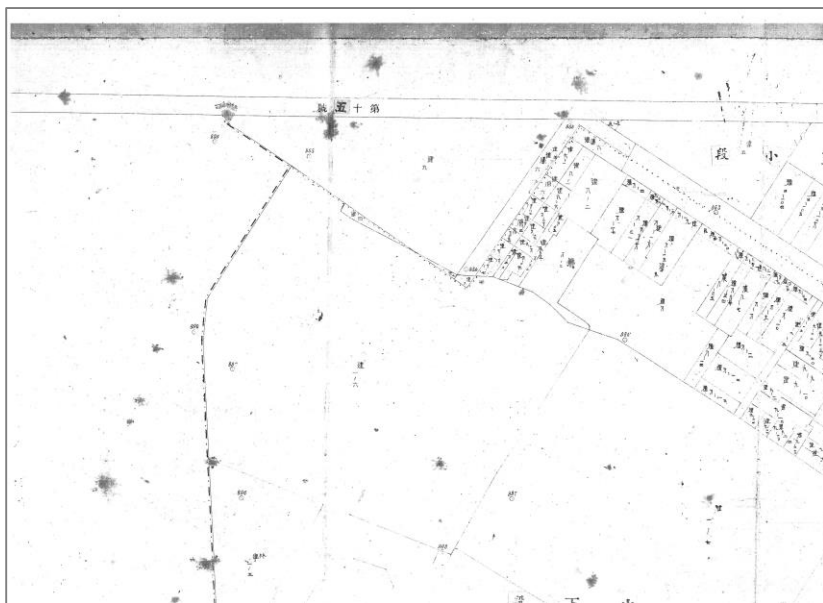




# 圖資來源

## ●申請日治地籍圖

-至當地的地政所測量課，告知地段地號，由測量課拿出原圖，與申請人先確定位置，作A3影印，一張30元。可請印出4張，再自行接圖。



至鹽埕地政所影印的地籍圖



(兩張圖可接起來，成為研判用圖)

# 文獻搜尋

## ● 相關文獻

老地圖不足以說出完整故事。

### 1. 清代文獻-鳳山縣采訪冊

紙本書、網路有清代文獻的文字檔。

### 2. 日治時期文獻

國立台灣圖書館電子資源-日治圖書影像、日治期刊影像、老照片等。(需申請帳號)

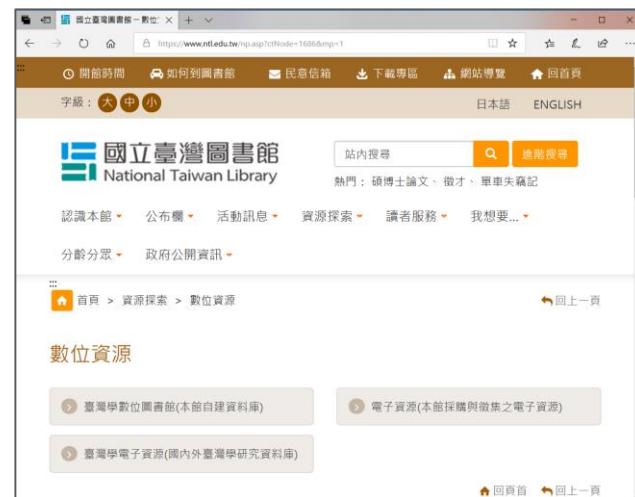
### 3. 台灣日日新報

### 4. 老照片

高雄市立歷史博物館典藏照片

### 5. 台灣總督府檔案

數位典藏整合查詢系統-以關鍵字如鳳山廳、哨船頭等作查詢，內有公文書、相關地圖。



國立台灣圖書館之電子資源



查詢台灣總督府檔案

# 套圖軟體

## ●套圖軟體

1.專業地理資訊軟體（專業者使用）

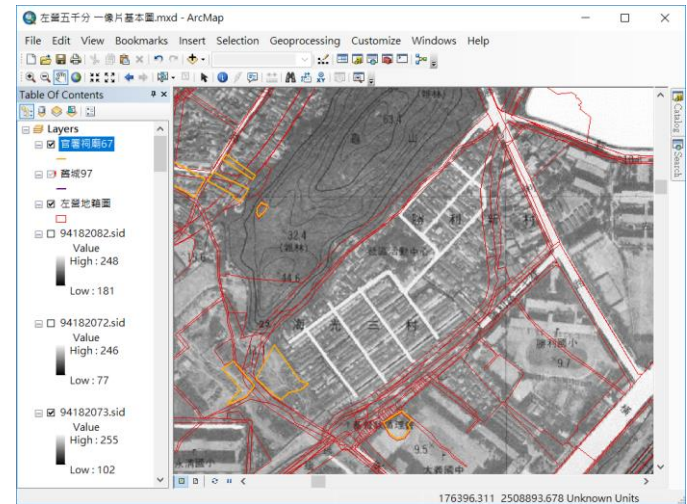
如ArcGis軟體，免費的Qgis軟體。

2. 常用易學軟體（業餘者使用）

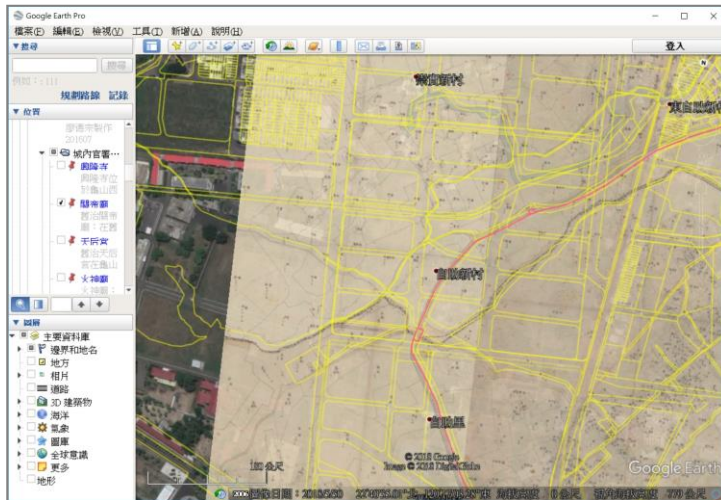
Google earth軟體

3.高雄市百年歷史地圖網站

提供線上繪圖工具，可匯入匯出kml檔，  
與 Google earth軟體互用。



專業的Arcgis軟體



用Google earth作套圖及展示



百年歷史地圖網站的繪圖及套圖功能



## 參考文獻

- 1.李乾朗，1987年《鳳山縣舊城城牆調查研究》，高市民政局
- 2.李乾朗，1995年《縣城殘蹟調查研究》，高雄縣政府
- 3.廖德宗，2008年〈重現鳳山縣新城的城池與街市〉，《高縣文獻》第27期
- 4.廖德宗，2008年〈鳳山雙城古道踏查〉，《高市文獻》第21卷第4期
- 5.廖德宗，2012年〈清代鳳山縣舊城內寺廟、官署與街道空間之考證〉，《高雄文獻》第2卷第4期
- 6.廖德宗、郭吉清，2014年〈左營舊城的日軍震洋隊神社及遺址探查〉，《高雄文獻》第4卷第3期
- 7.劉益昌，2008年《歷史的左營腳步-從舊城考古談起》
- 8.林佩諭，2002年《鳳山縣舊城及週遭聚落變遷之研究》，成大碩士論文
- 9.溫國良編譯，1999年《台灣總督府公文類纂宗教史料彙編（明治28年10月至35年4月）》
- 10.曾光正，2011年《鳳山縣舊城城內歷史空間調查研究期末報告》，高市文化局
- 11.王瑛曾，1764年《重修鳳山縣志》，清代台灣方志彙刊
- 12.盧德嘉，1894年《鳳山縣采訪冊》，清代台灣方志彙刊
- 13.曾景來，1938年《臺灣宗教と迷信陋習》
- 14.黃文珊，2007年《高雄左營眷村聚落的發展與變遷》，高師大碩士論文

### 講師簡介

廖德宗，居住於高雄市，從事資訊業，業餘進行人文地理研究。

電子信箱：[kenny@royalmap.com.tw](mailto:kenny@royalmap.com.tw)