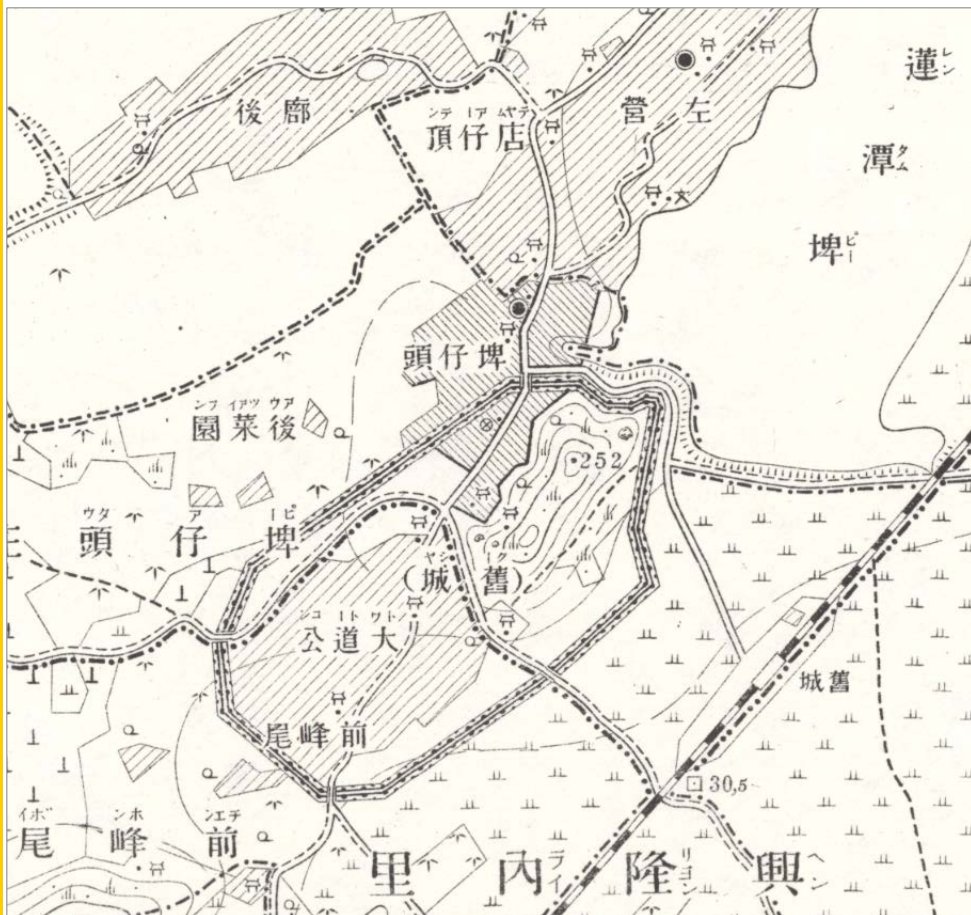


# 清代左營龜山八景踏查

清代左營龜山八景踏查



廖德宗 2016年8月

# 大綱

- 一、前言
- 二、卓肇昌生平
- 三、屏山書院
- 四、龜山八景解析
- 五、結語與八景照片
- 六、龜山八景 KMZ檔



# 一、前言

- 乾隆年間鳳邑舉人卓肇昌，寫了〈龜山八景〉古詩：「山嵐曙色、層巖晚照、雨中春樹、疏林月霽、晴巒觀海、古寺薰風、登峰野望、寒夜啼猿」。
- 本文以人文地理觀點，從清代輿圖及日治地籍圖，先找卓肇昌祖厝及屏山書院，再審視〈龜山八景〉詩意，指出欣賞八景「最佳」位置，製作Google kmz檔，以供讀者事先飛覽，再到現地尋幽挹勝，並瞭解舊城的過往變遷。



從左營的高雄物產館方向看舊城龜山，龜的頭部朝右，彷彿伸入蓮池潭喝水，廖德宗拍攝。

## 二、卓肇昌生平

●卓肇昌，左營廊後人，父卓夢采，亦有文名。乾隆5年（1740）拔貢（科舉貢生的一種）；乾隆15年鄉試及第，中舉人；乾隆28年擔任「參閱」一職，分修《重修鳳山縣志》，肇昌54歲過世。卓家公媽廳牆上，懸掛著「選元」及「文魁」兩塊匾額。

●卓肇昌喜歡旅行，足跡遍布鳳山縣景點，另寫〈鳳山八景〉、〈鼓山八詠〉八景詩，及〈書院即景六詠〉、〈東港竹枝詞〉、〈臺灣形勝賦〉等作品，著有「栖碧堂全集」，原稿藏於廊後家中，可惜已散失。是鳳邑在地文學的開端，鳳山縣文人作品最多的文學家。



燕巢區鳳山厝的卓家墓園

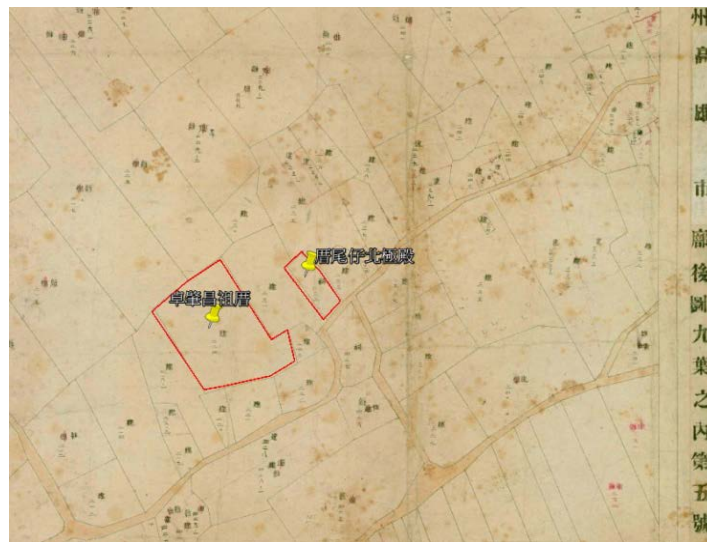
## 二、卓肇昌生平

- 卓肇昌民間傳說，包括小時候請土地公看牛、過世後騎白馬赴梓官擔任城隍爺等。



卓肇昌騎白馬從廊後赴梓官  
(圖片來源:《在夢境的入口 高雄民間故事》)

- 卓家祖厝位於廊後庄224番地，海軍廊後營區游泳池北側20公尺處。



卓肇昌廊後祖厝(廊後庄224番地)的位置



# 三、屏山書院

- 鳳山縣屏山書院，康熙49年(1710)知縣宋永清創建，位在文廟(舊城國小孔廟)左側，1721年朱一貴事件，興隆庄被攻陷，書院亦遭破壞，事後1722年興築土城，1726年書院(即義學)從文廟移建於縣城(舊城土城)東廂內。

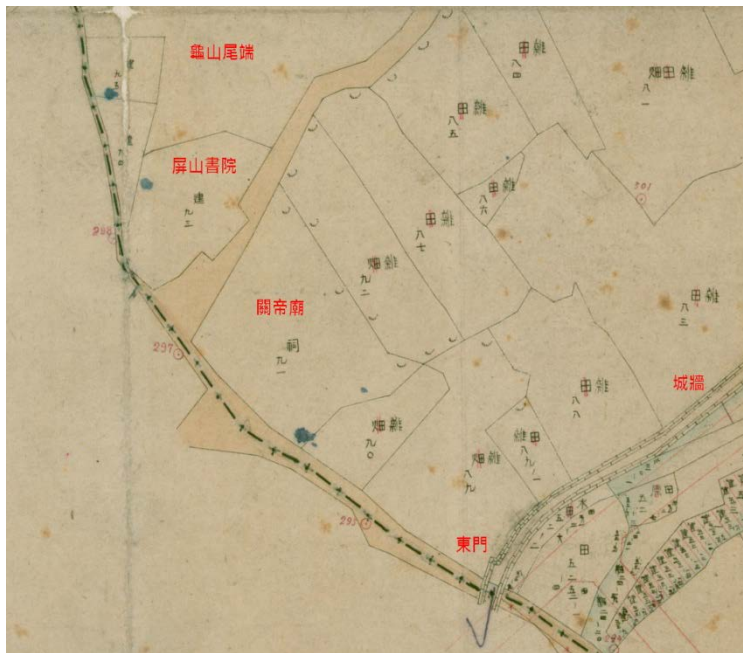


- 《鳳山縣采訪冊》記載鳳邑舊治有屏山書院，延山長以課生童，林爽文事變(1786年)後，變為廢墟。縣治1788年遷移至埤頭街，1814年新城建造了鳳儀書院，取代舊城的屏山書院。

乾隆台灣輿圖之土城位置(建於1722年)，左倚龜山、右連蛇山，義學位在關帝廟旁

### 三、屏山書院

- 書院有兩間講堂、左右兩側為齋舍、後有後堂，四周砌圍牆，獨立建築格局。卓肇昌住左側齋舍(東軒)，名為「三畏軒」。卓肇昌〈書院即景六詠〉組詩，〈窗嵐〉、〈亭樹〉、〈軒燕〉、〈牆竹〉、〈晚蟬〉、〈濠蛙〉，描述書院宮牆、欄杆、小亭、講堂、碧廊、衙齋，植物有亭樹、牆竹、夏木等，動物有軒燕、晚蟬、濠蛙、蝴蝶、螳螂等，為古樸、自然的書院空間。
- 書院東南側為關帝廟(埤仔頭91番地)，屏山書院為93番地，面積為380坪，地籍線可見書院頭門位置，日治時期的產權為舊城藍家。



1903年地籍圖顯示屏山書院與關帝廟之間，隔著一條清代古道，書院現位在東門大草原。

# 四、龜山八景解析

●卓肇昌創作為乾隆期間的土城時期，筆者繪製石城及概略土城位置。將〈龜山八景〉景點及屏山書院，作成Google kmz地圖。讀者可事先作飛覽，再至現地尋幽挹勝。

●讀者對古詩賞析，均有主觀感受。本文採筆者主觀賞析的通俗文句，說明古詩意境。(註)

註:筆者為理工背景，勉對〈龜山八景〉作註釋及譯文，譯文或難達詩人的心靈意境，還請包涵。



清代左營舊城之城牆及〈龜山八景〉景點位置圖，廖德宗繪製。



## 四、龜山八景(第1景-山嵐曙色)

- 曙色山逾迴，層層映翠螺。  
浮嵐微影動，排闥送青過。  
宿霧松梢斷，蒼煙樹杪拖。  
仙鬟粧罷曉，玉女鏡初磨。  
氣似添朝爽，容猶帶夜皤。  
遙知蓬島裏，瑞靄更如何。

注釋: 翠螺(婦女的髮髻、翠綠的山峰)、排闥(開門)、皤(白色)

破曉的天光，迴繞龜山上，層層映在翠綠的山峰。晨曦中山嵐浮動飄散，像是推門迎來青綠景色。夜間的霧氣尚留在樹頂上，樹枝細稍牽住蒼煙。龜山的美景如早上仙女剛化好妝，玉女梳妝照鏡，龜山倒影在蓮池潭上。朝陽從東方照過來，美女神情氣爽，仍仍帶著夜間無妝的白皙臉龐。此景猶如蓬萊仙島，瑞靄大概就是這種景象了。



山嵐曙色-清晨從春秋閣旁蓮潭路位置欣賞龜山的山嵐及曙色，廖德宗拍攝。

# 龜山八景(第2景-層巖晚照)

- 臘屐方憑涉，桑榆墜鬱華。  
夕巖浮隱見，紫氣映參差。  
倚檻餘殘影，開窗欲烘霞。  
山將圖乍捲，人中望中賒。  
翠染蛾眉黛，紅攢佛髻花。  
不愁風景晚，返照正無涯

注釋: 臘屐(木屐)、桑榆(指日落處)、鬱華(古代太陽神)、攢(聚集)、望中(視野之中)

穿著木屐走出書院，太陽落下西方。此時龜山尾端的礁岩，浮現夕陽光芒，映照出參差的紫色光線。倚著書院欄杆，觀看將逝的殘景，開窗欣賞西邊晚霞。此山景變化有如卷軸，可由賞景的人將之收藏起來。眼前青綠山色猶如美人秀眉，紅花聚集，有如佛髻。不愁風景晚，夕照展現無窮盡的生涯。



層巖晚照-傍晚在龜山尾端欣賞夕陽照在珊瑚礁岩壁，美景變化有如卷軸。廖德宗拍攝。

## (第2景-層巖晚照)

- 日治時期，龜山尾的珊瑚礁岩壁，曾受人為破壞，日軍以炸藥炸開珊瑚礁岩壁，鑿穿5條軍事隧道，並在隧道洞口外，以龜山的咾咕石，建造隧道的防爆牆。此炸山開隧道工程，影響珊瑚礁壁的原始景觀，層巖不如以往壯觀。但晚照時刻，夕陽仍然照在龜山尾端的岩壁上



龜山〈層巖晚照〉的珊瑚礁岩壁下方之日軍隧道遺址，廖德宗2014年4月拍攝。

# 龜山八景(第3景-雨中春樹)

- 名山多雜卉，蓊薈忽濛濛。  
樹落蒼煙外，春飛細雨中。  
隔枝蛩語別，喧雨鳥音同。  
鶴入松梢雪，鶯翻葉底風。  
榦黏蒼癩潤，翠滴碧潭空。  
渭北春光早，萬年色正融。

注釋: 蓊薈(草木繁密貌)、濛濛(細雨迷蒙)、蛩語(蟋蟀聲)

龜山是座名山，樹林類別多及秀茂，細雨飄在繁密樹林中。當春天細雨紛飛時，樹林外雲霧蒼茫。隔著樹枝聽到蟋蟀聲，喧譁雨聲混同鳥叫聲。白鷺鷥在樹林中躲雨，如同白鶴立在松梢，黃鶯在樹葉間跳躍，葉底翻風。樹幹長出鮮潤的青苔，雨滴落入碧綠的蓮池潭。渭北的春光較早，此地(萬年縣左營)已明顯展現春天明媚景色。



雨中春樹-在春天梅雨季節，從海光停車場位置欣賞雨中春樹，走入樹林，聆聽雨聲、鳥聲、蟋蟀聲、樹葉聲。廖德宗拍攝。

# 龜山八景(第4景-疏林月霽)

• 皓魄秋霄迴，千林漾影妍。  
幾重深淺樹，萬里沉寥天。  
照委桃腮膩，含篩碧篠鮮。  
戀花殘蝶夢，棲樹睡禽仝。  
林氣微風動，苔華帶露湔。  
冰壺瑩徹裏，普照正無偏。

秋天明月掛在高空，龜山樹影蕩漾且美麗。樹木深淺展現層次，萬里天空清朗又空曠。月光如同美女面頰般滑膩，山上的竹林顯得鮮綠。殘餘的花朵吸引蝴蝶，禽鳥歸巢像神仙棲睡樹林中。微風吹來引起林氣，青苔與花朵帶著洗淨的露水。明亮的秋月瑩潔透明，無偏普照大地。

注釋:皓魄(明月)、沉寥(清朗空曠貌)、膩(滑)、篠(細竹)、冰壺(借指月亮)



疏林月霽-秋天晚上來到龜山配水池位置，想像地形改變前之稀疏樹林、禽鳥歸巢，並欣賞秋月。



1960年航拍顯示龜山鞍部之景觀仍為稀疏樹林（航拍來源：中央研究院GIS中心）

# 龜山八景(第5景-晴巒觀海)

- 絕頂晴峰涉，遙瞻碧海迎。  
川光山上湧，巨浸望中生。  
渾似凌天漢，依西接玉京。  
坐雲看變化，觀水悟清明。  
沙鳥孤飛盡，歸舟一抹橫。  
縹緲無盡處，從此達蓬瀛。

注釋: 巨浸(大河)、天漢(銀河)

在晴天爬上龜山的最頂點，遙看藍色大海相迎。萬丹港內的河水反射光線湧上龜山，大河流(後勁溪)顯示在我的視野內。站在龜山頂，如身處銀河中，往西可到達天帝居住的玉京。坐著看雲起變化，欣賞海岸潮水，領悟萬物清明的道理。沙洲的孤鳥往遠方飛去，沙灘邊橫放著一排歸舟。景色縹緲沒有盡處，可達蓬瀛神仙住的地方。



晴巒觀海-晴天爬上龜山制高點平台，觀看萬丹港(左營軍港)及台灣海峽，廖德宗拍攝。

私房故事:清代詩人卓肇昌最喜歡此景，因為站在龜山頂，可看到自己廊後老家的房子。



## (第5景-晴巒觀海)

- 19世紀(1874-1882年)外國探險家到左營，扛著笨重攝影器具，在龜山頂拍下左營最早照片-舊城眺望大海。



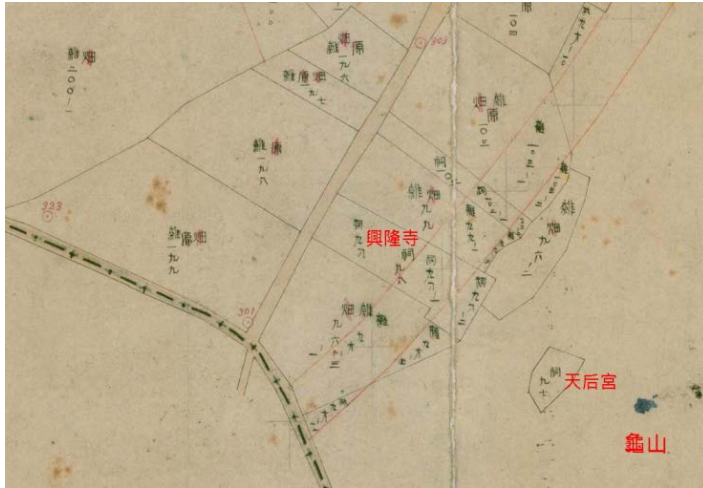
- 近處為北門 城門及城牆，及北門內街的大戶人家，中間城牆外為謝廷芳古厝(仍存在)，後方為廊後旱田，遠處為萬丹港及台灣海峽。
- 外國探險家不認識卓肇昌，但所拍的影像是清末版的〈晴巒觀海〉。

Koo-sia, looking toward the sea 清代時期左營舊城最早照片(拍攝者:法國人帛爾陀Berthaud)

照片來源:中研院人文科學中心

# 龜山八景(第6景-古寺薰風)

- 興隆寺，屋九間，建於康熙58年(1719)。嗣後有石磴，屈曲數層，通天后宮。陟其巔，烟海晴波，平沙落雁，皆在目前，可供遠眺。
- 天后宮-龜山頂，屋兩間(額「龜峯巖」)。左營耆老稱為「樓仔頂媽」。



1903年興隆寺及天后宮位置圖



1912年《臺灣鐵道案内》的興隆寺及天后宮



2006年興隆寺及天后宮位置圖



興隆寺及天后宮遺址現地位置



## (第6景-古寺薰風)

- 朱明蒸溽暑，香剎度薰風。  
習習生阿卷，徐徐過院東。  
篆煙香泛裊，優鉢影飄融。  
送雨飛遙浦，將雲度舊叢。  
攜筇披老衲，曲徑掃奚童。  
解慍欣康阜，瑤階譜舜桐。

注釋: 朱明(夏天)、習習(頻頻飛動)  
康阜(安樂富庶)、瑤階(石階)、舜(木槿)

夏天潮濕且悶熱，溫和西南風吹進「興隆寺」的廟庭。舒緩的和風像是書卷，徐徐飄過寺院東側。香火產生的煙縷，像是篆字，繚繞上升，形影如蓮花，融合在香氣中飄散。午後遠方海面，送來西北雨，白雲飄來，飛渡山上老樹叢。寺院的老和尚杵著竹杖，與曲徑掃地小童，同在畫面上。此安詳氣氛，消除了夏天悶熱，後方石階排列著木槿及刺桐。



興隆寺後方石磴古道

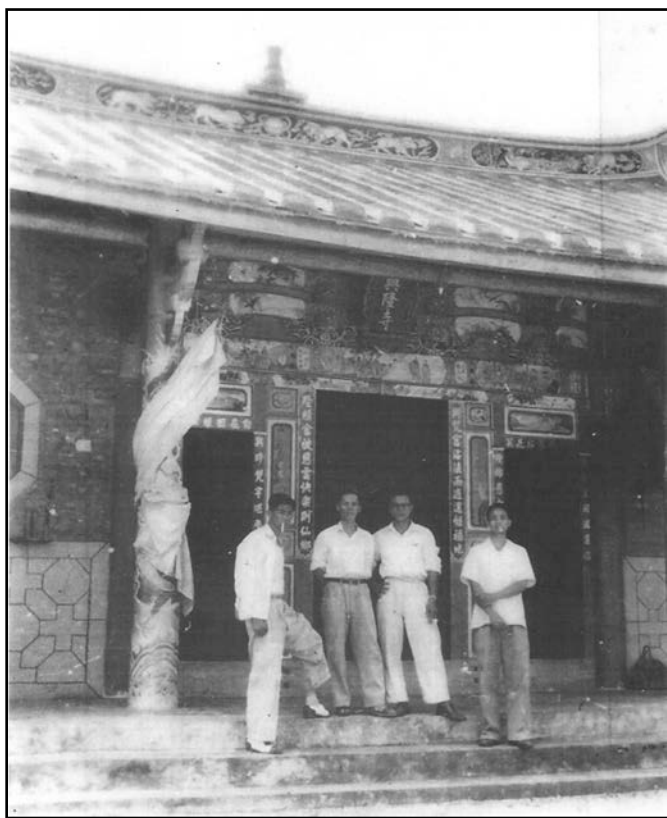


天后宮遺址

古寺薰風：夏天在興隆寺廟庭，享受溫暖西風，欣賞香煙繚繞

## (第6景-古寺薰風)

- 「古刹」指興隆寺及天后宮。興隆寺位於下，設住持、掃地小和尚，四落寺廟格局，為「香刹」、「院東」。瑤階為寺後的石磴古道，可走上「天后宮」。



舊城興隆寺老照片(年代約1948年)

- 古詩描述地形逐漸升高，山下興隆寺香煙裊裊，飄到寺院東側，接著上升看到海邊白雲轉成西北雨，飛渡山上樹叢，最後走上石磴古道，兩側有木槿與荊桐，到達天后宮。



龜山西側山坡的百年刺桐樹，2005年遭害蟲入侵，枯萎死亡。證實清代龜山荊桐花開。

## (第6景-古寺薰風)

- 日治時期龜山被劃入軍區，興隆寺、天后宮被拆除，興隆寺舊址位在東萊新村的眷舍內。
- 要感受〈古寺薰風〉情境，找一個夏天下午，爬上龜山配水池平台的西南側坡坎，即天后宮遺跡上方，雖不見古寺、老衲及掃地小童，可感受從左營軍港方向吹來的溫暖西南風，期待遠方的海面，送來西北雨，消除此夏天的悶熱。



古寺薰風：龜山配水池西南側坡坎觀看從左營軍港方向飄來的白雲，似為〈古寺薰風〉景色之一。廖德宗拍攝

# 龜山八景(第7景-登峰野望)

- 龜山有3個高點，(1)最高點碉堡處（海拔63公尺）〈晴巒觀海〉(2)廢棄軍營（海拔54公尺）〈登峰野望〉(3)猴洞位置（龜尾山丘，海拔43公尺）〈寒夜啼猿〉。
- 〈登峰野望〉位在龜山配水池上方木棧道的頂點。登上高點，眺望東邊的東門及東門古道，可看凹仔底方向的平原、鳳山丘陵，天氣好時，極目屏東大武山脈；往西邊桃子園方向，可見壽山與蛇山、西門外古道，及傍晚歸航的漁舟。



龜山配水池往〈登峰野望〉的木棧道



木棧道頂點的廢棄軍營為〈登峰野望〉高點。

# (第7景-登峰野望)

- 瞥見郊原迥，攀躋獨照巔。  
荒村團翠綠，平野亂風煙。  
數點凌霄雁，擠行冒雨犍。  
井疆紛姓氏，熙皞繪山川。  
古道長楊裏，歸舟落照邊，  
置身親斗極，興會覺悠然
- 注釋: 攀躋(攀登)、犍(公牛)、  
熙皞(和樂；怡然自得)

獨自攀登上龜山山巔，望向東南方，瞥見城郊遠處的原野。荒廢的村落，環繞著翠綠竹子；平坦的原野，吹起雜亂的風與煙。天空凌霄處，飛雁點點；天空下雨了，牛隻擠行回家。縣邑的疆界，住著紛紛百姓；在山川中，民眾生活怡然自得。望向西南方，西門外的古道伴著楊樹，歸舟在夕陽中返航。晚上在此地可親近北斗星，覺得興致悠然。



登峰野望-登上龜山高峰，遠眺東門外原野及西門外的漁舟景觀

# 龜山八景(第8景-寒夜猿啼)

●卓肇昌在屏山書院，冬夜聽到龜山獼猴的啼叫聲，發現孤單猴子的啼叫聲，好像在哭泣，讓卓肇昌頗有感受。想起年紀已大，功名不順遂，聊以吟詩弄笛，隱居此地。此詩描敘心情多於寫景，以淡忘功名，常伴商山居，作為八景詩的結語。

●清代至日治時期，獼猴群聚龜山的盤榕及猴洞，為小學生探險秘境。龜山是壽山與半屏山猴群遷徙的中繼站，據左營耆老說，以往猴子會利用夜晚，以草叢作掩護，從龜山跑到至半屏山。



壽山獼猴



舊城東門大草原的屏山書院及龜山尾猴洞

# (第8景-寒夜猿啼)

- 寒夜聲俱寂，寒猿擢老枝。  
群歡歌和汝，孤調喉淒其。  
鳴晦知心渺，衝寒顧影危。  
好吟催夢短，悲思度更遲。  
弄笛留遺韻，賜緋或待期。  
嘯啼聊自適，長伴商山居。

注釋: 賜緋(賜緋色官服，指當官)、  
商山(秦末漢初四位長者，不意當官，  
隱居商山)

冬天夜晚，寂靜無聲；龜山獼猴，攀爬在老樹上。猴群聚集在一起時，叫聲像在歡樂唱歌；當猴子孤單時，聲調像在哭泣。會在夜晚哭泣，是因知心朋友少；身體感覺寒冷，是因形影單薄。有時吟首好詩，卻像作夢般短暫；傷心悲思，時間反而更長。閒暇吹笛，還留有餘韻；功名已無，或否還能期待。長嘯一下，聊以自適；只能看破一切，隱居此地。



寒夜猿啼-冬天晚上聽到龜山尾端山上的獼猴啼叫聲

## 四、結語

- 左營龜山面積9公頃，約2個小學的面積。乾隆期間，卓肇昌創作八景詩，地理場域為熟悉的左營龜山，及龜山下的屏山書院。清代〈龜山八景〉，可透過公園步道，兩小時內走遍景點。

- 仿效卓肇昌，在不同季節及晨昏走入龜山，來趟文學與地景踏查之旅。讀者尋找心中的最佳位置，拍出或畫出〈龜山八景〉作品。



左營龜山與蓮池潭  
(圖片來源:高雄市政府都發局)



第1景-山嵐曙色



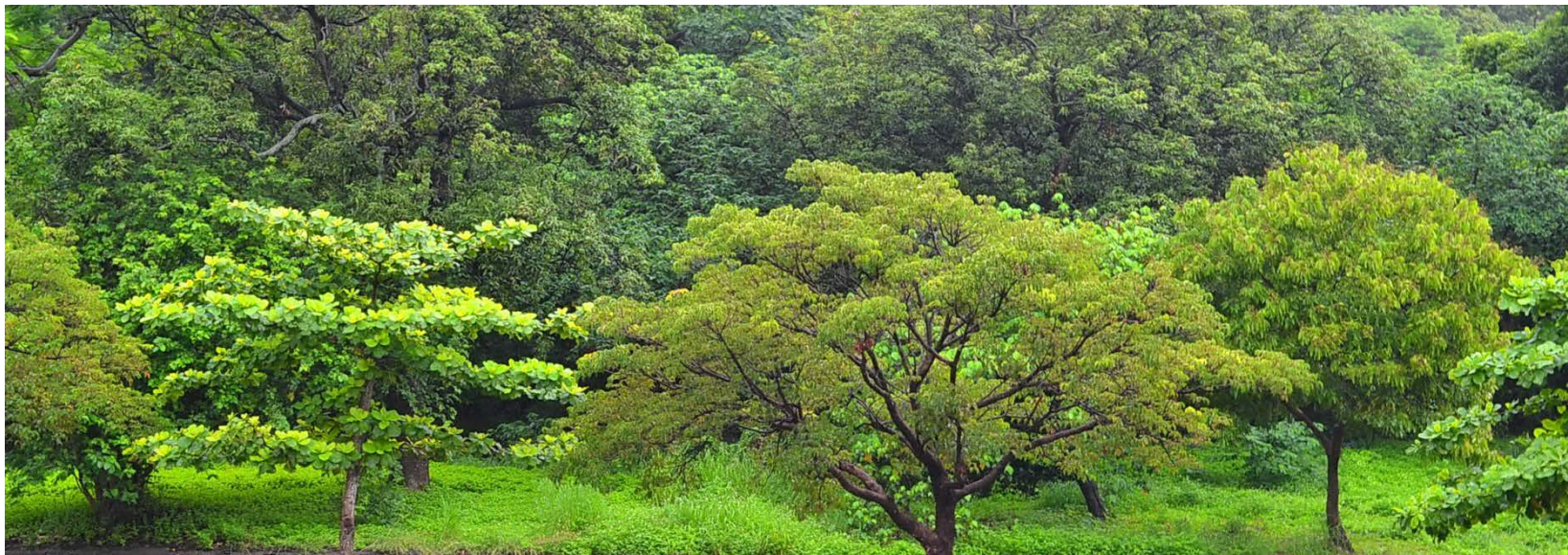
第2景-層巖晚照



郭吉清拍攝之〈龜山八景〉

(郭吉清:高雄市舊城文化協會理事長)

### 第3景-雨中春樹



### 第4景-疏林月霽

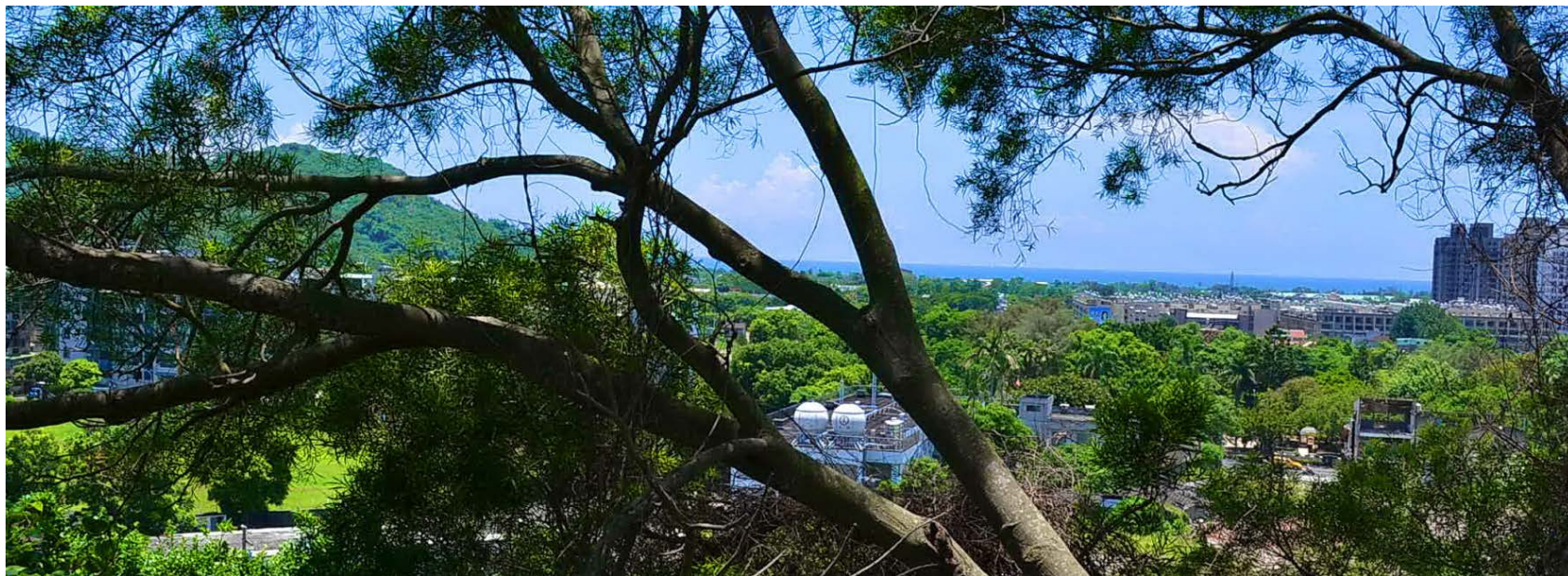


郭吉清拍攝

## 第5景-晴巒觀海



## 第6景-古寺薰風



郭吉清拍攝

第7景-登峰野望



第8景-寒夜猿啼



郭吉清拍攝

## 五、龜山八景 kmz說明

步驟1 - 電腦下載免費之google earth 或 google earth pro軟體，並自行安裝。

步驟2-取得kmz檔案-左營舊城及龜山八景.kmz（約6MB，含向量圖及歷史影像檔）。

步驟3- 以滑鼠直接雙擊按取-飛覽左營龜山八景.kmz檔案，電腦會先自動啟動google earth軟體，然後叫入kmz檔案。即可在google earth軟體上，作左營舊城及龜山八景飛覽。

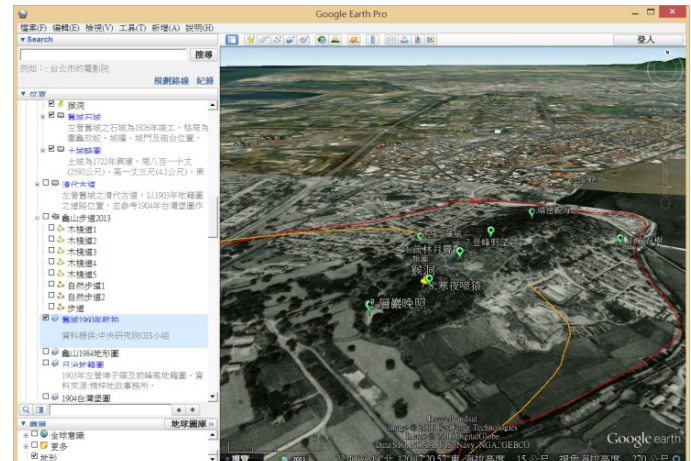
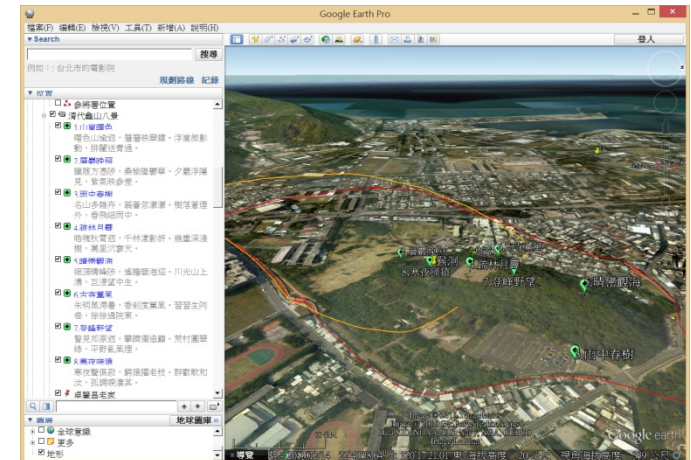
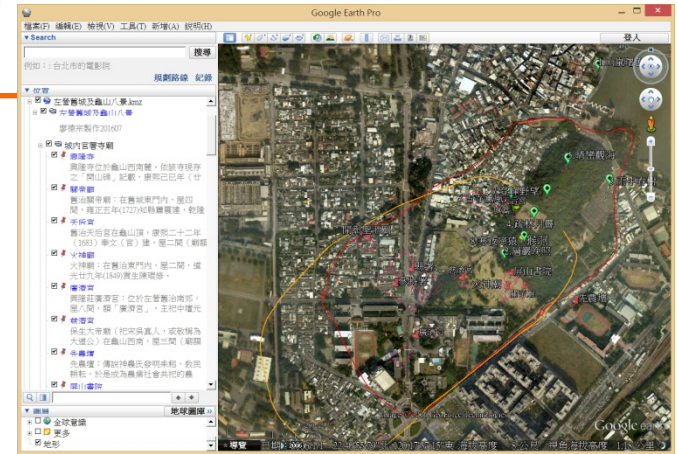
# 五、左營舊城及龜山八景.kmz說明

清代左營龜山八景踏查

KMZ圖層說明:

- 1.城內官署寺廟-官署及寺廟的點位及位置線
- 2.清代龜山八景-龜山八景的最佳位置點
- 3.舊城城牆線-石城、土城、城內古道線
- 4.龜山步道-木棧道及自然步道
- 5.歷史底圖:(1)1903年舊城地籍圖(2)1904台灣堡圖(3)舊城1960航拍 (4)龜山1984年地形圖
- (6)重要地標:卓肇昌祖厝、尾厝仔北極殿、猴洞等。

此KMZ檔，可看到下列的畫面。



## 參考文獻

1. 盧德嘉,《鳳山縣採訪冊》,台北,臺灣銀行經濟研究室,1993年
2. 王瑛曾,《重修鳳山縣志》,台北:遠流,台灣史料集成 清代台灣方志彙刊,2006年。
3. 蔡秋蓮,《清代左營地區古典詩研究》,國立台南大學國語文學系碩士論文,2009年。
4. 廖千慧,《卓肇昌及其文學作品》,屏東教育大學中國語文學系碩士論文,2012年。
5. 羅景文,〈庶民思維的呈現與家族歷史的傳承——左營舉人卓肇昌傳說研究〉,《台灣文獻》2009年3月。
6. 陳玉峯,《興隆淨寺(一)1895年之前》,高雄:愛智,2011年。
7. 廖德宗,〈清代鳳山縣舊城內寺廟、官署與街道空間之考證〉,《高雄文獻》2012年12月。
8. 廖德宗,〈清代左營龜山八景踏查〉,《高雄文獻》2016年6月。
9. 謝貴文,《在夢境的入口:高雄民間故事選集》,高市文化局發行,2007年。

## 作者簡介

廖德宗,居住於高雄市,從事資訊業,業餘進行人文地理研究。

電子信箱:kenny@royalmap.com.tw