

# 左營舊城歷史與文化資產新貌

左營舊城歷史及文化資產新貌

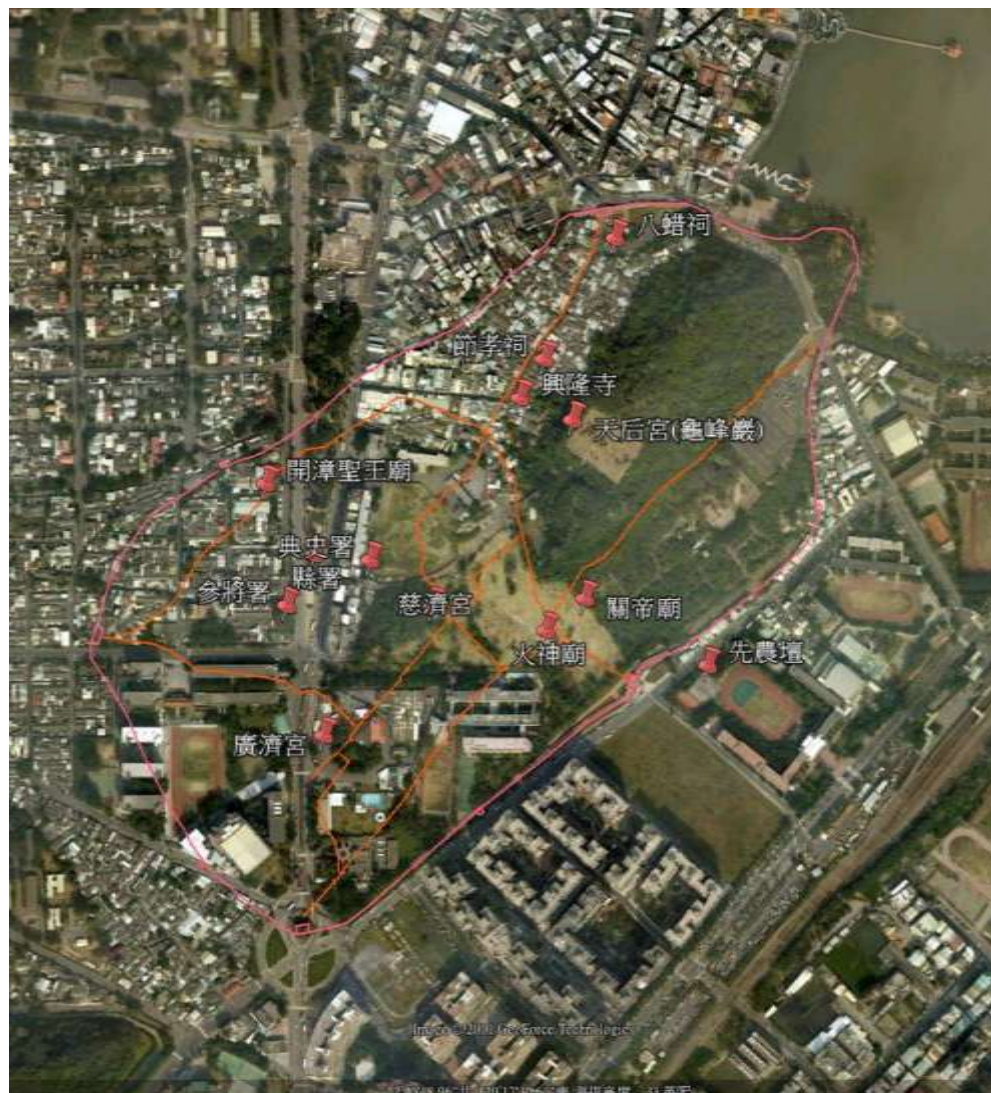


報告人:廖德宗

2013年12月25日

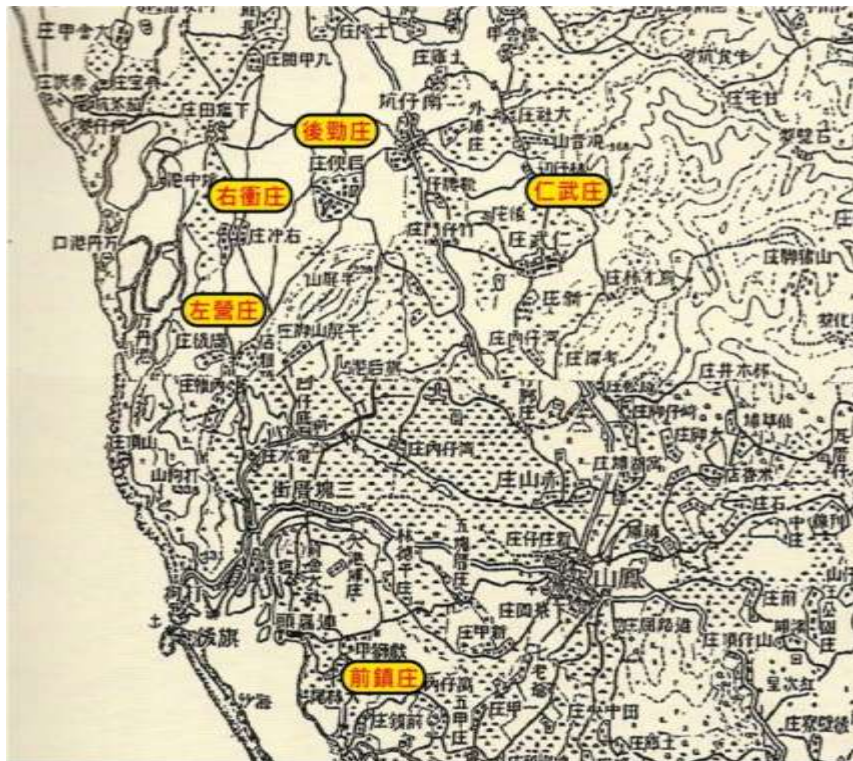
# 簡報大綱

- 一、左營地名由來
- 二、鳳山縣城選址
- 三、兩次築城
- 四、蓮池潭的圳道
- 五、鳳山雙城古道
- 六、舊城古寺廟
- 七、舊城內官署
- 八、清代龜山八景
- 九、龜山風水傳說
- 十、舊城待解之謎
- 十一、結語



# 一、左營地名由來

- 明鄭時期1661年，台灣設一府(承天府)及二縣(天興縣與萬年縣)。高雄市與明鄭時期屯田相關之地名，包括左營、右昌、後勁、仁武、前鎮等。
- 明鄭兵營位在龜山與蛇山之間，此地到清代為「南路營盤地」，即南部軍事指揮中心，後來變成縣署、參將署等衙門所在地。現左營舊城仍留有「營內」老地名。



明鄭時期兵鎮及屯兵位置圖(底圖:台灣假製二十萬分一圖1897年)



《康熙台灣輿圖》之南路營盤位置

## 二、鳳山縣城的選址

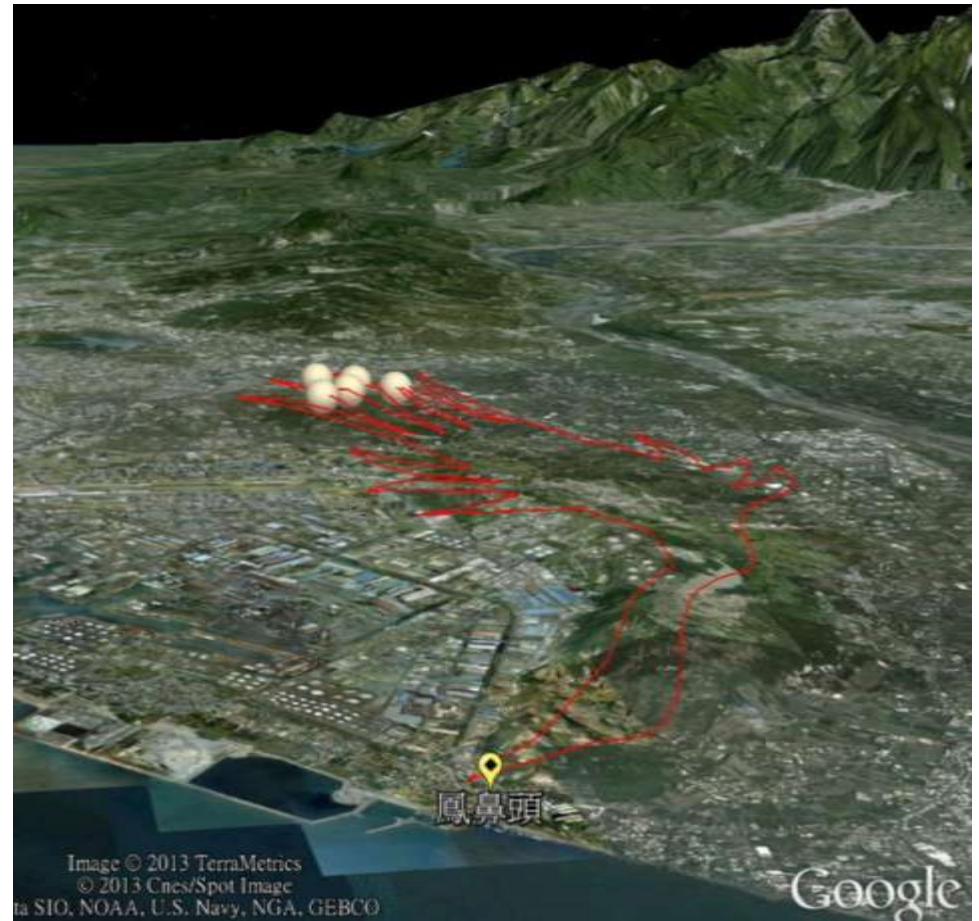
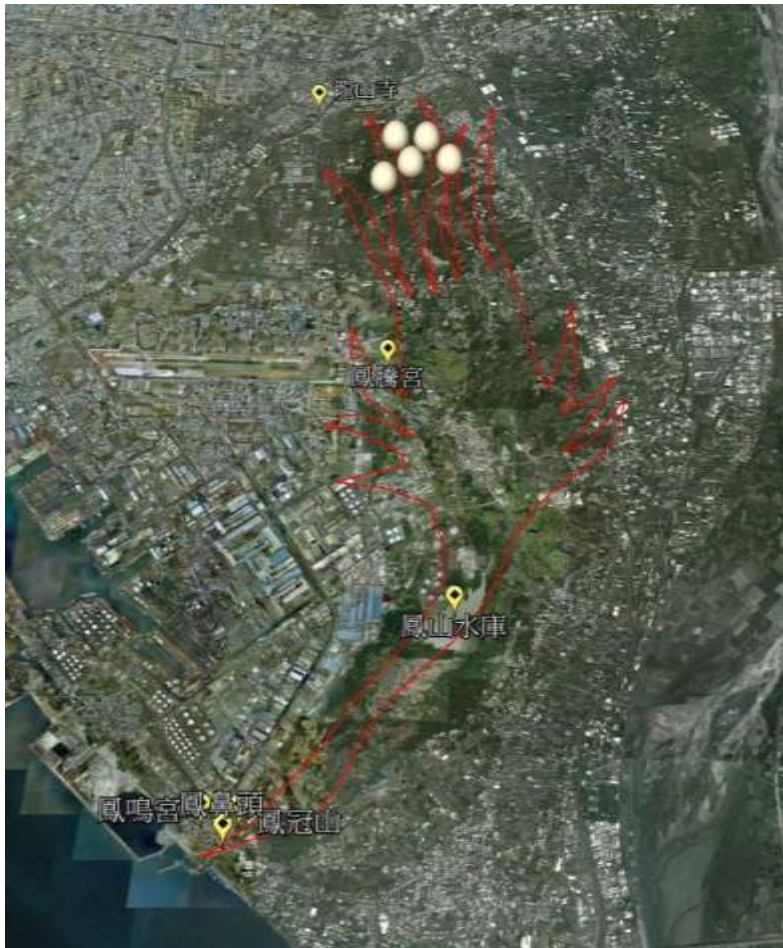
- 清代1684年，設一府(台灣府)三縣(台灣縣、鳳山縣及諸羅縣)。鳳山縣因鳳山丘陵而得名。縣治設於興隆庄，係考量海防，可與廈門、澎湖、台南相互移防。
- 加上旗后山、打鼓山(壽山)、蛇山、龜山地形險要，符合風水形勝要素。



《康熙台灣輿圖》之鳳山縣地圖 地圖年代-康熙38年至43年(1699-1704年)

「臺南大學文化與自然資源學系演講2013.12.25」

# 飛鳳展翅的鳳山丘陵



鳳山丘陵是飛鳳展翅，準備向台灣海峽飛去。

「飛鳳展翅」及「有鳳來儀」是鳳山縣山巒的風水格局。

說明：從Google earth 看鳳山丘陵之鳳鼻、鳳首、鳳翼、鳳尾、鳳蛋。廖德宗製圖。

「臺南大學文化與自然資源學系演講2013.12.25」

# 自然地形的鳳山

左營舊城歷史及文化資產新貌



位於高雄市小港區鳳鳴里之鳳冠山



陸軍官校訓練場之圓潤山丘為鳳彈山(文廟案山)



位於小港與林園交界之鳳鼻頭



鳳山水庫（未關水庫前為鳳山池）

# 人文的鳳山

左營舊城歷史及文化資產新貌



左營舊城東門- 鳳儀門（有鳳來儀）



小港鳳鳴宮位於鳳凰的頭部



小港高松鳳騰宮位於鳳凰的翅膀



鳳山龍山寺位於鳳凰的尾部（靈通鳳彈）

# 三、兩次築城(土城及石城)

- 康熙25年(1686)鳳山縣治設於興隆庄(無築城)
- 康熙60年(1721)朱一貴事件，興隆庄被攻陷
- 康熙61年(1722)興築土城(左倚龜山、右聯蛇山)
- 雍正期間，環植刺竹，圍繞三重。



乾隆台灣輿圖之土城位置(土城建於1722年)

(左倚龜山、右聯蛇山)



海光停車場旁之刺竹



大龜山之刺竹

土城外環植三層刺竹，以作防衛

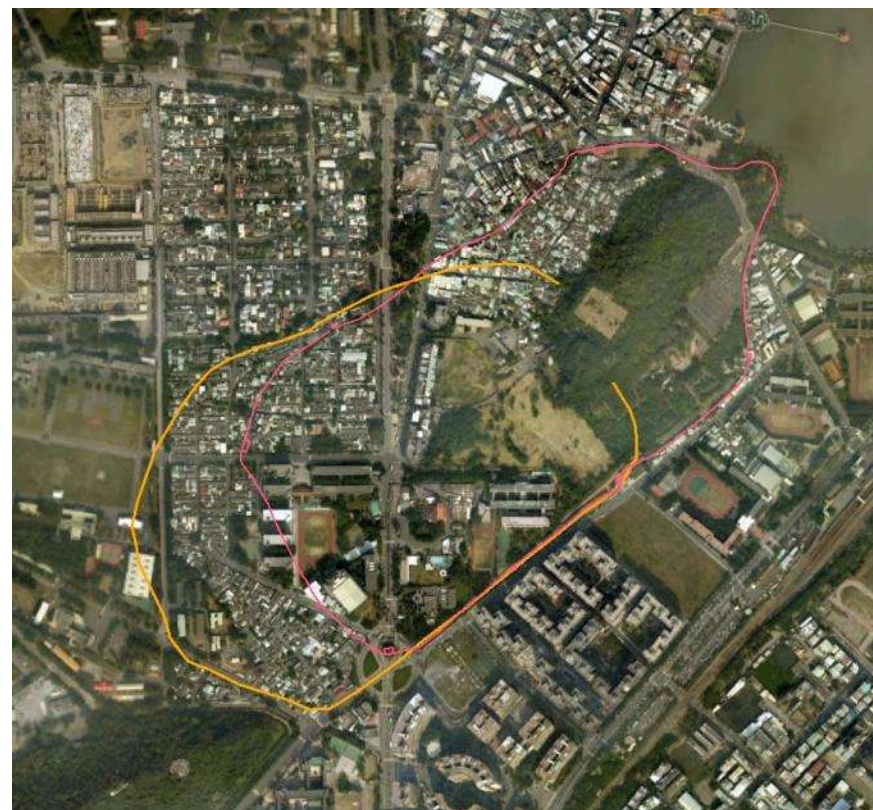


# 兩次築城(土城及石城)

- 乾隆51年(1786)林爽文事變，土城被攻破。1788年縣治遷至埤頭街(新城)。
- 道光5年(1825)舊城改建為石城，1826年完工(去蛇圍龜)。
- 石城興建後，縣治並未遷回。行政中心遷移，導致城內商業沒落，人口減少。



舊城石城(1826年完工)位置(去蛇圍龜)



舊城石城及土城位置圖(廖德宗繪製)

# 石城的城門與砲台

- 19世紀(1874-1882年)外國探險家到左營，扛著笨重攝影器具，在龜山頂拍下左營最早照片-舊城北門及城牆。



Koo-sia, looking toward the sea

清代時期左營舊城最早照片(拍攝者:法國人帛爾陀Berthaud)

照片來源:中研院人文科學中心

- 北門(拱辰門)



日治時期北門老照片



龜山頂看北門

# 石城的城門與砲台

- 東門(鳳儀門) 昭和10年(1935)鳳山縣舊城遺址，指定為台灣史蹟。



日治時期舊城東門繪葉書



東門- 鳳儀門 (有鳳來儀)

- 南門(啟文門)



日治時期舊城南門繪葉書



南門-啟文門 (南方主文運)

# 石城的城門與砲台

## ●西門(奠海門)



(由石虎先生提供)



西門位置(西自助新村-屋內) 海青工商籃球場的西門花崗石條

## ●東門砲台



緊鄰護城河的東門砲台

## ●西門砲台遺址



西自住新村之西門砲台遺址(2013.11廖德宗拍攝)

# 四、蓮池潭與圳道

- 蓮池潭，中有活泉，面積約42公頃，1686年知縣楊芳聲建文廟(舊城國小孔廟)，以蓮池潭為天然泮池，每逢荷花盛開，香聞數里。「泮水荷香」為清代鳳山八景之一。
- 1705年知縣宋永清進行第一次濬修。
- 1842年曹公新圳竣工，自高屏溪引水至蓮池潭，左營居民合力開鑿擴建以蓄水灌田(第二次大濬深)，灌溉農田千餘甲，為左營及鼓山區之灌溉水源。
- 2008年高市府進行第三次大規模濬深，籌辦2009世運會，蓮池潭從農業時期的灌溉埤潭，轉變為休閒湖泊。



蓮池潭照片(照片來源:高市都發局)



泮水荷香蓮池潭



鴨子船航行



日治時期蓮池潭與半屏山繪葉書

# 蓮池潭與圳道

- 《鳳山縣采訪冊》記載:蓮池潭之來水有二，曰洲仔洋瓣、曰洲仔洋圳是也。去水有七，林邊圳、田尾二圳、三圳、那拔仔圳、十五戈圳、前峰圳、龜頭涵圳，皆從本潭分出以溉田，共三百六十甲。

左營舊城歷史及文化資產新貌



洲子洋瓣圳(高鐵路中央分隔島)



洲子洋瓣圳(原生植物園旁)



前峰圳之水閘門古今對照

左營舊城歷史及文化資產新貌



洲子洋圳 (鐵路西側)



洲子洋瓣圳 (原生植物園)



林邊圳 (原生植物園之都市森林浴場)



田尾二圳 (新庄子路旁, 消失中)



三圳 (新莊一路旁, 已消失)

左營舊城歷史及文化資產新貌



那拔仔圳 (日治改名二圳，左營火車站後方)



十五戈圳 (東門路北側，已消失)



前鋒圳 (翠華路左營清潔隊後方圳道，已消失)



龜頭涵圳(亦為護城河)



龜頭涵圳水閘門(小龜山旁)

「臺南大學文化與自然資源學系演講2013.12.25」



# 南海大溝

左營舊

- 南海大溝為蓮池潭天然洩洪道，前段是護城河。雨季潭水溢流，沿大溝西流於桃子園出海。耆老敘述清代小船由萬丹港經南海大溝，駛進埤仔頭，帶來貨物。
- 日治時期大溝截彎取直，民國69年大溝加蓋。
- 大溝加蓋前，陸戰隊兩棲偵搜隊可從桃子園出海口潛爬至蓮池潭之南海大溝出口，作為訓練之用。



左營大路6巷



加蓋後南海大溝現址

# 南海大溝的清代碼頭遺跡

- 1903年地籍圖，南海大溝有兩個碼頭。一為左營大路6巷鎮福廟前，海軍出版社東側空地，人工碼頭堤線。另一在左營南站旁，人工迴旋池。證實南海大溝曾為埤仔頭的貿易對外交通。



北門旁之碼頭(人工碼頭堤線)



左營南站旁之碼頭(人工迴旋池)



# 五、雙城古道歷史

- 鳳山縣的縣治在康熙二十三年（1684）設在興隆莊（左營埤子頭），並在康熙六十一年(1722)建土城。乾隆五十一年（1786）因林爽文之變，位於左營之縣城被攻陷，縣署被焚，待乾隆五十三年（1788）亂平後，將縣治移至大竹里埤頭街，現稱為鳳山新城。
- 道光六年(1826)舊城改建為石城。鳳山縣建造了兩座城池，新城與舊城各有優缺點，難以抉擇。在此期間，清代官員對新城與舊城多次勘查，聯繫兩城之道路上，官員乘坐轎子，民眾徒步，牛車運載貨物，居民來往頻繁密切。
- 此連接鳳山舊城與新城(下埤頭街)的古道，最早記錄於乾隆台灣輿圖(1756年)，古道超過260年。近代稱為鳳山雙城古道。

# 最早的雙城古道地圖-乾隆台灣輿圖

- 乾隆台灣輿圖(1756年)之雙城古道，出舊城東門，經硫磺港(愛河)之田尾渡，過赤山庄，至下埤頭街。



《乾隆台灣輿圖》之鳳山縣地圖 地圖年代-乾隆21至24年 (1756-1759年)

# 近年鳳山雙城古道之研究

- 郭吉清-高市文獻會2006年「鳳山縣舊城建城180年懷舊」，繪雙城古道示意圖。
- 廖德宗2008年勘查古道，高市文獻發表〈鳳山雙城古道踏查〉，製作Google Earth飛覽地圖。
- 林明璋教授2008年從古地圖推測雙城古道位置。
- 高市文化局於2011年10月確定古道位置，辦理單車活動，並發表鳳山雙城古道寶典。



郭吉清2006年所繪之雙城古道示意圖

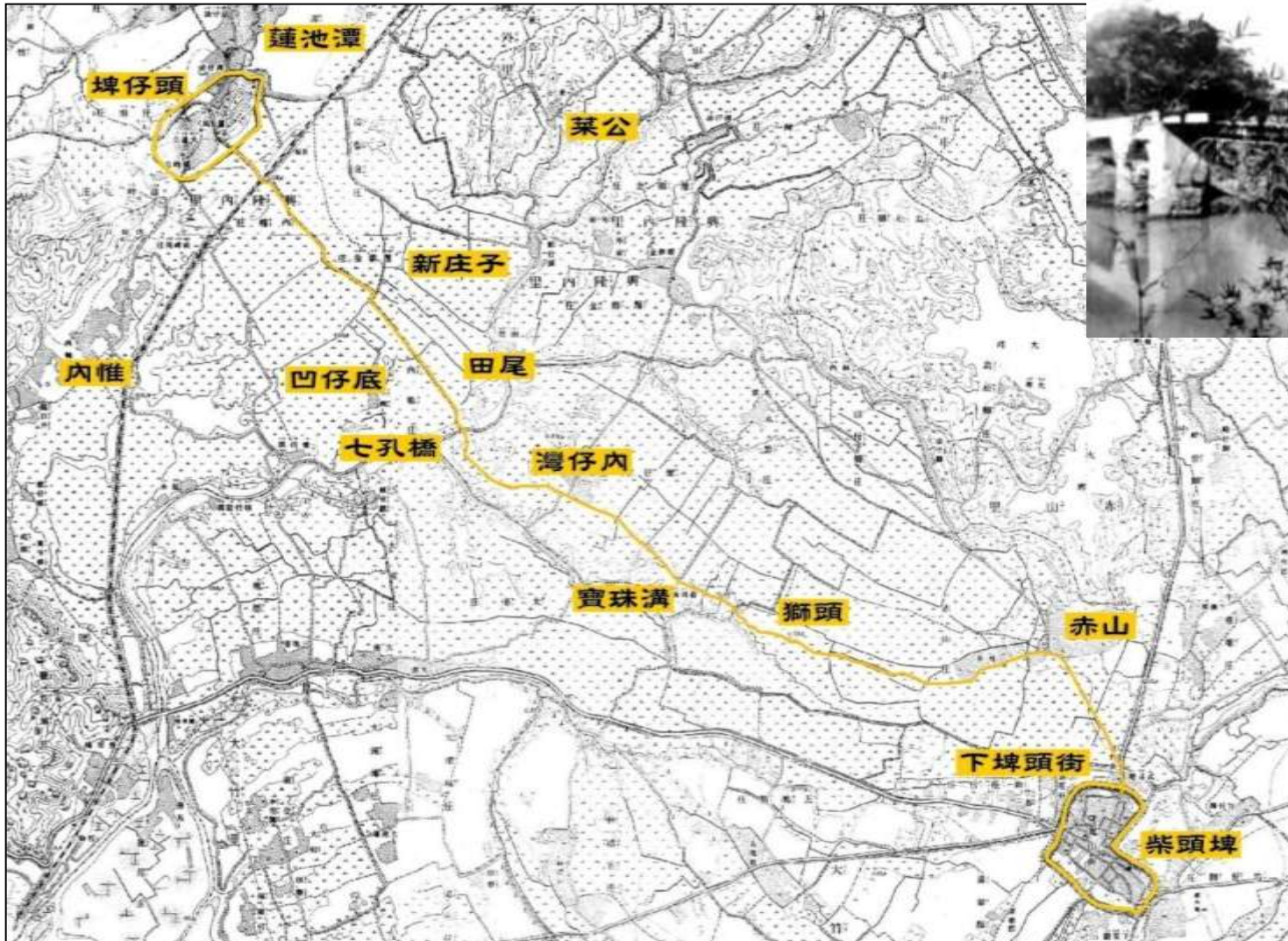


雙城古道發表會2011年10月

# 雙城古道路線

●古道路線-舊城東門，走東門路，經凹仔底，過愛河七孔橋，經灣仔內、寶珠溝、獅頭、赤山，從文衡路進入鳳山新城北門。

左營舊城歷史及文化資產新貌



愛河七孔橋照片  
拍攝者: 洪清霽先生  
，約民國50年

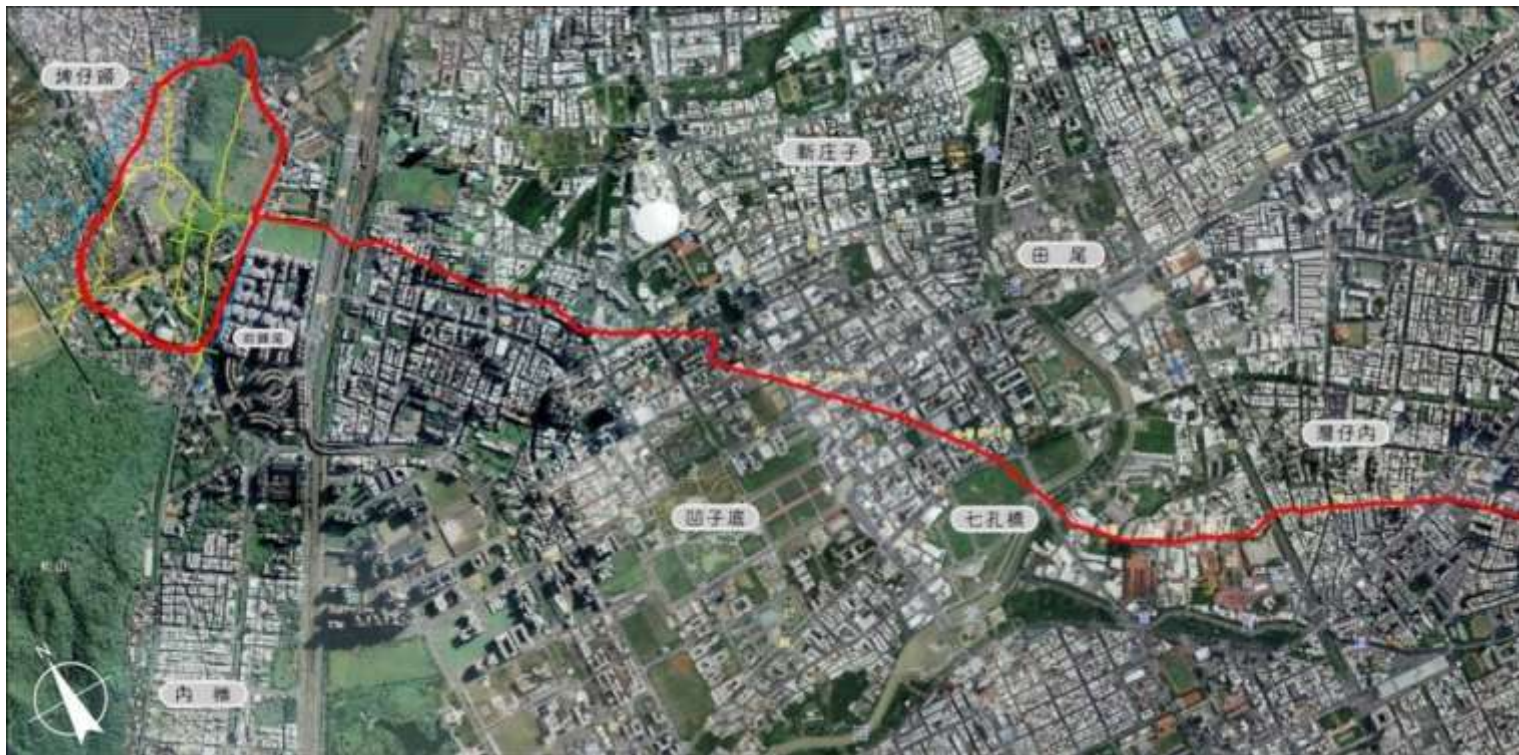
道 路	
小徑	一等
-----	=====
不明路	二等
-----	=====
電線	三等
-----	=====
陸土及積土	小 路
-----	=====

從堡圖圖例

堡圖顯示為雙城古道為小路。

1904年台灣堡圖上之雙城古道位置(廖德宗繪製)

# 左營舊城歷史及文化資產新貌



鳳山雙城古道路線圖(左營舊城經東門路至愛河及灣子內)



左營舊城東門往鳳山的道路為東門路



東門路為古道，舊時路旁有圳道流向內惟埤



瑞豐夜市中間之東門路，亦為左營區與鼓山區區界



明誠二路546巷為重劃區中所遺留的古道



灣中街為灣子內往寶珠溝之古道



灣興街工業區內的清代古道，著名地標光陽機車



自由橋為古道跨過愛河位置，清代時期建有七孔橋，  
「臺南大學文化與自然資源學系演講2013.12.25」



太華街54巷為都會區中遺留的古道

左營舊城歷史及文化資產新貌



鳳山雙城古道路線圖(寶珠溝經赤山至鳳山新城)



寶珠溝的建興路為古道，可通往新城。



寶安街為古道，古道轉入現為民族國中位置。



九如一路214巷22弄為古道，聚落名稱為獅頭。



鳳山區文福公園旁的小道，是清代古道。



鳳山區中正路與光復路口南側為北門，由此進入新城。



鳳山區中正路與協和路口新城外北門，前為外濠溝。



鳳山商工前之文衡路為古道，舊路可通過平交道



鳳山區建國路三段365巷是古道，路旁有土地公廟。

「臺南大學文化與自然資源學系演講2013.12.25」



# 發現古道遺址

- 高市工務局2006年翠華路拓寬，發現看到三層不同時期路面，底層清代咕啞石鋪面，中間日治路面，上層近代碎石級配鋪面。見證古道歷史遺跡。
- 2013年3月鐵路地下化，鐵改局挖到清代之啞咕石面層。
- 2013年10月發現翠華路及鐵道間之啞咕石基礎面層。後續可望成立古道遺址公園。



2006年發現歷史古道遺址，清代與日治時期的古道路面層面。（照片提供：高雄市政府工務局）



古道遺址位置



2013年10月開挖發現古道通過鐵路之啞咕石基礎



2013年3月鐵路地下化發現古道遺址

# 五、舊城古寺廟 舊城文廟

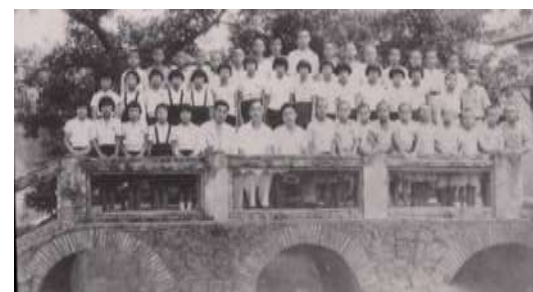
- 文廟，康熙23年(1684)首任鳳山知縣楊芳聲所建。1704年知縣宋永清，復修。(當時土城尚未興建)
- 光緒三年，中為大成殿，東西廡，前為大成門，又前為櫺星門，兩旁為義路、禮門坊，殿後為崇聖祠。
- 日治1901年設立舊城公學校，文廟毀壞，陸續拆除大成殿、禮門。現僅剩崇聖祠。整個舊城國小，均是孔廟範圍。



《鳳山縣志》之鳳山縣學宮圖



舊城國小崇聖祠



舊城國小內之洋月池(老照片)



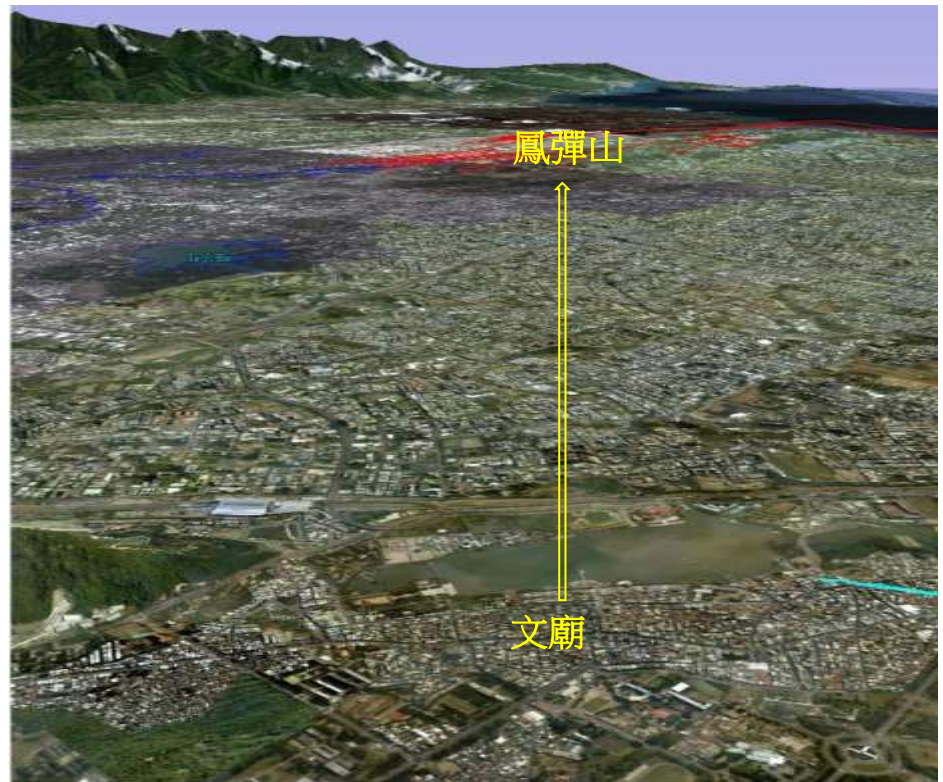
宜蘭孔廟之大成殿《臺灣懷舊》

# 舊城古寺-舊城文廟

- 《鳳山縣采訪冊》-聖廟，廟前有蓮花潭為天然泮池。鳳山對峙，屏山左拱，龜山、鼓山右輔，形家稱為人文聖地。
- 鳳彈山(現稱鳳凰山)為文廟之案山。即舊城國小往蓮池潭方向，可遠眺陸軍官校後方之教練場。



舊城國小與蓮池潭



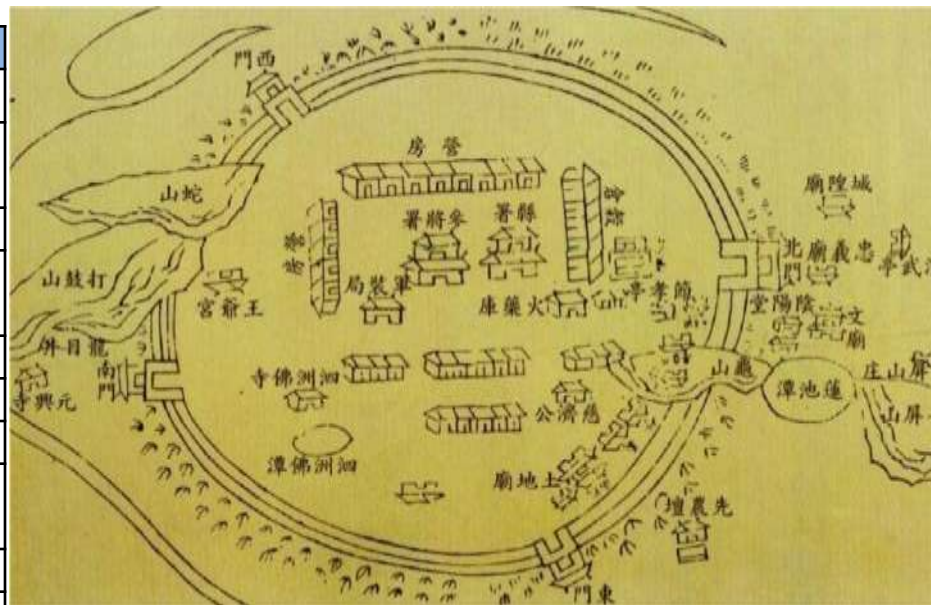
舊城國小文廟遠眺案山(鳳彈山)

# 舊城寺廟及官署記錄

- 康熙61年(1722)建土城，城池有東、南、西、北門，城牆外圍種刺竹。城外官方設施有文廟、城隍廟。城內官署包括縣署、典史署、參將署、軍裝局、火藥庫等。
- 乾隆年間已有天后宮、興隆寺、三山國王廟、慈濟宮、王爺廟、先農壇等。

《重修鳳山縣志》(1764年)土城階段寺廟記錄

	廟宇名稱	創建年代	位置敘述
1	天后宮	康熙23年(1684)	龜山頂
2	興隆寺 (觀音亭)	康熙30年(1691)	龜山山麓
3	八蜡祠	康熙45年(1706)	龜山之陰(北)
4	三山明祀 國王廟	乾隆年間	縣城北龜山 麓
5	關帝廟	雍正5年(1727)	東門內
6	慈濟宮	乾隆年間	縣署前大街
7	泗洲寺	創建莫考	縣城西
8	池王爺廟	未敘明	縣治南蛇山 麓
9	先農壇	未敘明	縣治東門外
10	山川壇	未敘明	倉廩旁北門 內



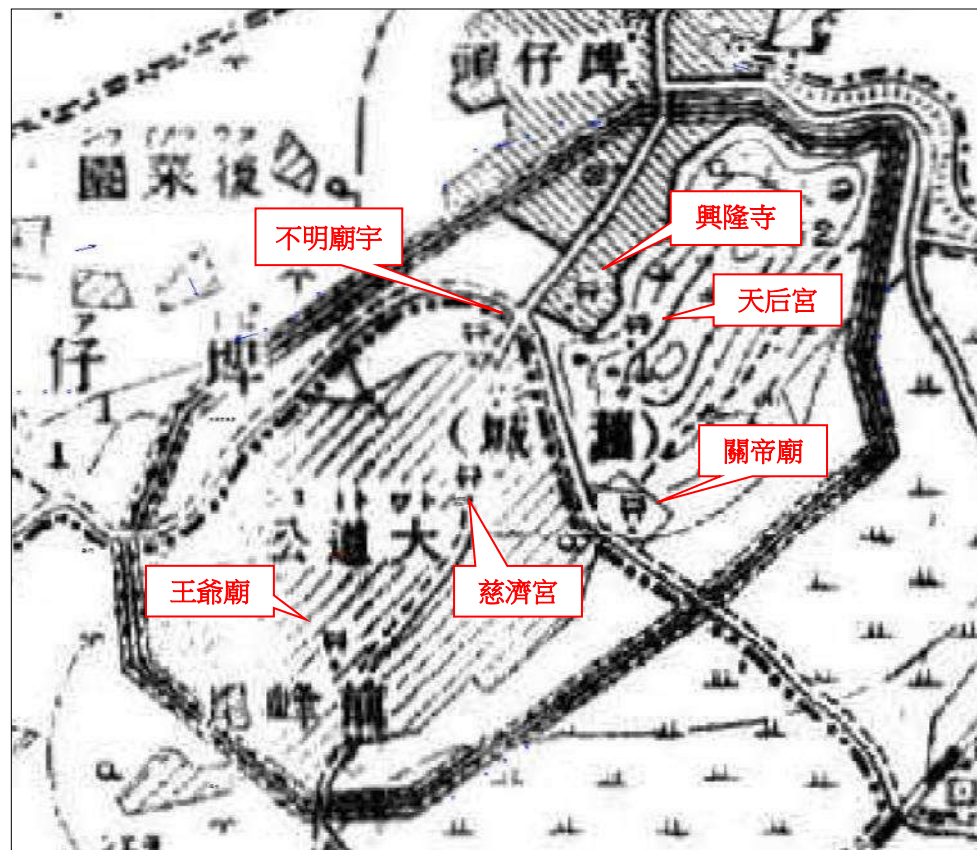
《重修鳳山縣志》(1764年)縣城空間配置圖

# 舊城寺廟及官署記錄

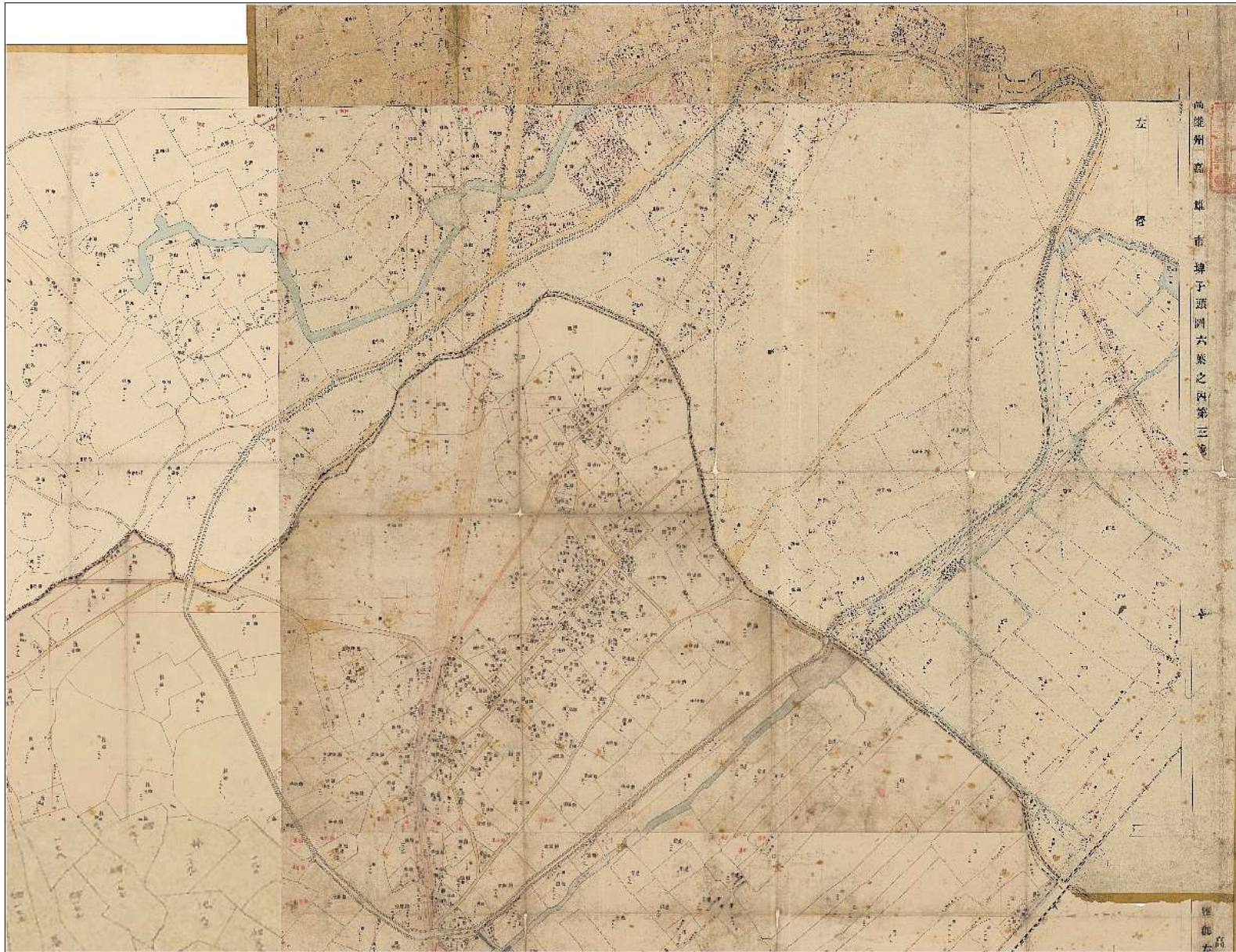
- 清代《鳳山縣采訪冊》僅留下城內寺廟文字記錄，無城內空間圖。
- 戰後左營耆老訪談，曾見過興隆寺(觀音亭)、天后宮(樓仔頂媽)、舊城慈濟宮(老祖廟)、舊城關帝廟、及廣濟宮(王爺廟)。

《鳳山縣采訪冊》(1894年)石城階段寺廟記錄

	廟宇名稱	創建年代	位置敘述
1	天后宮 (龜峰巖)	康熙23年(1684)	龜山頂，屋二間
2	興隆寺 (觀音亭)	康熙28年(1689)	龜山下
3	關帝廟	雍正5年(1727)	東門內，屋四間
4	慈濟宮	雍正年間	舊城內，屋三間
5	先農壇	道光5年(1825)	東門外，屋六間
6	節孝亭	光緒3年(1877)	舊治城內，屋二間
7	潮軍義勇祠	光緒4年(1877)	天后宮左側，屋十間
8	開漳聖王廟	創建莫考	舊城內，屋六間，創建莫考，今已傾圮
9	火神廟	道光29年(1849)	舊治東門內，屋二間
10	三山國王廟 (廣濟宮)	乾隆54年(1789)	舊治南郊(興隆)，屋八間
11	伽藍爺廟	道光29年	在舊治西部
12	泗洲寺	創建莫考	舊治西門外，屋一間，今廢



1904年台灣堡圖之舊城寺廟位置



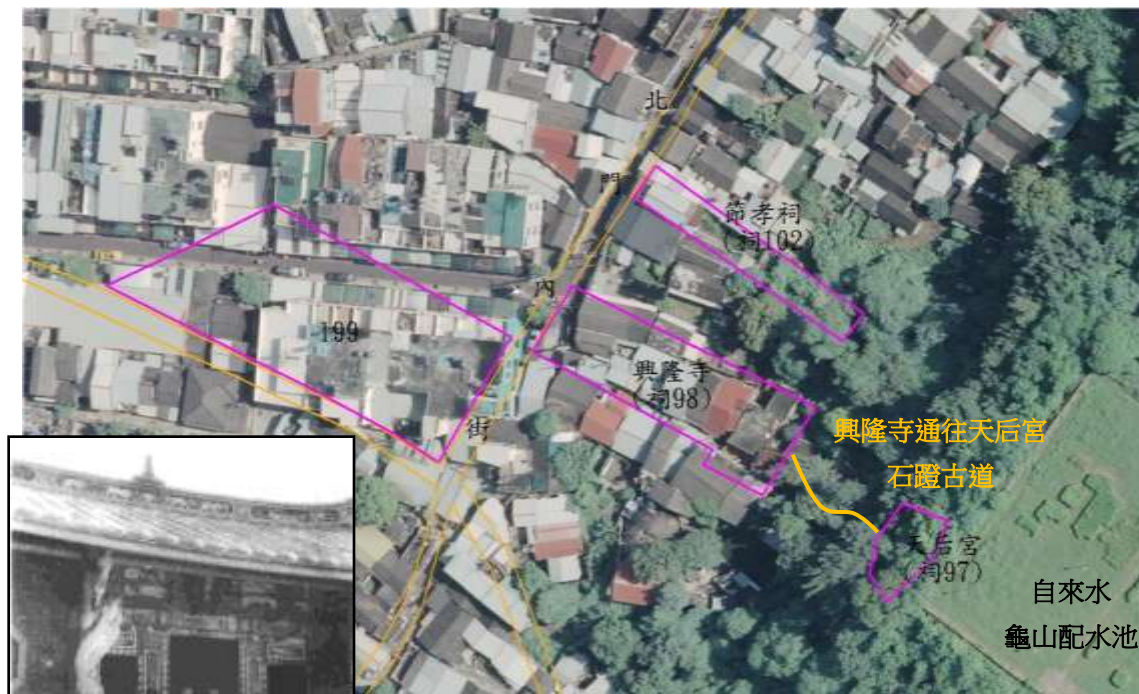
1903年舊城地籍圖(埤子頭及前鋒尾)

「臺南大學文化與自然資源學系演講2013.12.25」



# 舊城古寺-觀音亭與天后宮

●日治時期左營庄民眾從北門進城，走北門內街至觀音亭，參拜後走石磴步道，至天后宮，傳說樓仔頂媽上方有燈火，指引夜間萬丹港之漁船。再往上至龜尾山頂，看猴洞。原路走回。



左營舊城興隆寺與天后宮位置



舊城興隆寺照片  
(李仙緝先生提供)



興隆寺舊址



天后寺遺址(龜山配水池西側)



石磴古道遺址(興隆寺後方)



# 舊城古寺-觀音亭與天后宮

- 日治1939年大龜山因可窺視左營軍港，列為軍事用地。舊城內民房及寺廟，強制徵收拆除。興隆寺及天后宮佛神像流離失所，分別寄奉於啟明堂、豐穀宮、法隆寺。
- 戰後興隆寺在新下路(河堤公園旁)重建，並祭祀媽祖。清代神像及石碑均已遷至新庄子興隆淨寺。



興隆寺之觀音菩薩



興隆寺之準提菩薩(十八支手)



龜山天后宮之媽祖 (郭吉清拍攝)



興隆淨寺(新下街)



興隆淨寺內清代石碑

# 舊城古寺-樓仔頂媽的燈火傳說

- 2012年廖德宗訪談鐘姓(10年次)、林姓(14年次)、謝姓(17年次)長輩，確定日治時期樓仔頂媽位於山腰，廟前小空地(廟埕)旁，以刺竹豎起旗篙，旗篙頂有燈台，燃番仔油(煤油)。謝姓長輩父親向他說，旗篙的燈火，是夜晚萬丹港漁船的指引。
- 龜山樓仔頂媽的燈火，為先民智慧，燈火確曾存在，不是傳說。

左



樓仔頂媽位於自來水龜山配水池西側山坡，旗篙位置位於大龜山頂(高程63.4公尺)及龜尾(高程44.6)之間的山凹間，萬丹港的近海漁船(距龜山約3公里)，在夜間可看到樓仔頂媽旗篙上的燈火。

「臺南大學文化與自然資源學系演講2013.12.25」

# 大道公街古廟-慈濟宮

●〈台灣寺廟總覽〉(1938年)記錄慈濟宮位於前峰尾25番地，主祀保生大帝。經比對及套繪日治地籍圖，可找出慈濟宮準確位置。

●民國48年(1959)於現址蓮潭路9號，重建城邑慈濟宮。



舊城慈濟宮之地籍圖位置



舊城慈濟宮之城內位置



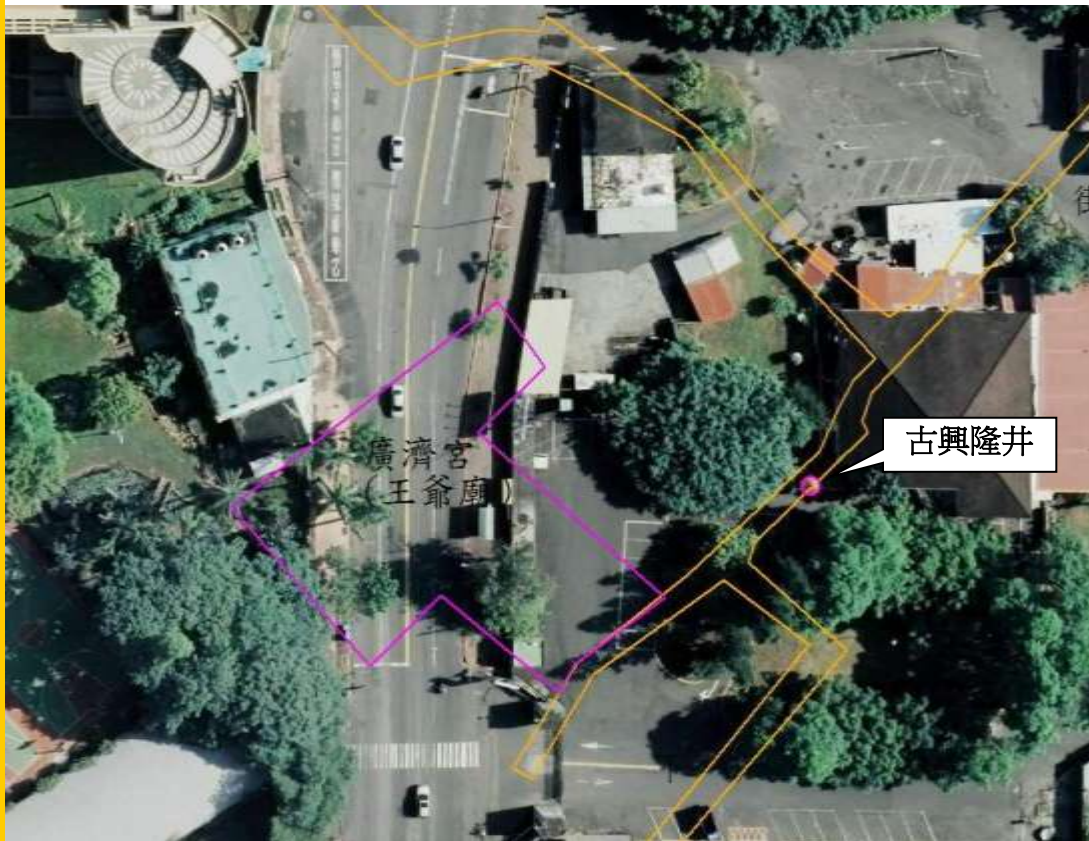
蓮潭路9號之慈濟宮

# 王爺廟-廣濟宮

- 廣濟宮位於前峰尾144番地，主祀三山國王。研判乾隆年間奉祀三山國王的潮州人士移居他處，乃將三山國王合祀於王爺廟。
- 王爺廟附近之古興隆井，位於縣前街路旁，應為官署及民間共用水井。



廣濟宮之日治土地登記資料



舊城慈濟宮之城內位置

「臺南大學文化與自然資源學系演講2013.12.25」



舊城古興隆井現地照片

# 東門官廟-關帝廟、先農壇、火神廟

- 關帝廟於清代及日治文獻均有記載，位於埤仔頭91番地。日治初期已傾頹，地方仕紳迎至明德堂(啟明堂前身)奉祀，成為啟明堂主神。
- 先農壇位於東門外，埤仔頭53番地。日治初期神明請至元帝廟，民國35年於左營大路建豐穀宮(稱新廟)。
- 火神廟位於前鋒尾52番地，為官廟。(台南法華寺於清代殿前崇祀火神)



東門官廟區-關帝廟、火神廟、先農壇



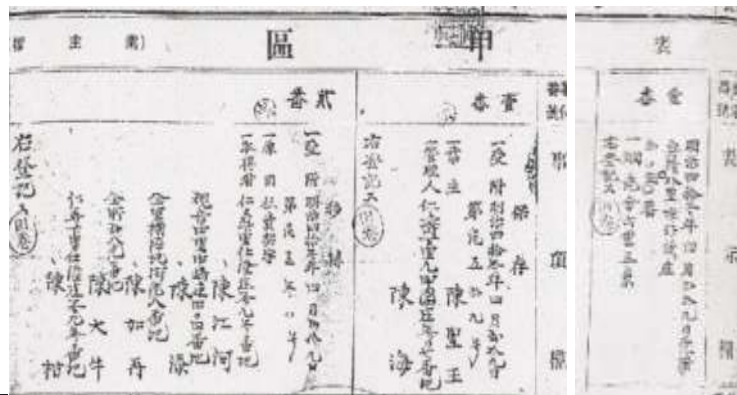
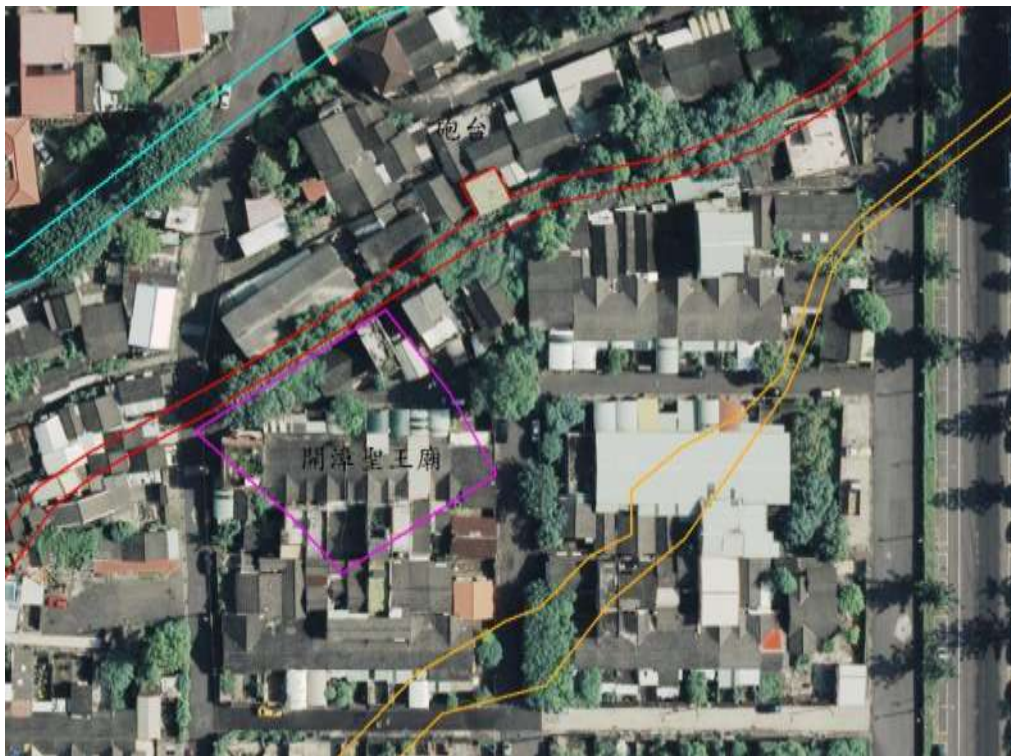
左營潭池潭之啟明堂



左營大路之豐穀宮(改建前照片)

# 開彰聖王廟

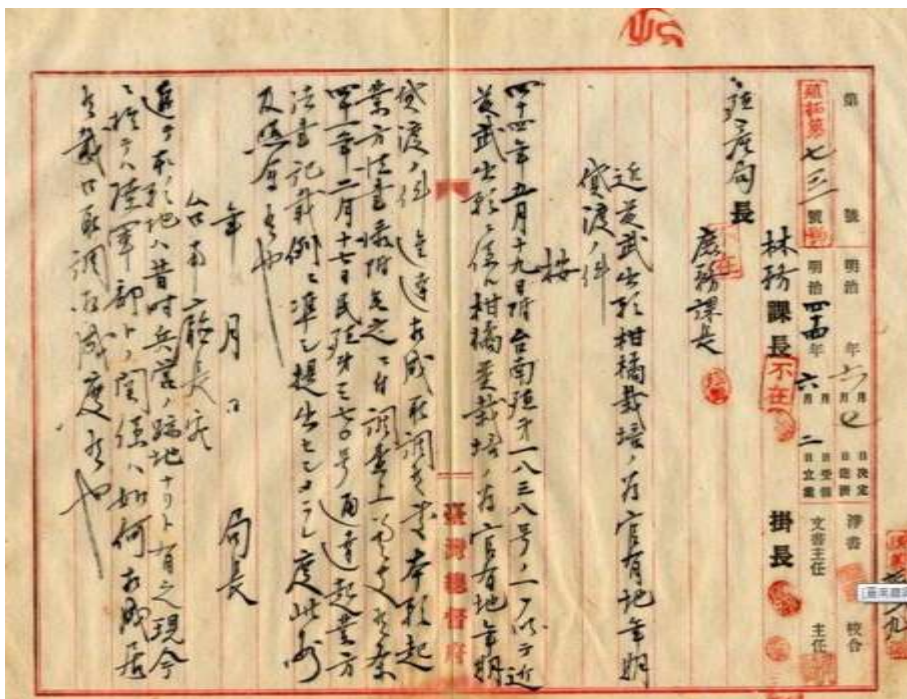
- 《鳳山縣采訪冊》記載開漳聖王廟(祀陳聖王)，一在舊城內(興隆)，縣西十五里，屋六間，創建莫考。今已傾圮。
- 從日治土地登記簿找到陳聖王之兩筆土地，研判一筆廟地，一筆耕地。位於西門砲台後方城內附近。



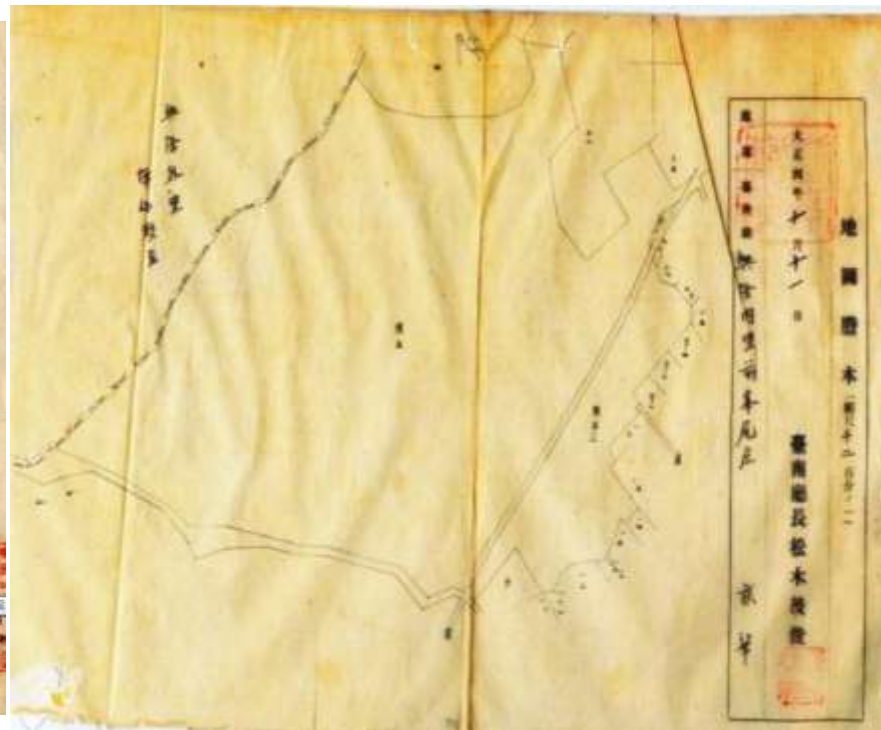
登記於陳聖王(開彰聖王陳元光)之土地-  
埤仔頭203及204番地。

# 七、舊城官署位置

- 原舊城內之官署位置，因無明確資料，在2010年之前位置是謎。
- 2011年廖德宗從日治總督府檔案，找到日本人承租舊城內官有地文書及地籍圖，並參考鳳山新城官署位置考證經驗，以研判縣署、典史署、參將署位置。



日治時期日人近藤武承租舊城內官有地種植柑橘(共五甲土地)，其位置記載為”清代昔時兵營跡地”。



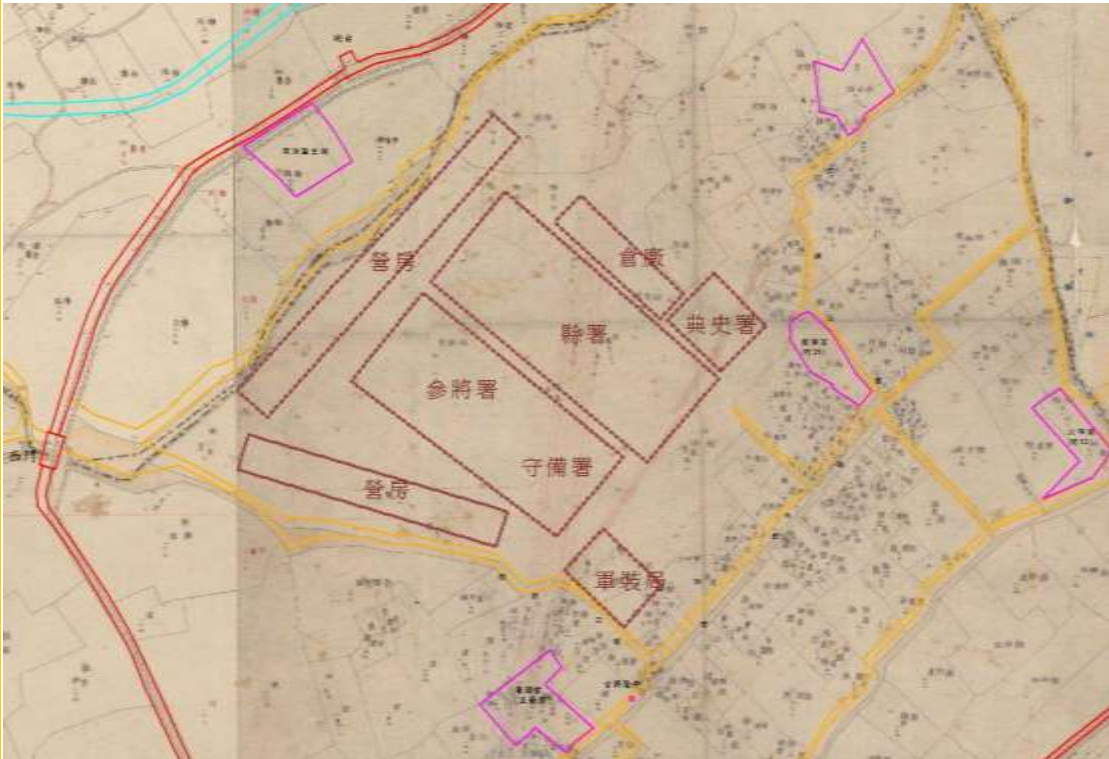
該筆官有地，面積共5甲，原地目為”建”，清代官署建築群位置，開墾後改為”原”。日人地籍調查時，原清代官署及兵營位置，均登記為官有地。

(資料來源：國史館台灣文獻館台灣總督府檔案，件名:成功賣渡許可地代金徵收報告(近藤實))

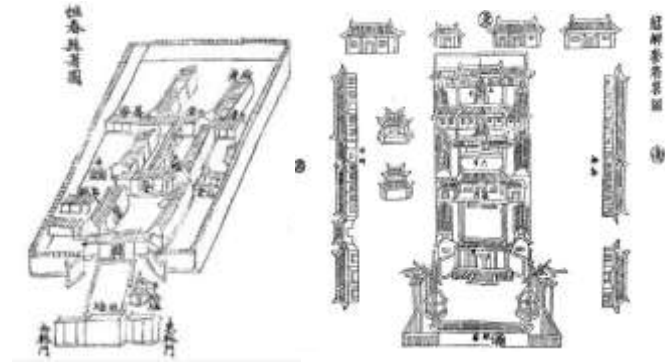
# 舊城內官署位置

- 鳳山新城之縣署為四進三院。道光年間在舊城內建造之縣署，規制亦應為四進三院，位於城內最高點，並為東南向。再以此研判參將署、典史署、倉廩、營房等位置。

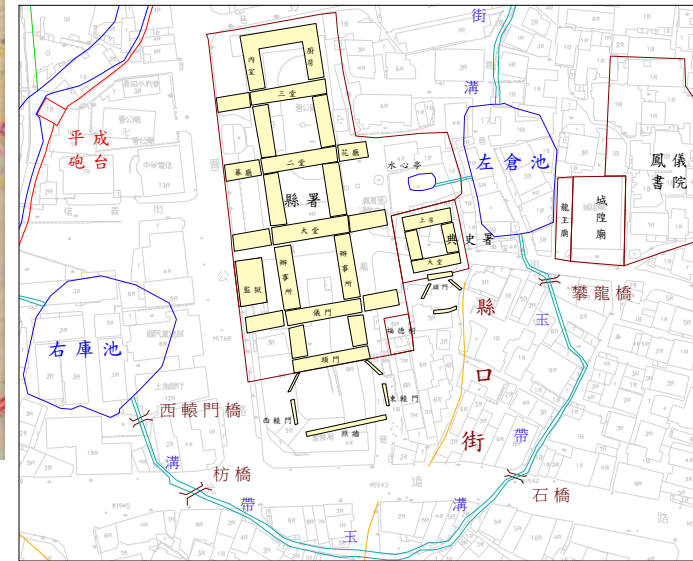
左營舊城歷史及文化資產新貌



從1903年日治地籍圖研判之清代縣署建築群

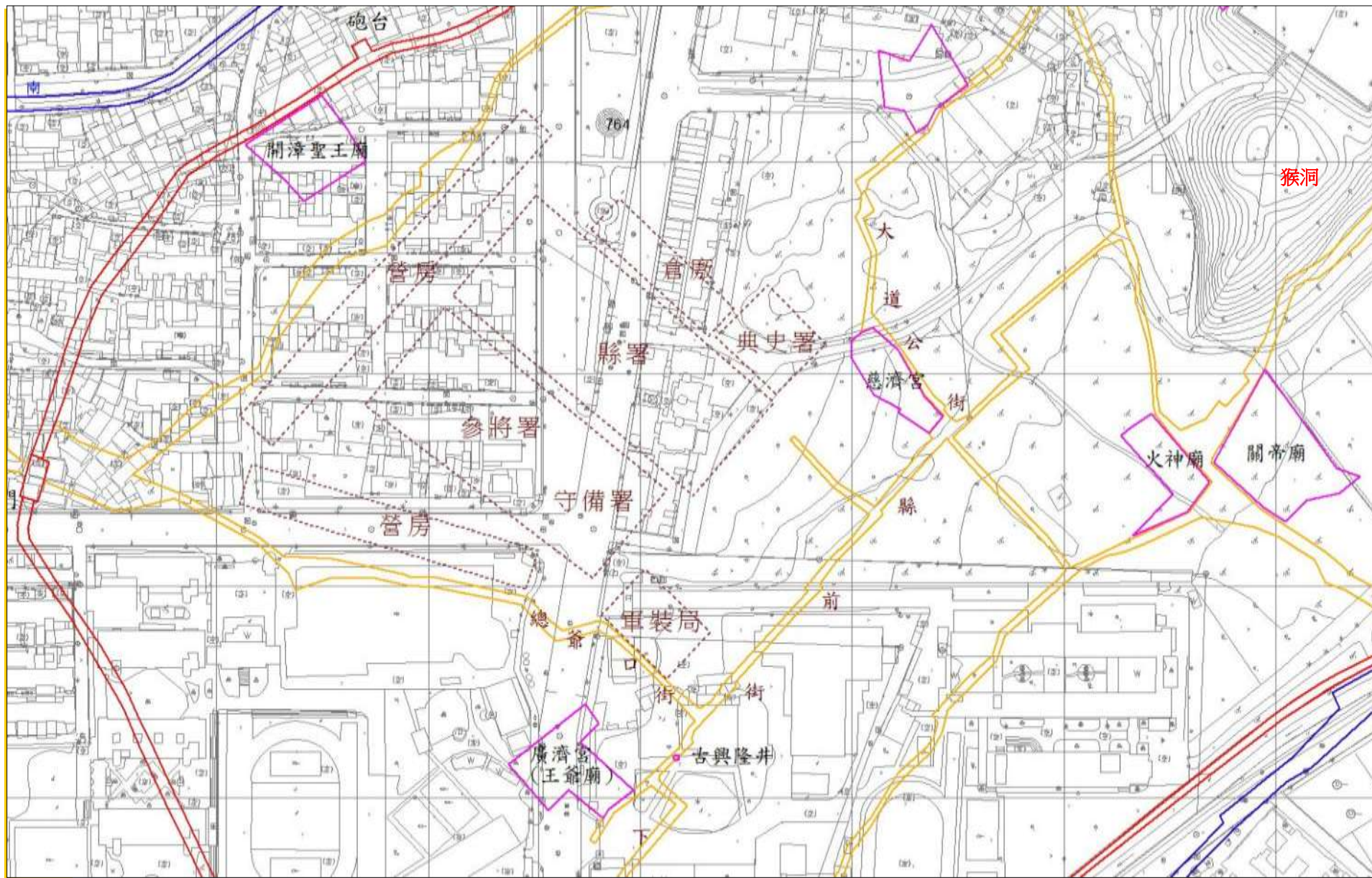


清代縣署、參將署之參考格局



鳳山新城之縣署位置(曹公國小+警察局)

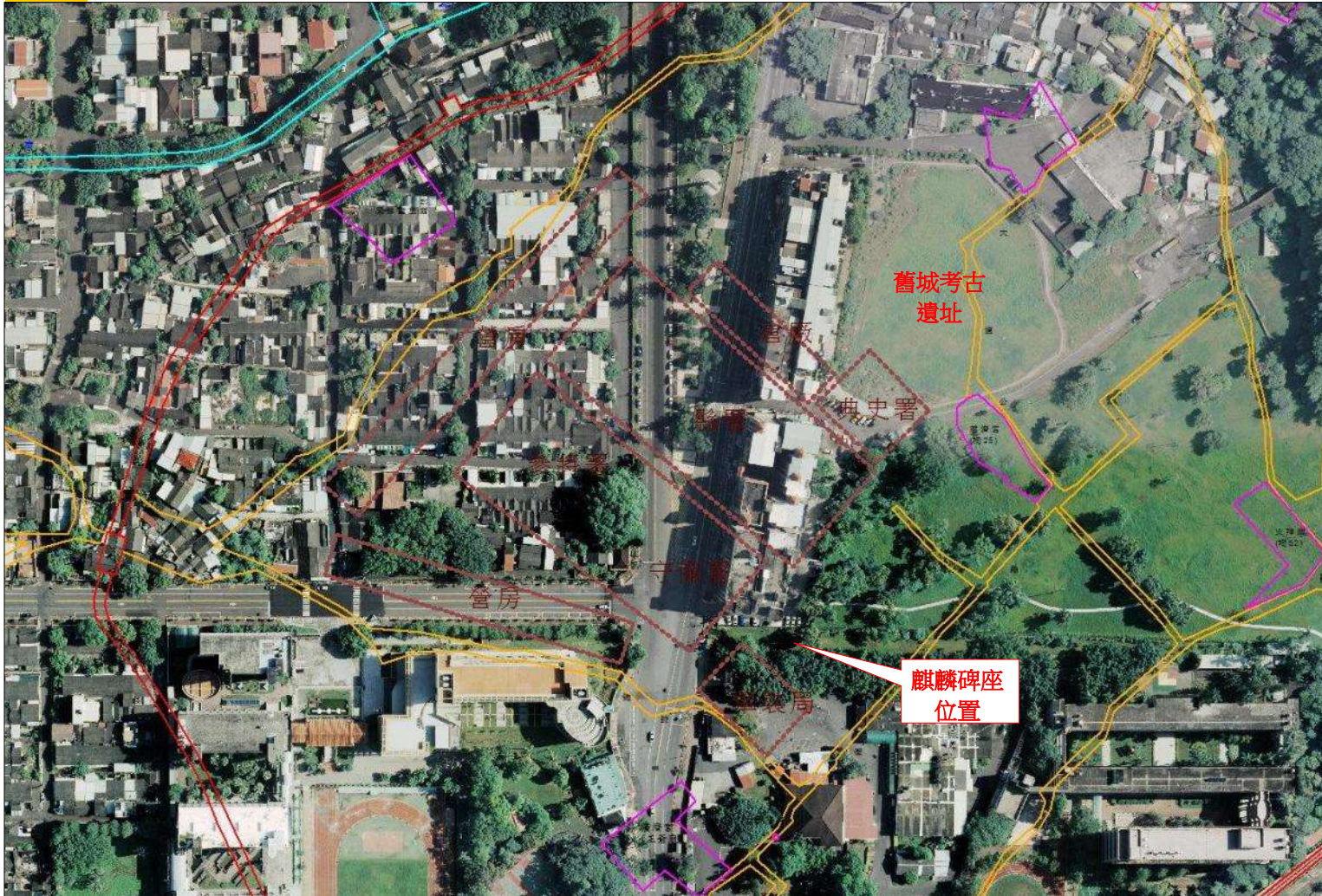




清代左營舊城之官署建築群位置(廖德宗2011年繪製)

# 舊城內官署位置

- 經考證之官署建築群與劉益昌教授2004年考古位置(民房與古道)不同。
- 自助新村2013年拆遷中，預期清代官署區會有古蹟出土，需要守護。



清代之古道及民房  
(劉益昌教授)



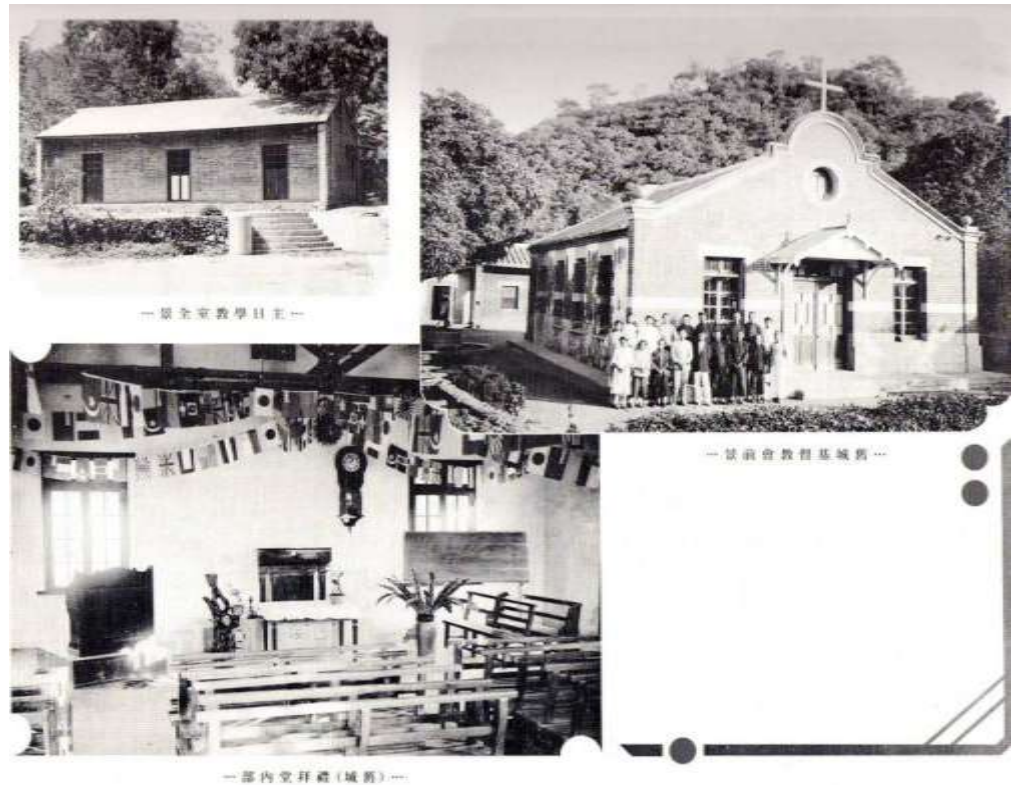
永清國小前之麒麟碑座  
(已移至史博館)，可能為  
某一官署之石碑碑座。

# 北門內舊城教會

- 北門內停車場位置，日治初期有一筆祠廟用地(埤仔頭庄117番地)。大正十五年(1926年)，台灣基督長老教會買入，1927年興建洋式之禮拜堂，1930年獻堂典禮，即為左營舊城教會之前身。1939年日本政府徵收舊城內土地，作為軍事基地，舊城教會拆除，遷往埤仔頭左營大路現址。



北門內之祠廟用地，廖德宗研判為清代八蜡祠位置。日治時期為左營舊城教會。



1935年位於舊城北門內之舊城基督教會

資料來源：臺南長老大會，《南部臺灣基督長老教會設教七十週年紀念寫真帖》2004），頁29。

# 八、清代龜山八景

清乾隆年間，鳳邑舉人卓肇昌，有稱龜山八景云：「山嵐曙色、層巖晚雨、雨中春樹、疏林月霽、晴巒觀海、古寺薰風、登峰野望、寒夜啼猿」。

詩序：龜山當鳳城中，石秀山青，猿啼鳥語，花月芳辰，景物堪娛，誠邑中勝概也。予教書院，傍山之麓，尋幽挹勝，相賞特深。爰就所見，發為題詞。或毋至山靈笑人寂寂耶。

卓肇昌，左營廂後人，乾隆15年(1750)中舉人，父親卓夢采，亦為詩人。乾隆年間肇昌擔任書院老師，長居龜山旁，反覆觀察龜山地景及光影變化，寫龜山八景，也抒發心懷。



# 龜山八景(第1景-山嵐曙色)

- 曙色山逾迥，層層映翠螺。  
浮嵐微影動，排闥送青過。  
宿霧松梢斷，蒼煙樹杪拖。  
仙鬟粧罷曉，玉女鏡初磨。  
氣似添朝爽，容猶帶夜皤。  
遙知蓬島裏，瑞靄更如何。

清晨從蓮池潭方向看龜山，晨曦中山嵐浮動飄散，夜間的霧氣，尚留在樹梢。此美景如同玉女早上梳妝照鏡，神情清爽。朝陽照過來，霧氣散去，此景猶如蓬萊仙島。



位置1：春秋閣旁人行道

大小龜山盡收眼底，配合蓮池潭的朝霧，景觀完整性高，極有可能為詩人所寫之處。



位置2：北門城牆旁，所見為大龜山，為舊城範圍內，離龜山較近，易達性高。

# 龜山八景(第2景-層巖晚照)

- 臘屐方憑涉，桑榆墜鬱華。  
夕巖浮隱見，紫氣映參差。  
倚檻餘殘影，開窗欲烘霞。  
山將圖乍捲，人中望中賒。  
翠染蛾眉黛，紅攢佛髻花。  
不愁風景晚，返照正無涯

夏天傍晚，夕陽把龜山尾的珊瑚礁岩壁，照成一幅金色山水畫，有如卷軸。

龜山唯一可看到珊瑚礁岩壁的地方，為龜尾下方之軍營位置。嘉慶年間，書院位於關帝廟與龜尾岩壁之間，詩人住在書院內廂房，傍晚推開窗戶即可看到西邊晚霞，及龜山尾端的珊瑚礁岩層。



位置：從龜尾之山邊(日治指揮所旁)往上看，可見珊瑚礁岩壁。



其景目前為軍方管制區內，可看見完整珊瑚礁山壁，雖部分被自然喬灌木生長覆蓋，仍可看出珊瑚礁壁雄偉壯觀之盛況。

# 龜山八景(第3景-雨中春樹)

- 名山多雜卉，蓊薈忽濛濛。  
樹落蒼煙外，春飛細雨中。  
隔枝鶯語別，喧雨鳥音同。  
鶴入松梢雪，鶯翻葉底風。  
榦黏蒼癘潤，翠滴碧潭空。  
渭北春光早，晚年色正融。

*龜山多雜卉，草木茂密。春天細雨紛飛，樹林外是煙雨濛濛，樹林內充滿鳥叫聲、樹葉滴水聲、及青色鮮苔。聲響與春天色彩相互交錯。春雨的水滴，落入青碧色的蓮池潭。*



位置1：北門東北段城牆旁，此處將大小龜山之蓊鬱看得明目動人，實有詩人對景作詩之感。



位置2：海光停車場內的登山口前。能將大龜山的樹木探得一清二楚，多層次的綠喬木顯得龜山之美；珍貴的相思樹遍布其中。

# 龜山八景(第4景-疏林月霽)

- 皓魄秋霄迴，千林樣影妍。  
幾重深淺樹，萬里沕寥天。  
照委桃腮膩，含篩碧篠鮮。  
戀花殘蝶夢，棲樹睡禽亾。  
林氣微風動，苔華帶露湔。  
冰壺瑩徹裏，普照正無偏。

龜山配水池未興建前，為大龜山頂點與龜尾間之鞍部，原始林相為疏林，有自然步道可達。舊時景觀為疏林、淺樹、蝴蝶飛舞、晚上樹林有禽鳥歸巢，可林中賞月。

現今配水池位置，景觀已變，四周仍常有蝴蝶飛舞，亦是賞月好去處。



位置：龜山配水池未興建前，原始林相為疏林。



1960年舊航拍顯示龜山鞍部之景觀為稀疏的樹林（航拍來源：中央研究院）



# 龜山八景(第5景-晴巒觀海)

- 絕頂晴峰涉，遙瞻碧海迎。  
川光山上湧，巨浸望中生。  
渾似凌天漢，依西接玉京。  
做雲看變化，觀水悟清明。  
殺鳥孤飛盡，歸舟一抹橫。  
縹緲無盡處，從此達蓬瀛。



位置：龜山制高點平台，此處可遠眺左營軍港及海岸，晴時登高放眼望去看遍左營景緻。

龜山頂制高點(海拔63公尺)，可看到台灣海峽的碧海雲天，及萬丹港的沙洲、雲起變化、飛鳥、與歸舟。此景可達玉京及蓬瀛神仙住的地方。

私房故事:清代詩人卓肇昌最喜歡此景，因為站在龜山頂，可看到自己的廨後老家的房子。



龜山制高點平台，旁有三角點，龜山頂之海拔63公尺。19世紀歐洲人亦曾在此附近拍照。

# 龜山八景(第6景-古寺薰風)

- 朱明蒸溽暑，香剎度薰風。  
習習生阿卷，徐徐過院東。  
篆煙香泛裊，優鉢影飄融。  
送雨飛遙浦，將雲度舊叢。  
攜筇披老衲，曲徑掃奚童。  
解慍欣康阜，瑤階譜舜桐。



位置：興隆寺與天后宮在龜山配水池西南側山坡下方

夏天坐在「興隆寺」的廟庭長廊，享受溫和的西南風，並在寺院悠閒漫遊，煙香繚繞，人影飄融。寺院老和尚拿著竹杖，小童在寺後山坡的石凳古道掃地。安詳和諧的寺院氣氛，消除了夏天的悶熱。

(興隆寺為清代左營地區信徒最多的廟宇，山坡上有天后宮)



天后宮（樓仔頂媽）下方即為興隆寺，今為眷舍，興隆寺與天后宮間仍有清代留下之石磴古道。



石磴古道現況  
(連接興隆寺及天后宮)

# 龜山八景(第7景-登峰野望)

- 瞥見郊原迴，攀躋獨照巔。  
荒村團翠綠，平野亂風煙。  
數點凌霄雁，擠行冒雨犍。  
井疆紛姓氏，熙皞繪山川。  
古道長楊裏，歸舟落照邊，  
置身親斗極，興會覺悠然



位置：配水池上方木棧步道之頂點位置。視野遼闊，早期可以遠眺凹子底田野及鳳山丘陵。

登龜山山峰，眺望東南邊，可看凹子底方向之壯闊原野及小聚落、及鳳山丘陵。天氣好時可極目屏東大武山脈。往桃子園方向，可看到西門外古道，及傍晚歸航的漁舟。晚上看北斗星，高興及悠然。



山峰往西南，可看蛇山，及海上歸舟。

(大)龜山有三個相對高點。一為最高點碉堡處(海拔63公尺)，二為廢棄軍營(海拔54公尺)，三為猴洞位置(龜尾山丘，海拔43公尺)。登峰應指第二高點。



配水池上方木棧步道頂點之廢棄軍營，為登峰位置。早期有探照燈。

# 龜山八景(第8景-寒夜猿啼)

- 寒夜聲俱寂，寒猿擢老枝。  
群歡歌和汝，孤調喉淒其。  
鳴晦知心渺，衝寒顧影危。  
好吟催夢短，悲思度更遲。  
弄笛留遺韻，賜緋或待期。  
嘯啼聊自適，長伴商山居。

早期舉人卓肇昌之書院位於龜山之尾，常在冬夜聽到猴啼，發現猴子因為孤單無依在洞穴內啼聲，讓卓肇昌頗有感受因作此詩。也想起自己功名不順遂，聊以弄笛吹簫，隱居此地。

現今龜山猴洞已無猴子，猴洞被老榕樹纏住，形成一種壯碩之感。此景位非位於主要步道上，需攀爬小徑才能到達。



位置：龜山的猴洞與老榕樹。



壽山、龜山、半屏山均是珊瑚礁地形，地形延續，早期均有猴群，互相遷徙。而龜山是壽山與半屏山的猴群遷徙的中繼站，據左營耆老說，龜山的猴子會利用夜晚，以草叢作掩護，從龜山跑到至半屏山。

# 九、龜山風水傳說

## ●左營龜山民間故事(龜山的由來)

相傳海龍王知道民間生活困苦，因此派龜將軍變成凡人，上岸尋找賢人，以協助治理地方。海龍王告訴龜將軍，若未能在期限完成任務，須及早回到海底龍宮。

龜將軍變成凡人面貌後，上岸尋遍左營及高雄地區，未能找到賢能的人，卻忘了期限已到。龜將軍遂變成一座小山，看到遠處蓮池潭乾淨的潭水，爬到潭邊喝水。左營聚落老少知道龜將軍的用心，日夜以水桶挑水給烏龜喝，因山體龐大，挑水始終不及，烏龜終於渴死潭邊，成為龜山。龜將軍感念左營人的好心，承諾永遠守護著左營聚落。

(廖德宗採擷左營故事，說故事者:廖姓長輩(5年次))



由高雄物產館方向看龜山，龜的頭部朝右，彷彿伸入蓮潭喝水。

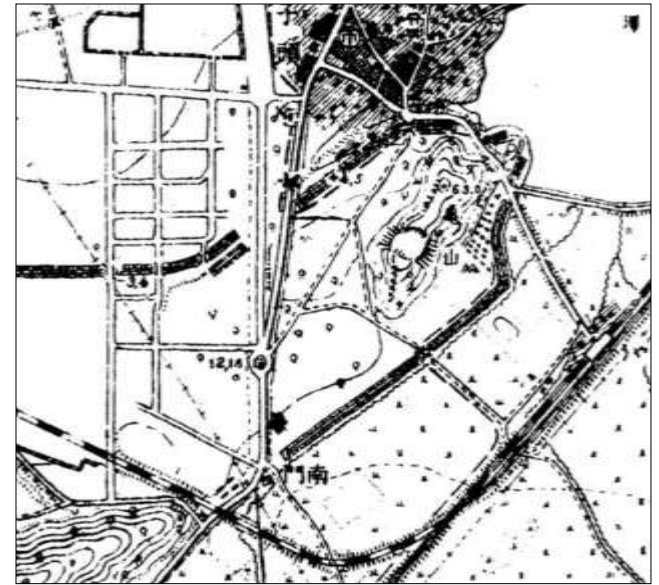


由蓮池潭中央的五里亭看龜山，龜的頭部朝左。

# 龜山風水傳說

## ● 自然景觀與風水

- 1900年台南至打狗之鐵路通車，設立舊城火車站。
- 日治中期開闢勝利路，貫穿龜山頭部及身體的頸部，龜山失去靈性。
- 1956年小龜山建造永清塔，如同一根鐵釘釘在烏龜頭部，徹底破壞風水，造成左營舊聚落逐漸沒落。
- 1996年永清塔年久失修而拆除，左營聚落元氣仍未回復。
- 2011年設立壽山國家自然公園，龜山劃入國家公園。左營人提議以自然環保方式，設立連接小龜山與大龜山的橋梁，以恢復龜山的風水。



日治時期開闢舊城火車站至左營聚落之勝利路



(費其麟先生提供)

小龜山永清塔

# 十、舊城待解之謎 (清代舊城待解之謎)

## 1. 石城城牆遺址

- 石城遺構- 西自助新村拆除後，石城城牆遺構可望出土。



2013年10月露出之西門段城牆



西自助新村石城遺構(目視可見)



- 石城位置- 石城與南海大溝之間，地形明顯高低差，延續150公尺，可能為1722年土城位置。



疑似土城之遺跡



地形高低差2公尺



石城與土城之城牆位置

# 舊城待解之謎 (清代舊城待解之謎)

## 3.尋找西門的「奠海門」城額石及花崗石條



「西門」城額石-存於高市歷史博物館



「奠海門」城額石-尋找中...



海青工商之花崗石條

西門花崗石條數目：長條48條＋短條27條＋拱洞石條18條＝103條

目前發現：海青工商15條、自助新村395號拱洞石條1條、土城坡坎2條

未發現花崗石條數目：85條 (資料來源:郭吉清先生統計)



# 舊城待解之謎 (日治時期待解之謎)

1. 埤子頭震洋隊 - 日軍在高雄有四個震洋隊(自殺艇)，可能一個位於西自助新村，待考證



埤子頭震洋隊(地圖:黃文珊論文) 海軍接收日本震洋隊之自殺艇 疑似掩體位置(郭吉清繪製)

2. 西門城牆遺址上的日本神社-2013年新發現，謎題待解。



城牆遺址亦是神社參道



疑似手水鉢(底座埋於土下)



疑似神社本殿基壇

# 舊城待解之謎 (日治時期待解之謎)

## 3. 西自助新村的昭和年代鑄鐵水管



西自助新村待拆眷舍



眷舍內11支昭和16年水管(2013.10)



鑄鐵水管接頭(有昭和文字)

## 4. 龜山步道上兩支石柱



日治時期之兩支石柱



石柱材質為水泥包覆紅磚



大龜山往廢棄營區步道

# 結語

- 左營自明鄭即為軍屯地區(左營、右衝、後勁為萬丹港第一道防線)。為高雄地區最早開發的地方，是萬年縣治及鳳山縣治。泮水荷香、文芳四溢。
- 鳳山舊城因軍事而興建，亦因軍事而毀損。有幸能保有一級古蹟地位，及列入國家自然公園。能以豐富人文故事，及自然景觀，成為歷史教育的最佳地點。
- 左營豐富的歷史文化資產，是大高雄市民的資產，共同維護。



清代時期從龜山俯看北門



日治時期從舊城東門看龜山

## 左營舊城大事記

康熙25年(1686)鳳山縣治設於興隆庄(無築城)。

康熙60年(1721)朱一貴事件，興隆庄被攻陷。

康熙61年(1722)興築土城(左倚龜山、右聯蛇山)。

乾隆51年(1786)林爽文事件，土城被破。

嘉慶9年(1804)知縣吳兆麟建新城縣署及六座城門，1805年海盜蔡牽之亂，攻破縣城(新城)，知縣被害。

道光4年(1825)清廷興建左營舊城，1826年石城完工(放蛇圍龜)。

道光17年(1837)曹謹任知縣，修築曹公舊圳及新圳。

道光27年(1847)清廷決定縣治定埤頭，不遷回舊城。新城人口八千人，舊城僅五百人。

昭和3年(1928)開闢勝利路，貫穿大小龜山。

昭和10年(1935)鳳山縣舊城遺址，指定為台灣史蹟。

昭和12年(1937)中日戰爭爆發，南進政策，萬丹港擴建成軍港，設海軍倉庫、軍事基地、海軍官舍。

民國38年(1949)海軍桂永清將海軍編制遷至左營，大陸各省級軍民遷台、六十萬國軍部隊來台。

民國45年(1956)設立美軍顧問團俱樂部(現海光俱樂部)。

民國74年(1985)內政部公告左營舊城之東門、南門、北門城牆、北門外鎮福社及拱辰井為一級古蹟。

民國87年(1998)左營舊城考古試掘，海光三村、勝利新村開始拆除。

民國88年(1999)舊城文化協會成立。

民國96年(2007)舊城護城河改造工程，眷村文化館開始營運。

民國100年(2011)設壽山國家自然公園、舊城內空間及遺構相關調查、指定西門城牆殘跡為暫定古蹟。

民國102年(2013)自助新村拆除，陸續發現新的西門城牆殘跡。

## 主要參考文獻

- 1.李乾朗，1987年《鳳山縣舊城城牆調查研究》，高市民政局
- 2.李乾朗，1995年《縣城殘蹟調查研究》，高雄縣政府
- 3.廖德宗，2008年〈重現鳳山縣新城的城池與街市〉，《高縣文獻》第27期
- 4.廖德宗，2008年〈鳳山雙城古道踏查〉，《高市文獻》第21卷第4期
- 5.廖德宗，2012年〈清代鳳山縣舊城內寺廟、官署與街道空間之考證〉，《高雄文獻》第2卷第4期
- 6.劉益昌，2008年《歷史的左營腳步-從舊城考古談起》
- 7.林佩諭，2002年《鳳山縣舊城及週遭聚落變遷之研究》，成大碩士論文
- 8.溫國良編譯，1999年《台灣總督府公文類纂宗教史料彙編（明治28年10月至35年4月）》
- 9.曾光正，2011年《鳳山縣舊城城內歷史空間調查研究期末報告》，高市文化局
- 10.王瑛曾，1764年《重修鳳山縣志》，清代台灣方志彙刊
- 11.盧德嘉，1894年《鳳山縣采訪冊》，清代台灣方志彙刊
- 12.曾景來，1938年《臺灣宗教と迷信陋習》
- 13.黃文珊，2007年《高雄左營眷村聚落的發展與變遷》，高師大碩士論文
- 14.廖千慧，2012年《卓肇昌及其文學作品研究》，屏東教育大學碩士論文

### 講師簡介

廖德宗，居住於高雄市，從事資訊業，業餘進行人文地理研究。

電子信箱：kliaw1@yahoo.com.tw